

Autorisation d'études hors établissement : bilan statistique

Portrait à l'automne 2018

26 août 2019



MISE EN CONTEXTE

L'Entente sur les autorisations d'études hors établissement (AEHE) permet à un étudiant inscrit comme étudiant régulier dans un établissement universitaire (l'établissement d'attache) de suivre, dans le cadre de son programme d'études, un ou plusieurs cours dans un autre établissement universitaire (l'établissement d'accueil). Cette entente a pour objectif premier d'offrir aux étudiants l'accès à un éventail de cours beaucoup plus important, tout en demeurant inscrits dans leur établissement d'attache.

Depuis les admissions du trimestre d'hiver 2003, les étudiants peuvent se prévaloir de l'Entente en remplissant le formulaire en ligne, disponible sur le site Web du BCI. Le système d'inscription en ligne facilite l'application de l'Entente et encourage la mobilité des étudiants. Les étudiants n'ont donc pas besoin de se déplacer pour obtenir les autorisations requises de la part des registraires et des responsables de programmes des établissements d'attache et d'accueil.

Les trois premières rubriques du document présentent un état de situation à l'automne 2018 alors que la dernière permet de décrire l'évolution des inscriptions sur plusieurs trimestres.

PRINCIPAUX FAITS SAILLANTS

■ Autorisations et inscriptions

À l'automne 2018¹, sur les 5 561 candidats ayant présenté une demande d'autorisation, 4 229 ont été autorisés à s'inscrire dans l'établissement d'accueil, soit environ trois personnes sur quatre². Avec un total de 4 157 étudiants inscrits, c'est donc pour la quasi-totalité (98,3 %) des personnes autorisées que le registraire à l'accueil a confirmé l'inscription³. Ce nombre d'étudiants ne représente que 1,3 % de l'ensemble de la population étudiante universitaire du Québec, qui elle se chiffre à un peu plus de 310 000 personnes.

Le tableau 1 offre une présentation générale de l'inscription des étudiants selon l'établissement d'attache et l'établissement d'accueil. À l'attache, on y voit qu'un peu plus de la moitié des personnes sont issues de trois établissements : UQAM (21,9 %), UdeM (15,8 %) et UQTR (13,7 %). À l'accueil, deux établissements se démarquent : UdeM (16,4 %) et TÉLUQ (30,3 %). Avec près du tiers de l'ensemble des personnes inscrites à l'accueil, ce dernier est certes l'établissement qui

¹ Il est à noter que les données par trimestre présentées dans ce document ne comptabilisent pas les résidents en médecine inscrits à un stage. Les données pour les résidents en médecine sont comptabilisées uniquement sur une base annuelle et sont présentées dans le tableau 9.

² La notion de candidat se réfère à toute personne ayant présenté une ou plusieurs demandes d'autorisation et qui n'a pas retiré sa candidature avant que le registraire de l'établissement d'accueil ne rende une décision. Quant au concept du nombre d'autorisés à s'inscrire, il se réfère à toute personne dont la demande pour un ou plusieurs cours a été autorisée par le registraire de l'établissement d'accueil.

³ La notion d'inscription se réfère à tout candidat s'étant inscrit à un ou plusieurs cours dans un établissement d'accueil à un trimestre donné.

tire le plus parti de l'entente sur les AEHE. L'importance de l'Université TÉLUQ à titre d'établissement d'accueil est d'autant plus remarquable lorsqu'on sait que son poids relatif dans l'ensemble de la population étudiante universitaire du Québec n'est que de 2,3 %.

■ Nombre de cours et EETP

Le tableau 2 présente la répartition du nombre de cours selon l'établissement d'attache et d'accueil à l'automne 2018. On compte au total 5 591 cours, ce qui représente, pour une population 4 157 individus, une moyenne de 1,3 cours par personne. En fait, à ce trimestre, plus de 80 % des étudiants ne suivent qu'un seul cours dans l'établissement d'accueil.

En termes d'effectif étudiant équivalent au temps plein (EETP), le nombre de 4 157 personnes représente un total de 557,5 EETP (tableau 3), soit l'équivalent de 0,6 % de l'ensemble des EETP du système universitaire québécois. Les établissements qui se démarquent au niveau des EETP, que ce soit à l'attache ou à l'accueil, sont essentiellement les mêmes que ceux identifiés dans le tableau 1.

■ Cycle et domaine d'études

Le tableau 4 permet de constater que les étudiants du deuxième cycle sont proportionnellement plus nombreux, comparativement à l'ensemble de la population étudiante universitaire, à bénéficier de l'entente sur les AEHE (31,7 % contre 19,1%). On y observe aussi que, par rapport à l'ensemble de la population étudiante, les étudiants en sciences de l'administration, en sciences appliquées et en sciences pures sont plus mobiles. Pour obtenir une ventilation de ces données selon l'établissement d'attache, on peut consulter les tableaux 5 et 6.

■ Évolution des inscriptions

Les dernières statistiques disponibles avant l'implantation du formulaire en ligne remontent à l'automne 1993⁴. Comme le démontre le tableau 7, entre l'automne 1993 et l'automne 2003, le nombre d'inscriptions dans le cadre de l'entente sur les AEHE enregistrait une hausse de 32 %. Pendant la même période, l'ensemble de la population étudiante universitaire n'augmentait que de 1,9 %.

Entre les automnes 2003 et 2007, le nombre de personnes inscrites dans le cadre des AEHE augmentait encore de 40 % comparativement à seulement 2,8 % pour l'ensemble de la population. Entre l'automne 2007 et l'automne 2008, on observe cependant une première baisse du nombre de personnes inscrites (-5,6 %). Après une stabilisation des effectifs pendant trois automnes (2008 à 2010) de l'ordre de 5 000 étudiants, on observe par la suite de nouvelles diminutions pour chaque trimestre d'automne, à l'exception de ceux de 2014 et 2018. À ce dernier trimestre, le nombre de personnes inscrites dépassait légèrement 4 000.

⁴ Aucune compilation statistique n'a été effectuée de 1994 à 2002.

Quant au poids relatif des étudiants bénéficiant de l'entente sur les AEHE en regard de l'ensemble de la population étudiante, on observe une hausse de 1988 à 2007 et, ensuite, une baisse plus ou moins constante entre 2008 et 2018. Malgré les fluctuations, l'importance relative des inscriptions pour les AEHE par rapport à l'ensemble de la population étudiante a augmenté (0,8 % à 1,3 %) au cours de la période d'observation.

Le graphique 1 permet de visualiser l'évolution du nombre d'étudiants inscrits selon l'année académique (été, automne, hiver). De 2003-2004 à 2010-2011, ce nombre est en constante progression, passant de 11 600 à près de 15 500. Pendant les quatre années suivantes, ce chiffre va redescendre pour se maintenir entre 14 500 et 15 000. Entre 2014-2015 et 2018-2019, le nombre d'étudiants inscrits va continuer de baisser jusqu'au niveau de 12 500. En fait, au cours des huit dernières années (2010-2011 à 2018-2019), le nombre d'étudiants bénéficiant de l'entente sur les AEHE a baissé de 18,8 % alors que, pendant la même période, l'ensemble de la population étudiante universitaire du Québec augmentait de près de 10 %.

Le graphique 2 présente le détail de l'évolution selon le trimestre d'études⁵. On y constate, entre autres que, depuis plusieurs années, le trimestre d'hiver est celui qui compte le plus grand nombre de personnes bénéficiant de l'entente sur les AEHE⁶. Pour obtenir des précisions sur l'évolution détaillée par établissement et par trimestre, on peut consulter les données du tableau 8.

Quelles sont les raisons qui pourraient expliquer la baisse du nombre d'étudiants inscrits entre 2010-2011 et 2018-2019 ? Par exemple, est-ce que la proportion de personnes dont l'autorisation a été refusée par l'établissement d'attache aurait augmenté au cours de cette période ? Les données montrent que ce n'est pas le cas. Au cours de ces huit années, le pourcentage de candidats autorisés par l'attache à suivre des cours à l'accueil est resté stable à près de 86 %. Du côté de l'établissement d'accueil, le pourcentage d'étudiants ayant obtenu l'autorisation de s'y inscrire est également resté plutôt stable à un niveau d'environ 75 %. Bref, les pratiques à l'égard de la gestion de l'entente sur les AEHE, que ce soient celles à l'attache ou à l'accueil, n'ont pas réellement changé au cours des huit dernières années. La baisse des inscriptions serait peut-être alors attribuable, du moins en partie, au manque d'intérêt de la part des étudiants eux-mêmes à vouloir suivre des cours dans un autre établissement que leur établissement d'attache. Il est possible également qu'au fil des ans, un nombre grandissant d'étudiants ne soient pas bien informés de l'existence même de cette entente sur les AEHE.

⁵ Précisons que le trimestre d'hiver 2003 a servi de période de transition entre le formulaire sur support papier et le formulaire électronique. Ce n'est qu'à partir de l'été 2003 que le système électronique est devenu le canal unique pour gérer les AEHE. Les compilations statistiques ne sont donc significatives qu'à compter de ce trimestre.

⁶ Au trimestre d'hiver 2008, on constate une baisse importante du nombre de personnes inscrites, attribuable surtout à l'Université TÉLUQ. Il faut se rappeler qu'à l'hiver 2008, les activités de cet établissement ont été perturbées par une grève de ses personnes tutrices qui a duré plus de deux mois. Aux trimestres d'hiver et d'été 2019, les activités à l'Université TÉLUQ ont également été perturbées par une grève de ses personnes tutrices qui, cette fois-ci, a duré plus de cinq mois.

CONCLUSION

Au cours des seize dernières années, près de 136 000 étudiants ont bénéficié au moins une fois de l'entente sur les AEHE. En tenant compte de ceux qui en ont bénéficié à plus d'une reprise, on compte environ 233 000 inscriptions. Les chiffres sur l'évolution du nombre de personnes inscrites montrent que, malgré la baisse des récentes années, les étudiants restent nombreux à vouloir tirer profit des avantages offerts par une plus grande mobilité. Après de fortes augmentations, à la suite de l'implantation du formulaire en ligne en 2003, le nombre d'étudiants inscrits annuellement a atteint un sommet (15 500) en 2010-2011. Depuis lors, ce nombre a diminué et se situe à un peu plus de 12 500 en 2018-2019.

TABLEAU 1
Nombre d'étudiants inscrits dans le cadre de l'entente sur les autorisations d'études hors établissement,
selon l'établissement d'attache et d'accueil, automne 2018

Établiss. d'attache	Établissement d'accueil																		Total*	%
	Bish.	Conc.	Laval	McGill	UdeM	HEC	Poly	UdeS	UQAC	UQAM	UQAR	UQTR	UQAT	UQO	ÉNAP	ÉTS	INRS	TÉLUQ		
Bishop's		3	4	1	1			7										7	23	0,6%
Concordia			1	113	20	12	27	1		29		1		1		2		5	189	4,5%
Laval		5		2	48	3	6	5	4	25	2	7		3	1	2	4	77	186	4,5%
McGill	1	95	3		42	13	17	2		29		3				2		4	204	4,9%
UdeM		24	49	61		99	62	6	2	166	1	109	2	1	1	9		76	657	15,8%
HEC		5	3	23	102		18			8		2		1				12	168	4,0%
Poly		40	1	43	271	18		1	1	15			10		1	22		3	400	9,6%
UdeS	5		13	1	11	2	3		2	10	1	1	4		1	7		99	158	3,8%
UQAC		2	15		11					35	4	9	13	14		1		54	145	3,5%
UQAM		11	25	10	96	13	2	14			1	6	2	11		47	31	651	911	21,9%
UQAR			24					2	7	17		3	3	15	1			86	152	3,7%
UQTR		2	93		102	5	14	123	3	41	35		1	20		1		206	569	13,7%
UQAT				10	5		4	1	7	16	8	17		16				24	79	1,9%
UQO			4	40		1		1		13	8	17						21	96	2,3%
ÉNAP													30					2	32	0,8%
ÉTS		25	2	24	7	2	10	2		37	1							2	110	2,6%
INRS		2	11	12	4		2			16					5				48	1,2%
TÉLUQ		1	4						1	13		10	1	1					31	0,7%
Total	6	215	252	340	720	168	165	165	27	470	61	185	66	83	5	98	35	1 328	4 157	100,0%
%	0,1%	4,9%	5,7%	7,7%	16,4%	3,8%	3,8%	3,8%	0,6%	10,7%	1,4%	4,2%	1,5%	1,9%	0,1%	2,2%	0,8%	30,3%	100,0%	
Ensemble pop. univ. du Québ.	2 864	39 093	42 458	37 227	45 719	14 056	8 286	24 541	6 605	39 093	6 555	14 031	4 179	7 127	1 747	8 623	690	7 119	310 013	
	0,9%	12,6%	13,7%	12,0%	14,7%	4,5%	2,7%	7,9%	2,1%	12,6%	2,1%	4,5%	1,3%	2,3%	0,6%	2,8%	0,2%	2,3%	100,0%	

* Le nombre total d'inscriptions ne correspond pas à la somme des inscriptions de chacun des établissements, mais bien au nombre total de personnes inscrites dans un ou plusieurs établissements d'accueil.

Sources : système sur les AEHE du BCI et, pour l'ensemble de la population universitaire du Québec, système GDEU du MEES. À noter que pour les données du système GDEU, il s'agit de la version du 25 avril 2019 (fermeture de la collecte des données). Toutes les données de l'automne 2018 du système GDEU présentées dans ce document se réfèrent à cette même version.

TABLEAU 2

Nombre de cours dont l'inscription a été confirmée dans le cadre de l'entente sur les autorisations d'études hors établissement, selon l'établissement d'attache et d'accueil, automne 2018

Établiss. d'attache	Établissement d'accueil																	Total	%	
	Bish.	Conc.	Laval	McGill	UdeM	HEC	Poly	UdeS	UQAC	UQAM	UQAR	UQTR	UQAT	UQO	ÉNAP	ÉTS	INRS			TÉLUQ
Bishop's		7	5	1	2			10										12	37	0,7%
Concordia			2	133	20	14	32	1		34		1		4		2		5	248	4,4%
Laval		5		3	59	3	10	5	5	36	2	8		4	1	2	4	87	234	4,2%
McGill	1	106	3		43	15	23	2		30		3				3		4	233	4,2%
UdeM		28	55	65		128	87	6	2	187	2	376	3	1	1	11		84	1 036	18,5%
HEC		5	3	48	128		23			11		2		1				12	233	4,2%
Poly		48	1	45	295	20		1	1	17			11		1	22		5	467	8,4%
UdeS	5		18	1	13	3	4		2	13	1	1	5		1	8		111	186	3,3%
UQAC		4	20		16					52	5	9	14	17		1		68	206	3,7%
UQAM		12	26	11	108	15	2	14			1	7	2	26		54	34	875	1 187	21,2%
UQAR			26					2	7	28		3	7	31	1			96	201	3,6%
UQTR		2	99		112	6	17	123	3	61	38		1	23		2		240	727	13,0%
UQAT				25	7		4	1	7	23	8	21		32				28	156	2,8%
UQO			4	97		1		1		24	10	17						23	177	3,2%
ÉNAP													30					2	32	0,6%
ÉTS		25	2	24	7	3	12	2		40	1							2	118	2,1%
INRS		2	20	13	5		2			16						9			67	1,2%
TÉLUQ		2	6						2	20		14	1	1					46	0,8%
Total	6	246	290	466	815	208	216	168	29	592	68	462	74	140	5	114	38	1 654	5 591	100,0%
%	0,1%	4,4%	5,2%	8,3%	14,6%	3,7%	3,9%	3,0%	0,5%	10,6%	1,2%	8,3%	1,3%	2,5%	0,1%	2,0%	0,7%	29,6%	100,0%	

Source : système sur les AEHE du BCI.

TABLEAU 3
Nombre d'EETP dans le cadre de l'entente sur les autorisations d'études hors établissement,
selon l'établissement d'attache et d'accueil, automne 2018

Établiss. d'attache	Établissement d'accueil																		Total	%
	Bish.	Conc.	Laval	McGill	UdeM	HEC	Poly	UdeS	UQAC	UQAM	UQAR	UQTR	UQAT	UQO	ÉNAP	ÉTS	INRS	TÉLUQ		
Bishop's		0,7	0,5	0,1	0,2			1,0										1,2	3,7	0,7%
Concordia			0,2	14,8	2,1	1,4	3,2	0,1		3,4		0,1		0,4		0,2		0,5	26,4	4,7%
Laval		0,7		0,3	5,4	0,3	1,0	0,4	0,5	3,7	0,2	0,8		0,4	0,1	0,2	0,3	8,7	22,9	4,1%
McGill	0,1	11,3	0,3		4,7	1,5	2,3	0,2		3,0		0,3				0,3		0,4	24,5	4,4%
UdeM		2,8	3,9	7,4		12,8	7,2	0,6	0,2	19,1	0,2	29,4	0,2	0,1	0,1	1,1		8,4	93,4	16,8%
HEC		0,5	0,3	4,8	13,4		2,3			1,1		0,2		0,1				1,2	23,9	4,3%
Poly		6,4	0,1	5,3	30,5	2,0		0,1	0,1	1,7			1,1		0,1	2,4		0,5	50,2	9,0%
UdeS	0,5		1,8	0,1	1,4	0,3	0,4		0,2	1,3	0,1	0,1	0,5		0,1	0,9		10,9	18,6	3,3%
UQAC		0,4	2,0		1,5					5,7	0,4	0,9	1,4	1,6		0,1		6,5	20,6	3,7%
UQAM		1,4	2,6	1,4	10,7	1,5	0,2	1,4			0,1	0,7	0,2	2,1		5,6	3,4	87,0	118,4	21,2%
UQAR			3,0					0,2	0,7	3,8		0,3	0,7	3,1	0,1			9,6	21,5	3,8%
UQTR		0,2	9,9		12,6	0,6	1,7	12,3	0,3	6,3	3,0		0,1	1,8		0,2		24,0	73,0	13,1%
UQAT				2,8	0,7		0,4	0,1	0,7	3,1	0,5	1,9		2,7				2,8	15,7	2,8%
UQO			0,4	11,0		0,1		0,1		1,8	0,8	1,5						2,3	18,0	3,2%
ÉNAP													3,0					0,2	3,2	0,6%
ÉTS		3,1	0,2	2,8	0,8	0,3	1,2	0,2		4,0	0,1							0,2	13,0	2,3%
INRS		0,2	2,0	1,4	0,5		0,2			0,9						0,9			6,2	1,1%
TÉLUQ		0,2	0,6							0,2	1,9		1,4	0,1	0,1				4,5	0,8%
Total	0,6	27,9	27,8	52,3	84,6	20,8	20,1	16,8	2,9	60,7	5,4	37,6	7,3	12,4	0,5	12,0	3,7	164,5	557,5	100,0%
%	0,1%	5,0%	5,0%	9,4%	15,2%	3,7%	3,6%	3,0%	0,5%	10,9%	1,0%	6,7%	1,3%	2,2%	0,1%	2,1%	0,7%	29,5%	100,0%	
Ensemble																				
pop. univ.	1 201	12 403	14 315	13 222	15 782	3 765	2 951	7 286	2 007	11 059	1 777	4 266	931	1 695	186	2 793	75	1 174	96 888	
du Québ.	1,2%	12,8%	14,8%	13,6%	16,3%	3,9%	3,0%	7,5%	2,1%	11,4%	1,8%	4,4%	1,0%	1,7%	0,2%	2,9%	0,1%	1,2%	100,0%	

Sources : système sur les AEHE du BCI et système GDEU du MEES.

TABLEAU 4
Nombre d'étudiants inscrits dans le cadre de l'entente sur les autorisations d'études hors établissement,
selon le domaine et le cycle d'études à l'établissement d'attache, automne 2018

Domaine d'études	Cycle d'études			Total	%	Ens. de la population universitaire du Québec	
	Premier	Deuxième	Troisième				
Sciences de la santé	148	272	14	434	10,4%	32 626	10,5%
Sciences pures	79	94	76	249	6,0%	15 118	4,9%
Sciences appliquées	241	416	166	823	19,8%	52 810	17,0%
Sciences humaines	295	97	80	472	11,4%	55 268	17,8%
Lettres	123	22	7	152	3,7%	10 649	3,4%
Droit	28	4	1	33	0,8%	7 218	2,3%
Sciences de l'éducation	251	51	22	324	7,8%	24 856	8,0%
Sciences de l'administration	1 038	256	66	1 359	32,7%	70 314	22,7%
Arts	65	11	10	86	2,1%	10 430	3,4%
Plurisectoriel	56	95	33	184	4,4%	7 436	2,4%
Non classifiés*	41			41	1,0%	23 288	7,5%
Total	2 365	1 318	475	4 157	100,0%	310 013	100,0%
%	56,9%	31,7%	11,4%	100,0%			
Ensemble de la population universitaire du Québec	233 332	59 261	17 420	310 013			
	75,3%	19,1%	5,6%	100,0%			

*Dans les données du système du GDEU, les programmes non classifiés se réfèrent principalement aux études libres, aux programmes préparatoires de premier, deuxième ou troisième cycle et aux programmes en attente d'être classifiés par le MEES. Dans les données du système sur les AEHE, il s'agit surtout d'étudiants inscrits dans des programmes d'échanges ou dans des cours supplémentaires exigés pour l'obtention du diplôme.

Sources : système sur les AEHE du BCI et système GDEU du MEES.

TABLEAU 5
Nombre d'étudiants inscrits dans le cadre de l'entente
sur les autorisations d'études hors établissement, selon
l'établissement d'attache et le cycle d'études, automne 2018

Établissement d'attache	Cycle d'études			Total	%
	Premier	Deuxième	Troisième		
Bishop's	17	6		23	0,6%
Concordia	57	90	42	189	4,5%
Laval	94	70	22	186	4,5%
McGill	68	80	56	204	4,9%
UdeM	342	251	64	657	15,8%
HEC	37	109	23	168	4,0%
Poly	156	146	98	400	9,6%
UdeS	114	40	4	158	3,8%
UQAC	105	28	12	145	3,5%
UQAM	719	146	46	911	21,9%
UQAR	83	54	15	152	3,7%
UQTR	483	73	13	569	13,7%
UQAT	29	34	16	79	1,9%
UQO	25	66	5	96	2,3%
ÉNAP		32		32	0,8%
ÉTS	10	71	29	110	2,6%
INRS		21	27	48	1,2%
TÉLUQ	27	1	3	31	0,7%
Total	2 365	1 318	475	4 157	100,0%
%	56,9%	31,7%	11,4%	100,0%	

Source : système sur les AEHE du BCI.

TABLEAU 6
Nombre d'étudiants inscrits dans le cadre de l'entente sur les autorisations d'études hors établissement,
selon l'établissement d'attache et le domaine d'études, automne 2018

Établiss. d'attache	Domaines d'études											Total	%	
	Sciences santé	Sciences pures	Sc. appl. (génie)	Sc. appl. (autr. que gén.)	Sciences humaines	Lettres	Droit	Sc. de l'éducation	Sc. de l'adm.	Arts	Plurisect.			Non Classifiés
Bishop's		3		1	4	4		7	3		1		23	0,6%
Concordia		26	47	19	37	10		3	26	21			189	4,5%
Laval	31	14	31	14	33	4	3	5	30	2	19		186	4,5%
McGill	13	27	43	25	26	9	4	21	28	3		5	204	4,9%
UdeM	172	94	22	73	137	26	4	18	47	8	56		657	15,8%
HEC									168				168	4,0%
Poly		4	367	1								28	400	9,6%
UdeS	10	10	7	6	15	10	3	3	87		7		158	3,8%
UQAC	27	8		1	21	2		7	35	30	14		145	3,5%
UQAM		28	10	23	165	39	19	186	384	18	39		911	21,9%
UQAR	27	6			6			33	72		8		152	3,7%
UQTR	67	1	2	1	13	37		32	405		8	3	569	13,7%
UQAT	30		1	3	1			5	15	3	18	3	79	1,9%
UQO	57	1		2	6	2		3	17	1	5	2	96	2,3%
ÉNAP									32				32	0,8%
ÉTS			106	1							3		110	2,6%
INRS		27		14	7								48	1,2%
TÉLUQ				3	1	9		1	11		6		31	0,7%
Total	434	249	636	187	472	152	33	324	1 359	86	184	41	4 157	100,0%
%	10,4%	6,0%	15,3%	4,5%	11,4%	3,7%	0,8%	7,8%	32,7%	2,1%	4,4%	1,0%	100,0%	

Source : système sur les AEHE du BCI.

TABEAU 7
Évolution du nombre d'étudiants inscrits dans le cadre
de l'entente sur les autorisations d'études hors établissement
et dans l'ensemble de la population universitaire du Québec,
automne 1988 à automne 2018

Automne	AEHE		Ens. population universitaire		Part des AEHE dans ens. pop.
	Étudiants inscrits	Variation*	Étudiants inscrits	Variation*	
1988	1 985	s.o.	238 093	s.o.	0,8%
1989	2 061	3,8%	242 253	1,7%	0,9%
1990	2 128	3,3%	243 142	0,4%	0,9%
1991	2 350	10,4%	246 814	1,5%	1,0%
1992	2 664	13,4%	254 228	3,0%	1,0%
1993	2 894	8,6%	251 083	-1,2%	1,2%
2003	3 819	32,0%	255 853	1,9%	1,5%
2004	4 323	13,2%	259 046	1,2%	1,7%
2005	4 636	7,2%	261 467	0,9%	1,8%
2006	5 090	9,8%	262 137	0,3%	1,9%
2007	5 364	5,4%	263 110	0,4%	2,0%
2008	5 064	-5,6%	264 028	0,3%	1,9%
2009	5 045	-0,4%	272 011	3,0%	1,9%
2010	5 051	0,1%	281 951	3,7%	1,8%
2011	4 882	-3,3%	288 866	2,5%	1,7%
2012	4 612	-5,5%	294 910	2,1%	1,6%
2013	4 473	-3,0%	302 105	2,4%	1,5%
2014	4 708	5,3%	308 356	2,1%	1,5%
2015	4 608	-2,1%	308 556	0,1%	1,5%
2016	4 541	-1,5%	310 030	0,5%	1,5%
2017	4 124	-9,2%	313 549	1,1%	1,3%
2018	4 157	0,8%	310 013	-1,1%	1,3%

* Il s'agit d'un taux de variation annuelle, sauf entre les automnes 1993 et 2003 où le taux de variation est calculé sur dix ans.

Sources : système sur les AEHE du BCI et système GDEU du MEES.

TABLEAU 8 (partie 1)
Nombre d'étudiants inscrits dans le cadre
de l'entente sur les autorisations d'études hors établissement,
selon l'établissement d'accueil et le trimestre, été 2003 à hiver 2019

Établiss. d'accueil	Trimestre d'été															
	2003	2004	2005	2006	2007	2008	2009	2010	2011	2012	2013	2014	2015	2016	2017	2018
Bishop's	15	7	12	3	5	11	14	15	10	36	10	8		4	5	3
Concordia	192	206	206	197	220	239	320	354	271	340	362	315	283	328	232	169
Laval	128	148	197	146	130	178	169	183	209	233	281	227	169	202	217	187
McGill	291	253	227	186	208	200	158	213	144	174	164	153	182	154	114	116
UdeM	407	504	535	515	549	473	503	610	596	501	521	578	572	499	489	363
HEC	114	105	142	87	159	140	165	132	134	148	131	127	88	104	84	57
Poly	32	36	35	26	22	37	30	32	40	44	50	44	50	52	27	49
UdeS	85	91	87	31	48	31	21	37	64	22	60	90	57	94	73	75
UQAC	41	27	24	10	91	52	91	89	94	125	55	30	31	61	34	9
UQAM	237	205	182	241	284	210	208	272	244	105	192	183	208	177	214	219
UQAR	23	19	48	38	23	23	28	27	15	34	62	64	58	27	44	60
UQTR	29	20	44	49	48	98	128	103	100	159	142	151	139	166	149	130
UQAT	4	12	9	7	19	21	27	20	51	29	47	56	61	59	54	32
UQO	12	14	15	12	32	22	31	21	23		14	19	15	36	23	18
ÉNAP	24	7	7	6	9	6	7	5	28	17	11	21	20	7	7	14
ÉTS	114	113	98	108	82	80	92	86	86	81	93	97	98	98	79	83
INRS		1	1	1	1	12	8	6	12	2	12	9	34	14	18	13
TÉLUQ	1 804	1 777	1 877	2 262	2 801	2 483	2 221	2 206	2 081	2 624	2 499	2 317	2 176	1 955	1 916	1 738
Total (a)	3 466	3 453	3 598	3 830	4 611	4 236	4 150	4 327	4 098	4 572	4 606	4 399	4 170	3 967	3 734	3 289

(a) Réfère au nombre d'individus uniques qui ont bénéficié de l'entente sur les AEHE à un trimestre donné. À noter que le total est inférieur à la somme des éléments de la colonne puisque certaines personnes se sont inscrites dans plus d'un établissement d'accueil au même trimestre.

TABLEAU 8 (partie 2)
Nombre d'étudiants inscrits dans le cadre
de l'entente sur les autorisations d'études hors établissement,
selon l'établissement d'accueil et le trimestre, été 2003 à hiver 2019

Établiss. d'accueil	Trimestre d'automne															
	2003	2004	2005	2006	2007	2008	2009	2010	2011	2012	2013	2014	2015	2016	2017	2018
Bishop's	15	13	24	10	15	7	13	12	2	7	4	2	5	3	1	6
Concordia	165	193	185	200	183	200	245	263	246	236	240	277	251	221	259	215
Laval	242	338	240	295	322	372	310	353	338	269	260	308	274	268	276	252
McGill	249	271	302	277	327	294	370	297	302	301	305	278	351	386	346	340
UdeM	872	903	1 063	1 321	1 202	1 139	1 219	1 279	1 128	935	948	866	884	900	729	720
HEC	113	171	196	202	222	283	214	197	218	182	184	198	200	240	150	168
Poly	102	107	145	154	167	185	180	167	176	158	166	200	183	199	188	165
UdeS	143	201	148	170	189	155	146	117	131	142	162	164	137	156	125	165
UQAC	45	154	164	148	168	35	69	42	109	61	22	96	41	18	28	27
UQAM	476	433	496	576	537	532	560	497	522	526	441	429	452	443	382	470
UQAR	53	61	54	47	49	51	34	47	47	52	55	37	45	32	21	61
UQTR	41	70	60	69	77	84	121	111	113	99	157	181	170	197	189	185
UQAT	37	23	24	19	18	41	45	43	26	41	39	39	17	22	18	66
UQO	34	34	37	46	42	25	58	57	49	37	35	78	58	44	57	83
ÉNAP	11	11	8	12	13	7	9	3	15	6	25	26	6	2	16	5
ÉTS	80	66	80	69	113	87	67	87	62	88	108	106	118	96	112	98
INRS	8	17	9	6	8	51	31	33	28	26	26	41	39	36	41	35
TÉLUQ	1 229	1 364	1 503	1 762	1 959	1 756	1 571	1 612	1 534	1 616	1 501	1 558	1 551	1 463	1 368	1 328
Total (a)	3 819	4 323	4 636	5 090	5 364	5 064	5 045	5 051	4 882	4 612	4 473	4 711	4 608	4 541	4 124	4 157

(a) Réfère au nombre d'individus uniques qui ont bénéficié de l'entente sur les AEHE à un trimestre donné. À noter que le total est inférieur à la somme des éléments de la colonne puisque certaines personnes se sont inscrites dans plus d'un établissement d'accueil au même trimestre.

TABLEAU 8 (partie 3)
Nombre d'étudiants inscrits dans le cadre
de l'entente sur les autorisations d'études hors établissement,
selon l'établissement d'accueil et le trimestre, été 2003 à hiver 2019

Établiss. d'accueil	Trimestre d'hiver																Total inscr. (b)		Total pers. (c)
	2004	2005	2006	2007	2008	2009	2010	2011	2012	2013	2014	2015	2016	2017	2018	2019	N	%	
Bishop's	9	8	5	6	12	7	7	7	7	4	4	6	6	11	6	8	410	0,2%	350
Concordia	187	178	164	216	208	242	239	285	240	292	260	250	248	244	233	251	11 550	5,1%	9 213
Laval	234	359	265	297	345	435	348	238	306	327	302	279	375	363	369	348	12 911	5,7%	11 550
McGill	291	399	349	366	364	410	448	454	432	381	405	368	406	424	341	419	14 190	6,2%	11 664
UdeM	887	1 010	971	1 109	1 162	1 213	1 235	1 252	1 087	949	841	898	913	823	709	733	40 115	17,7%	28 422
HEC	195	206	250	241	267	266	275	311	284	239	254	231	241	239	216	163	8 933	3,9%	5 959
Poly	139	116	153	130	116	133	150	147	141	149	138	186	179	171	184	195	5 675	2,5%	4 073
UdeS	173	196	150	120	222	271	201	222	198	186	207	151	228	200	209	307	6 658	2,9%	6 572
UQAC	35	190	212	209	184	139	195	76	19	47	54	30	35	40	31	52	3 639	1,6%	1 963
UQAM	463	459	479	533	448	488	519	522	549	457	454	465	440	369	368	388	18 554	8,2%	12 593
UQAR	49	43	79	54	77	82	68	70	77	79	66	80	53	50	93	133	2 492	1,1%	1 861
UQTR	50	76	53	95	64	88	118	148	154	147	144	152	189	212	164	148	5 581	2,5%	3 527
UQAT	19	16	11	22	32	49	49	49	56	47	86	52	31	23	29	27	1 624	0,7%	1 268
UQO	35	39	46	42	34	47	48	58	51	58	87	96	88	75	51	84	2 020	0,9%	1 150
ÉNAP	16	11	7	7	7	15	14	6	7	35	21	18	8	7	4	12	566	0,2%	410
ÉTS	82	88	118	115	87	74	81	97	112	98	110	101	101	89	81	76	4 435	2,0%	3 117
INRS	14	13	17	9	41	37	31	18	26	29	39	31	60	38	29	12	1 023	0,5%	730
TÉLUQ	1 572	1 624	1 716	2 048	1 051	1 907	1 879	1 883	1 824	1 865	1 770	1 880	1 695	1 682	1 612	1 327	86 747	38,2%	56 460
Total (a)	4 335	4 858	4 884	5 426	4 428	5 573	5 655	5 614	5 350	5 186	5 013	5 059	5 001	4 831	4 483	4 417	227 123	100,0%	135 767(d)

- (a) Réfère au nombre d'individus uniques qui ont bénéficié de l'entente sur les AEHE à un trimestre donné. À noter que le total est inférieur à la somme des éléments de la colonne puisque certaines personnes se sont inscrites dans plus d'un établissement d'accueil au même trimestre.
- (b) Réfère à la somme des inscriptions de chacun des trimestres (été, automne et hiver). Les personnes s'étant inscrites à plus d'un trimestre sont ainsi comptabilisées plus d'une fois dans le total. Si on additionne ce total (227 123) avec celui des résidents en médecine (6315, voir tableau 9), on arrive alors au total global de 233 438 inscriptions.
- (c) Réfère au nombre de personnes uniques (incluant les médecins résidents) qui ont choisi cet établissement d'accueil. Le total est inférieur à la somme des éléments de la ligne puisque certaines personnes se sont inscrites dans le même établissement d'accueil à plus d'un trimestre.
- (d) Réfère au nombre de personnes uniques (incluant les médecins résidents) qui ont bénéficié de l'entente sur les AEHE à un moment ou un autre. À noter que le total est inférieur à la somme des éléments de la ligne puisque certaines personnes en ont bénéficié à plus d'un trimestre. De la même manière, le total est inférieur à la somme des éléments de la colonne étant donné que certaines personnes se sont inscrites à plus d'un établissement d'accueil.

Source : système sur les AEHE du BCI.

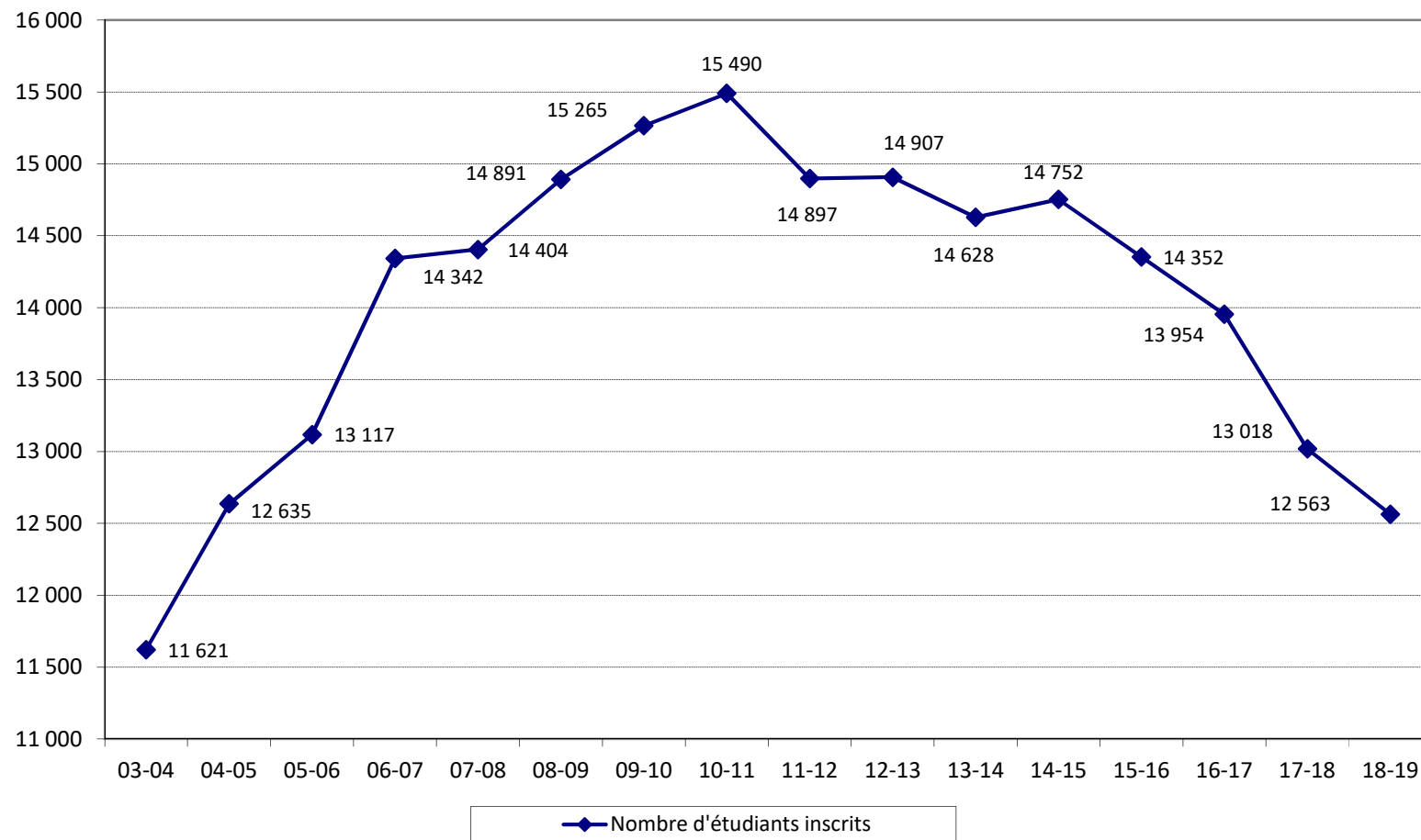
TABLEAU 9
Nombre de résidents en médecine inscrits (pour stages) dans le cadre de l'entente sur les autorisations d'études hors établissement,
selon l'établissement d'accueil et le trimestre, années 2008-2009 à 2018-2019

Établiss. d'accueil	Années d'études (b)											Total inscr. (c)		Total pers. (d)
	08-09	09-10	10-11	11-12	12-13	13-14	14-15	15-16	16-17	17-18	18-19	N	%	
Laval	6	60	96	80	92	86	96	93	105	128	137	979	15,5%	841
McGill	2	121	132	126	153	143	173	173	208	225	218	1 674	26,5%	1 409
UdeM	13	220	258	281	291	311	318	316	296	319	342	2 965	47,0%	2 250
UdeS	5	55	61	50	70	57	60	61	90	92	96	697	11,0%	638
Total (a)	24	415	500	481	532	537	591	573	620	677	700	6 315	100,0%	4 104 (e)

- (a) Réfère au nombre d'individus uniques qui ont bénéficié de l'entente sur les AEHE à une année donnée. À noter que le total est inférieur à la somme des éléments de la colonne puisque certaines personnes se sont inscrites dans plus d'un établissement d'accueil au cours de la même année.
- (b) Au cours de l'année 2008-2009, seulement quelques résidents en médecine ont utilisé le système des AEHE pour procéder à l'inscription de leurs stages. C'est à compter de l'année 2009-2010 que tous les résidents en médecine ont utilisé le système des AEHE.
- (c) Réfère à la somme des inscriptions de chacune des années. Les personnes s'étant inscrites à plus d'une année sont ainsi comptabilisées plus d'une fois dans le total.
- (d) Réfère au nombre de personnes uniques qui ont choisi cet établissement d'accueil. Le total est inférieur à la somme des éléments de la ligne puisque certaines personnes se sont inscrites dans le même établissement d'accueil à plus d'une année.
- (e) Réfère au nombre de personnes uniques qui ont bénéficié de l'entente sur les AEHE à un moment ou un autre. À noter que le total est inférieur à la somme des éléments de la ligne puisque certaines personnes ont bénéficié à plus d'une année. De la même manière, le total est inférieur à la somme des éléments de la colonne étant donné que certaines personnes se sont inscrites à plus d'un établissement d'accueil.

Source : système sur les AEHE du BCI.

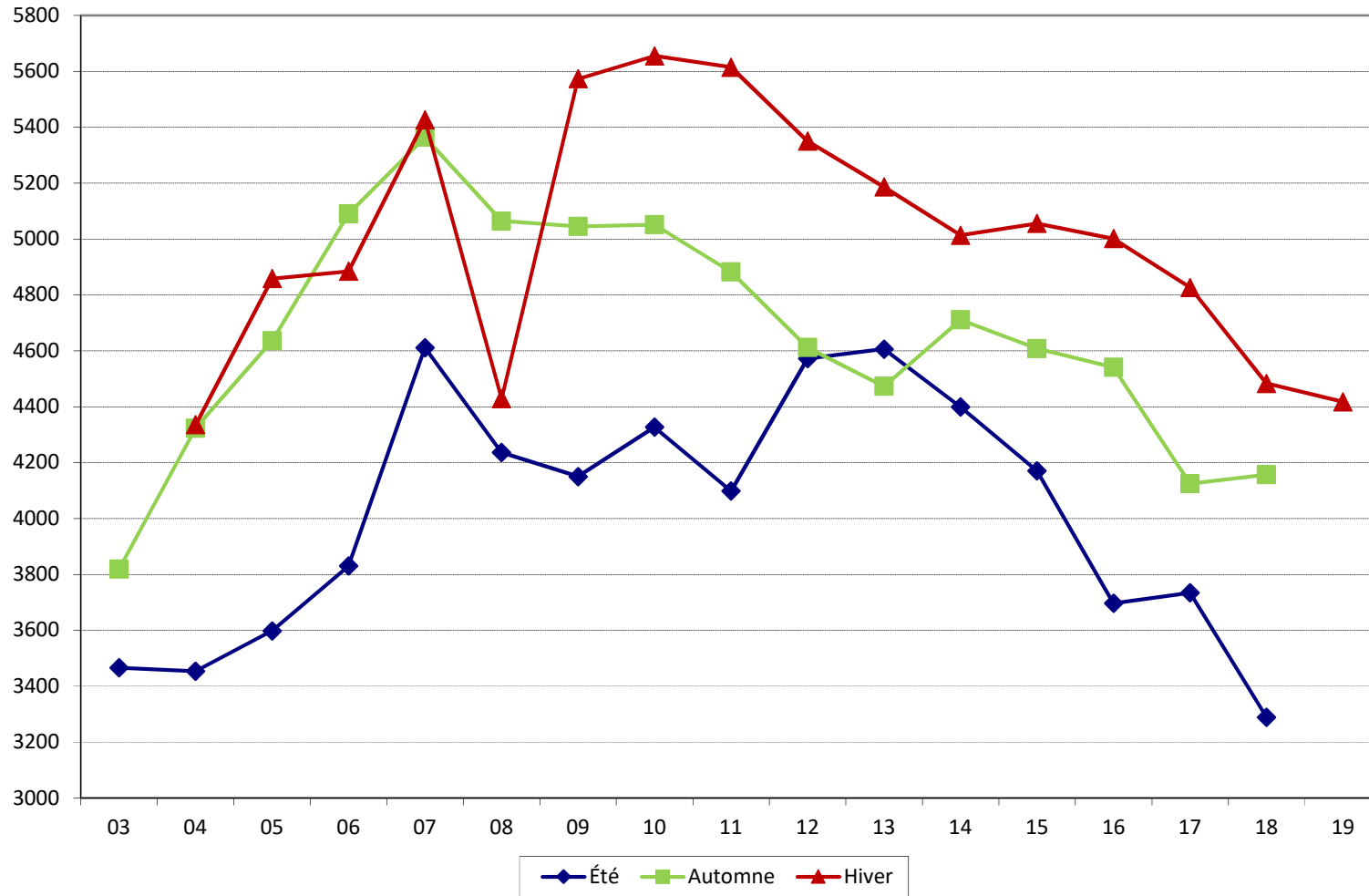
Graphique 1
Évolution du nombre d'étudiants inscrits¹ dans le cadre de l'entente
sur les autorisations d'études hors établissement,
années 2003-2004 à 2018-2019



1. Incluant les résidents en médecine (à compter de l'année 2008-2009 (voir tableau 9 pour des précisions sur ces données)). À noter que les personnes s'étant inscrites à plus d'un trimestre au cours d'une année académique (été, automne et hiver) sont comptabilisées plus d'une fois dans le total de cette même année.

Source : système sur les AEHE du BCI.

Graphique 2
Évolution du nombre d'étudiants inscrits dans le cadre de l'entente sur les autorisations
d'études hors établissement selon le trimestre,
été 2003 à hiver 2019



Source : système sur les AEHE du BCI.

┌ ┐

BCI ┘