



BCI

BUREAU DE
COOPÉRATION
INTERUNIVERSITAIRE

La CRC révisée et l'admission universitaire des sortants des collèges du Québec : trimestres d'automne 2018 et 2019

20 avril 2020

500, rue Sherbrooke Ouest
Bureau 200
Montréal QC H3A 3C6

T 514 288.8524
info@bci-qc.ca
bci-qc.ca



TABLE DES MATIERES

| | |
|--|-----------|
| FAITS SAILLANTS | 3 |
| INTRODUCTION | 5 |
| 1. RAPPEL CONCERNANT LES MODIFICATIONS APPORTÉES À LA CRC | 6 |
| 2. ADMISSION AU TRIMESTRE D'AUTOMNE 2019 | 8 |
| 2.1 ACCÈS À L'UNIVERSITÉ SELON LE TYPE DE CANDIDATS | 8 |
| 2.2 ACCÈS DES SORTANTS DES COLLÈGES À L'UNIVERSITÉ | 9 |
| 2.3 PROVENANCE DES SORTANTS DES COLLÈGES | 10 |
| 3. COMPARAISON DES CRC DE L'AUTOMNE 2019 AVEC CELLES DES TRIMESTRES D'AUTOMNE PRÉCÉDENTS | 12 |
| 3.1 SORTANTS DES COLLÈGES À L'UNIVERSITÉ | 12 |
| 3.2 SORTANTS DES COLLÈGES SELON LEUR PROVENANCE | 14 |
| 4. ADMISSION DES SORTANTS DES COLLÈGES AU DOCTORAT DE 1^{ER} CYCLE EN MÉDECINE (M.D.) | 17 |
| CONCLUSION | 20 |
| ANNEXE | 22 |

FAITS SAILLANTS

L'objet premier de la cote de rendement au collégial (CRC) consiste à mesurer le rendement académique de l'étudiant dans un contexte où les personnes suivent des cours distincts et sont évaluées par des professeurs différents dans des groupes aux caractéristiques variables. Mise en place en 1996, la CRC a représenté sans contredit un net progrès pour assurer une plus grande équité dans le traitement des demandes d'admission à l'université. Son utilisation générerait toutefois certains biais que l'on devait corriger.

Ces biais avaient pour effet de pénaliser les étudiants moins forts des groupes homogènes forts et les étudiants plus forts des groupes hétérogènes faibles. À l'inverse, les étudiants les plus forts des groupes homogènes forts et les étudiants les plus faibles des groupes hétérogènes faibles étaient avantagés. Un ajustement au calcul de la CRC fut donc nécessaire afin d'assurer une meilleure équité entre tous les candidats à l'admission en provenance des établissements collégiaux du Québec.

Les modalités de mise en œuvre de la CRC révisée ont fait en sorte que celle-ci a été utilisée, pour la première fois, lors de la gestion des admissions universitaires du trimestre d'automne 2018. Les données présentées dans ce document, produites à partir du système des statistiques d'admission du BCI, permettent de documenter l'effet de la CRC révisée sur

l'admission universitaire des trimestres d'automne 2018 et 2019. Les principaux constats sont les suivants :

- Entre les automnes 2017 et 2018, les CRC ont connu un mouvement ascendant, qui est en fait représentatif du rendement réel de l'étudiant. Chez les sortants des collèges, qui comptent pour un peu plus du tiers de tous les candidats collégiens admis à l'université, la CRC moyenne a connu une hausse de 1,371 point (27,604 à 28,975). Pour les non-sortants des collèges ayant un DEC, l'augmentation fut deux fois moins importante : 0,699 point (26,217 à 26,916). Pour l'ensemble des candidats collégiens, le mouvement ascendant s'est traduit par une hausse moyenne d'un point de CRC (27,025 à 28,117).
- Ce mouvement ascendant ne s'est pas poursuivi au trimestre d'automne 2019. Pour les deux types de candidats, les CRC moyennes de ce trimestre sont, dans l'ensemble, restées stables par rapport au trimestre de l'automne 2018.
- Le mouvement à la hausse des CRC, entre les trimestres d'automne 2017 et 2018, semble avoir eu un effet bénéfique sur l'accès à l'université des sortants des collèges. Pour l'ensemble des universités, le taux de candidats admis a progressé d'un point de pourcentage (94,28 % à 95,25 %) entre les automnes 2017 et 2018. À l'automne 2019, le taux d'admission est resté à un niveau très similaire à celui de l'automne précédent.

- La gestion des admissions de l'automne 2018 présente un caractère atypique en raison de la clause « grand-père », qui a été mise en place afin d'assurer une transition harmonieuse entre la méthode de calcul précédente et celle maintenant en vigueur. Cette modalité, qui retient la CRC par cours la plus avantageuse, entre l'ancienne et la révisée, pour les trimestres de l'automne 2014 à l'été 2017 inclusivement, a eu pour effet d'augmenter le nombre de candidats ayant une CRC moyenne élevée. Étant donné que la majorité des étudiants n'obtiennent pas leur DEC préuniversitaire dans le délai prévu (deux ans), les effets de la « grand-père » se sont fait sentir également dans le cadre de la gestion des admissions universitaire de l'automne 2019.
- L'impact de la clause « grand-père » devrait progressivement, au fil du temps, s'atténuer. Toutefois, dans les programmes universitaires hautement contingentés, la résorption de l'effet de cette mesure transitoire pourrait être moins manifeste que dans les programmes moins sélectifs. En raison du pouvoir attractif élevé des programmes très contingentés, la CRC moyenne des candidats qui y sont admis pourrait même se maintenir au niveau actuel.
- Avec l'utilisation de la formule précédente de la CRC, certains étudiants ont pu bénéficier d'un biais positif et d'autres, au contraire, ont été pénalisés par un biais négatif.

Étant donné que certains étudiants avaient été plus désavantagés que d'autres auparavant, l'ajustement à leur CRC, avec le calcul révisé, a donc été plus significatif. Par conséquent, il est normal qu'une mise à niveau du mode de calcul de la CRC, pour corriger des iniquités, affecte différemment les étudiants. Cette correction est simplement le reflet du biais que l'on devait éliminer.

- Les constats que l'on peut tirer de l'effet de la CRC révisée en regard du collège ou du programme de provenance de l'étudiant doivent être interprétés avec prudence. Dans la réalité, les universités n'admettent pas des collèges ou des programmes au sein de leurs facultés, mais bien des individus avec des CRC propres et distinctes. L'atteinte d'une plus grande équité dans l'évaluation des dossiers d'admission à l'université, grâce à la formule révisée de la CRC, ne vise donc que les individus.
- Avec la CRC actuelle, tous les dossiers d'admission universitaire en provenance des établissements collégiaux du Québec sont désormais traités avec une équité jusque-là inégalée. Par conséquent, elle n'avantage ni ne désavantage aucun groupe, aucun programme, ni aucun établissement collégial. Le futur étudiant collégial n'a ainsi aucun intérêt à choisir un programme ou un collège en pensant y obtenir un avantage lié à la CRC qui, dans les faits, est illusoire.

INTRODUCTION

En septembre 2014, les membres du Comité de gestion des bulletins d'études collégiales (CGBEC), qui regroupent des représentants des universités, des collèges et du Ministère de l'Éducation et de l'Enseignement supérieur (MEES), ont adopté le rapport relatif à la cote de rendement au collégial (CRC), communément appelée la cote R¹. Produit à la demande du Comité de liaison de l'enseignement supérieur (CLES), ce rapport montre qu'un ajustement au calcul de la CRC alors en vigueur est nécessaire afin d'assurer une plus grande équité aux candidats dans l'évaluation de leur dossier d'admission aux universités. À la suite de l'adoption du rapport par le CGBEC, toutes les instances du milieu de l'enseignement supérieur québécois concernées par le dossier ont unanimement donné leur appui à la formule révisée de la CRC : BCI, Fédération des cégeps et Association des collèges privés du Québec.

D'entrée de jeu, il est important de rappeler que l'objet premier de la CRC consiste à mesurer le rendement académique de l'étudiant au collégial dans un contexte où les personnes suivent des cours distincts et sont évaluées par des professeurs

différents dans des groupes aux caractéristiques variables. De plus, bien que la CRC soit l'instrument privilégié par les universités pour l'analyse de toute candidature en provenance des collèges, son utilisation est plus largement répandue dans le cadre du processus de sélection pour l'admission aux programmes contingentés. Dans plusieurs de ces programmes, d'autres critères peuvent aussi remplacer ou s'ajouter à la CRC pour effectuer la sélection des candidats².

Les modalités de mise en œuvre de la CRC révisée ont fait en sorte que celle-ci a été utilisée à compter de l'admission à l'université du trimestre d'automne 2018. Les données présentées dans ce document, produites à partir du système des statistiques d'admission du BCI, offrent avant tout un portrait descriptif *général* qui permet de documenter l'effet de la CRC révisée sur la gestion des admissions universitaires des trimestres d'automne 2018 et 2019. Ce document présente en quelque sorte une mise à jour du portrait réalisé l'an dernier³. Avant de présenter les données comme telles, il est opportun de rappeler brièvement la nature des changements qui ont été apportés au calcul de la CRC.

¹ CGBEC, *Rapport du Comité de gestion des bulletins d'études collégiales (CGBEC) adressé aux membres du Comité de Liaison de l'enseignement supérieur (CLES) relatif à la cote de rendement au collégial*, 3 septembre 2014 (<http://www.bci-qc.ca/etudiants/cote-r/>).

² Pour des précisions à ce sujet, on peut consulter sur le site du BCI : *Tableau comparatif des critères de sélection des candidatures évaluées sur la base du DEC aux programmes contingentés de baccalauréat*,

2020-2021 (<http://www.bci-qc.ca/wp-content/uploads/2020/01/Tab-criteres-selection-progr-contingentes-2020-2021.pdf>)

³ BCI, *La CRC révisée et l'admission universitaire des sortants des collèges du Québec*, 15 avril 2019.

1. RAPPEL CONCERNANT LES MODIFICATIONS APPORTÉES À LA CRC

La CRC précédente, qui a été utilisée de 1996 à 2017, se composait de deux éléments : une cote Z et un indicateur de force du groupe (IFG). La cote Z, basée sur la moyenne et l'écart-type des notes obtenues au collégial, standardise les évaluations faites par les professeurs tout en respectant les classements. En conséquence, elle élimine toutes les différences issues de la notation distincte des professeurs entre les groupes au collégial. L'IFG ajoute à la cote Z une correction qui tient compte de la force du groupe : plus un groupe est composé d'étudiants forts, plus la cote Z de chacun des étudiants de ce groupe sera corrigée à la hausse et inversement. L'IFG s'appuie sur la moyenne des notes finales de 4e et 5e secondaire des matières obligatoires obtenues par les étudiants faisant partie du groupe. La formule de la CRC précédente est la suivante :

$$\text{CRC} = ((Z_{\text{col}} + \text{IFG}) + 5) \times 5$$

Définie empiriquement après expérimentations successives, la méthode de calcul pour mesurer la force du groupe était alors la suivante : $\text{IFG} = (\text{Mgr} - 75) / 14$. Mgr correspond ici à la moyenne des résultats du groupe au secondaire.

Comparativement à l'utilisation d'une simple cote Z au collégial (sans IFG), comme ce fut le cas de 1977 à 1995, la mise en place de la CRC a certes représenté un net progrès pour assurer une plus grande équité dans le traitement des demandes d'admission à l'université. De plus, il a été démontré qu'elle est un bon instrument de classement des candidats qui permet de bien prédire leur réussite à l'université⁴. Malgré les progrès accomplis, il subsistait avec la CRC précédente des biais que l'on devait corriger. Ces biais avaient pour effet de pénaliser les étudiants moins forts des groupes homogènes forts et les étudiants plus forts des groupes hétérogènes faibles. À l'inverse, les étudiants les plus forts des groupes homogènes forts et les étudiants les plus faibles des groupes hétérogènes faibles étaient avantagés.

Le rapport du CGBEC de septembre 2014 traite de la question de l'équité de la formule de la CRC, tant sous l'angle théorique, expérimentale qu'empirique. Une mesure est équitable si elle évalue le rendement réel de l'étudiant au collégial et si elle ne contient pas de biais qui proviendraient des caractéristiques des groupes d'appartenance des étudiants. Les analyses effectuées par le CGBEC ont démontré qu'une CRC basée sur une correction de la cote Z au collégial par un indicateur de *force de groupe* et un indicateur de *dispersion de groupe*, mesurés à partir des cotes Z au secondaire obtenues dans les

⁴ Voir l'annexe C du rapport du CGBEC de septembre 2014 (<http://www.bci-qc.ca/etudiants/cote-r/>).

matières ministérielles de 4^e et 5^e secondaire, assure une meilleure équité pour tous les étudiants, et ce, sans égard aux caractéristiques des groupes d'appartenance. La formule de la CRC révisée est la suivante :

$$\text{CRC} = ((Z_{\text{col}} \times \text{IDGZ}) + \text{IFGZ} + 5) \times 5$$

où :

Z_{col} = cote Z au collégial

IDGZ = indicateur de dispersion de groupe basé sur l'écart-type des cotes Z au secondaire des étudiants qui composent le groupe au collégial

IFGZ = indicateur de force de groupe basé sur la moyenne des cotes Z au secondaire des étudiants qui composent le groupe au collégial

En appliquant les propriétés de la cote Z aux résultats du secondaire — ce qui n'a jamais été considéré auparavant —, on fait donc disparaître les différences attribuables à la fois à la notation et aux caractéristiques des groupes. Pour tenir compte de la plus ou moins grande homogénéité des groupes, on introduit l'écart-type des cotes Z au secondaire des étudiants

qui composent le groupe (IDGZ) et on conserve un indicateur de force de groupe qui repose uniquement sur la moyenne des cotes Z au secondaire des étudiants qui composent le groupe (IFGZ). Mais au lieu d'ajouter à la cote Z au collégial un facteur de correction — comme le faisait la CRC précédente —, on pondère plutôt la cote Z au collégial par l'écart-type (dispersion), puis on ajoute l'indicateur de force de groupe.

En plus de s'appuyer sur un cadre théorique qui démontre son équité, toutes les mesures que comprend la CRC révisée sont exprimées en cote Z. Au plan scientifique, cette mesure présente donc des propriétés dont la validité est difficilement contestable. Le CRC actuelle ne contient ainsi aucune constante dont la justification ne peut reposer que sur des intuitions empiriques. La CRC précédente, comme on l'a vu, contenait deux constantes : 75 et 14. De plus, avec ses modalités de calcul révisées, la CRC actuelle est indépendante des changements de notation pouvant survenir au secondaire d'une cohorte à l'autre⁵.

Pour assurer une transition harmonieuse entre la méthode de calcul précédente et celle qui est maintenant en vigueur, il a été convenu des modalités suivantes :

⁵ Pour des explications complètes et détaillées sur la CRC révisée, on peut consulter, sur le site du BCI, les documents d'information sur la CRC ainsi que le rapport du CGBEC de septembre 2014, en particulier son annexe G produite par Richard Guay et Martin Riopel intitulée *L'équité de la*

mesure du rendement des étudiants du collégial en vue de leur admission dans les programmes universitaires contingents : examen théorique et empirique, Mars 2014 (<http://www.bci-qc.ca/etudiants/cote-r/>).

- la CRC révisée est entrée en vigueur dans les collèges à compter du trimestre d'automne 2017 (calcul des étalons de février 2018) et s'est appliquée rétroactivement à tous les cours suivis entre les trimestres d'automne 2014 et d'été 2017 (neuf trimestres);
- l'application rétroactive du calcul ne pouvait avoir pour effet de diminuer toute CRC par cours déjà obtenue avant l'implantation de la CRC révisée⁶.

Afin d'illustrer la mise en œuvre de ces modalités, voici un exemple pour un étudiant qui a commencé ses études collégiales à l'automne 2016. Dans son cas, du trimestre d'automne 2016 au trimestre d'été 2017 inclusivement, il y a eu une application rétroactive de la formule révisée. Toutefois, ses CRC par cours, basées sur le calcul précédent, ont été maintenues si celles-ci s'avéraient être supérieures à celles obtenues par la formule modifiée. À partir du trimestre d'automne 2017, et pour tous les trimestres suivants, ses CRC par cours ont été calculées exclusivement selon la formule révisée.

⁶ Pour des raisons de disponibilités de données, il n'a pas été possible de procéder au calcul rétroactif pour les trimestres antérieurs à l'automne 2014. Cette situation s'explique par l'absence d'épreuves uniques du MEES de 4^e secondaire en histoire, en sciences et en mathématiques, et ce, lors de la période transitoire de l'implantation du nouveau

Avec cette façon de faire, les premiers étudiants dont la CRC a été calculée selon la formule révisée ont donc été admis à l'université à l'automne 2018. Les étudiants admis à l'automne 2019 représentent donc la deuxième « cohorte d'automne universitaire » bénéficiant de la CRC révisée.

2. ADMISSION AU TRIMESTRE D'AUTOMNE 2019

2.1 Accès à l'université selon le type de candidats

Dans le cube de données du BCI portant sur les statistiques d'admission des collégiens, il est possible de distinguer deux types de candidats : les « sortants des collèges » et les « non-sortants des collèges ayant un diplôme d'études collégiales (DEC) ».

Le « sortant des collèges » correspond à la personne inscrite à un programme de DEC, dont au moins 15 cours ont été complétés, et qui avait une ou des activités dans un collège du Québec au cours des trimestres précédant le trimestre de la demande d'admission à l'université. Ainsi, pour le trimestre d'automne 2019, sont considérées les activités suivies au collège au cours des trois trimestres précédents, soit l'été 2019, l'hiver 2019 et l'automne 2018. En somme, il s'agit ici de

pédagogique (juin 2009 à juin 2011). Comme mentionné plus tôt, les résultats de ces trois épreuves ministérielles de 4^e secondaire ainsi que ceux des deux épreuves de 5^e secondaire (langue d'enseignement et langue seconde) sont pris en compte dans le calcul de l'IFGZ et de l'IDGZ.

candidats ayant un parcours d'études plutôt continu et dont l'interruption des études entre le collège et l'université, le cas échéant, s'est échelonnée sur une courte période⁷.

Le « non-sortant des collèges ayant un DEC », quant à lui, se réfère à toute personne qui ne correspond pas à la définition d'un sortant des collèges, mais qui est titulaire d'un DEC. Il peut donc s'agir d'individus dont le parcours d'études est moins linéaire que les sortants des collèges. Après avoir obtenu leur DEC et avant de déposer une demande d'admission à l'université, ces personnes peuvent, à titre d'exemple, avoir voyagé ou être allées sur le marché du travail pendant une période plus ou moins longue. Elles peuvent aussi avoir été admises dans un deuxième programme universitaire après avoir complété ou cheminé dans un premier programme universitaire. Ces personnes peuvent ainsi avoir été admises à l'université sur une base autre que le DEC, comme l'expérience ou les études universitaires. Bref, parmi les non-sortants des collèges ayant un DEC, la CRC n'a pas été nécessairement prise en compte dans la prise de décision d'admission.

Afin de mesurer correctement l'effet de la CRC révisée sur l'admission universitaire, il s'avère donc nécessaire de limiter, dans le cadre du présent document, la population étudiée aux

sortants des collèges. À l'automne 2019, parmi l'ensemble des nouvelles personnes inscrites au premier cycle, un peu plus du tiers (35,9 %) correspond à la définition d'un sortant des collèges. Comme on peut le voir au **tableau 2.1**, 95,4 % des sortants des collèges sont admis à l'université⁸. Il s'agit du taux le plus élevé si on le compare à celui des non-sortants des collèges ayant un DEC (83,7 %), de l'ensemble des candidats au 1^{er} cycle (76,6 %) ou de ceux des trois cycles d'études universitaires (71,7 %). Avec une différence de deux points, on constate également que la CRC moyenne des candidats admis est plus élevée chez les sortants des collèges (29,106) que chez les non-sortants des collèges ayant un DEC (27,019). Ce constat n'est guère surprenant lorsqu'on sait que la CRC peut ne pas avoir été prise en compte lors de l'examen du dossier d'admission du non-sortant des collèges titulaire d'un DEC.

2.2 Accès des sortants des collèges à l'université

Les données présentées dans le **graphique 2.1** permettent d'illustrer que les six établissements universitaires qui accueillent le plus grand nombre de sortants des collèges sont, par ordre d'importance : UdeM, UL, Concordia, UdeS, UQAM et McGill. À eux seuls, ils attirent environ les trois quarts de l'ensemble des sortants des collèges du Québec. Les taux

⁷ Pour des précisions à ce sujet, on peut consulter le document produit par le BCI intitulé *Statistiques d'admission sur les candidats collégiens du Québec : définitions des mesures et des dimensions*, disponible dans la section « Trousse d'accès aux statistiques d'admission » à l'adresse :

<http://www.bci-qc.ca/comites/affaires-academiques/sous-comite-des-registraires/>

⁸ Tous les tableaux et graphiques sont disponibles en annexe.

d'admission dans ces six établissements varient généralement entre 85 % et 91 %, à l'exception de McGill qui est plus bas (75,1 %) (**tableau 2.2**). Les variations dans les taux d'admission selon les établissements peuvent notamment s'expliquer par la présence de programmes ayant des capacités d'accueil limitées.

Tous établissements confondus, la CRC moyenne des sortants des collèges admis à l'université au trimestre d'automne 2019 est de 29,106. Encore une fois, selon le nombre plus ou moins important de programmes contingentés, cette CRC moyenne varie globalement entre 25 et 32 selon les établissements. Il est à noter que la CRC moyenne des candidats admis est, sauf exception, toujours plus élevée que celle des candidats nouvellement inscrits. Cela s'explique par le fait que les candidats reçoivent généralement plusieurs offres d'admission issues d'établissements différents, mais vont finalement s'inscrire dans un seul programme. Pour l'ensemble des établissements universitaires, la CRC moyenne des candidats nouvellement inscrits est de 28,457 (**tableau 2.2**).

La strate de CRC dans laquelle se retrouvent les candidats a certes un effet sur leur accès à l'université. Par exemple, parmi ceux ayant des CRC moyenne entre 20 et 22, les taux d'admission sont de l'ordre de 84 %. En retour, pour les candidats se situant dans les strates de CRC de 26 et plus, les taux d'admission sont supérieurs à 95 % (**tableau 2.3**).

Le caractère sélectif ou non des programmes d'études à une influence sur les taux d'admission et, par le fait même, sur les CRC moyennes des sortants des collèges qui y sont admis. Pour illustrer le propos, le **tableau 2.4** présente des données selon les grands domaines d'études universitaires alors que le **tableau 2.5** donne quelques exemples de disciplines au baccalauréat et au doctorat de 1^{er} cycle. Ainsi, environ 55 % des candidats sont admis au baccalauréat en droit et ceux qui franchissent cette étape ont en moyenne une CRC de 32,436. Autre exemple : au baccalauréat pour la formation des enseignants au préscolaire et au primaire, huit candidats sur dix y sont admis en ayant en moyenne une CRC de 27,041. Dernier exemple, au doctorat de 1^{er} cycle en médecine (M.D.), où un peu plus du quart des candidats y sont admis, la CRC moyenne est de 36,826.

2.3 Provenance des sortants des collèges

Les trois quarts des sortants de collèges admis à l'université proviennent d'un programme préuniversitaire. La moyenne de leur CRC (29,720) est environ trois points supérieurs à celle des candidats issus de la formation technique collégiale (26,525). Ces données varient également selon la famille de programme au collège (**tableau 2.6**).

Parmi la formation préuniversitaire offerte au collégial, deux programmes comptent à eux seuls pour 83 % des sortants des collèges admis à l'université : sciences humaines (300A0) et sciences de la nature (200B0) (**graphique 2.2**). Pour leur part,

les huit programmes indiqués dans le **tableau 2.7** comptent pour 97 % des sortants des collèges admis à l'université en provenance d'un programme préuniversitaire. Il est à noter que les CRC moyennes les plus élevées des candidats admis (34,361 et 33,890) se retrouvent au sein de deux programmes sélectifs collégiaux regroupant des étudiants forts. Il s'agit respectivement du programme en sciences de la nature, cheminement du BI (200Z0), et celui en sciences, lettres et arts (700A0). Comptant pour à peine 1,9 % des candidats admis issus des programmes préuniversitaires, le poids relatif de ces deux programmes reste cependant limité.

Sur l'ensemble des sortants des collèges ayant déposé une demande d'admission dans un des établissements universitaires du Québec, environ 40 % proviennent d'un collège situé sur l'île de Montréal. Si l'on compare cette proportion avec celle du poids démographique de l'île de Montréal (24,2 %) sur l'ensemble de la population du Québec⁹, on constate que les collèges de la métropole génèrent un bassin important de candidats par rapport aux autres régions du Québec. Par ailleurs, les sortants des collèges de Montréal admis à l'université ont une CRC moyenne (29,636) légèrement

plus élevée que celle de l'ensemble des régions administratives du Québec (29,106) (**tableau 2.8**).

D'une région administrative à l'autre, la CRC moyenne observée n'est jamais très loin de celle de l'ensemble du Québec. La situation est cependant plus variable si l'on ventile l'information par collège de provenance. Les **tableaux 2.9** et **2.10** présentent à ce sujet les données pour les deux programmes préuniversitaires les plus importants en termes de volume d'inscriptions : sciences humaines (300A0) et sciences de la nature (200B0)¹⁰. À titre d'exemple, dans la région de Montréal, la CRC moyenne des candidats admis à l'université sur la base d'un DEC en sciences de la nature varie selon les établissements collégiaux entre 26 et 34. En sciences humaines, toujours pour la région de Montréal, ces variations sont de l'ordre de 23 à 29. Ces écarts entre établissements s'expliquent notamment par les conditions particulières d'admission établies par certains collèges, dont celles relatives aux seuils d'admissibilité basés sur les résultats obtenus au secondaire, ou encore par le système d'admissions par tours du réseau public collégial.

⁹ Institut de la Statistique du Québec, *La population des régions administratives, des MRC et des municipalités du Québec en 2018*, Coup d'œil sociodémographique, Numéro 69, Mars 2019, p. 16.

¹⁰ Le lecteur doit cependant tenir compte que, dans certains collèges, les étudiants les plus forts poursuivent souvent leurs études dans l'un des

trois programmes suivants : sciences, lettres et arts (700A0), sciences de la nature, cheminement du BI (200Z0), sciences humaines, cheminement du BI (300Z0).

3. COMPARAISON DES CRC DE L'AUTOMNE 2019 AVEC CELLES DES TRIMESTRES D'AUTOMNE PRÉCÉDENTS

3.1 Sortants des collèges à l'université

Après avoir connu une hausse de 1,371 point entre les trimestres d'automne 2017 et 2018, la CRC moyenne des sortants des collèges admis à l'université, peu importe l'établissement ou la discipline, est restée plutôt stable entre les trimestres d'automne 2018 et 2019, passant de 28,975 à 29,106, soit une différence d'à peine 0,131 (**tableau 3.1**).

Les données présentées dans le graphique 3.1 permettent de voir l'évolution des CRC moyennes sur une période de 10 ans. Comme on peut le constater, à l'exception du trimestre d'admission d'automne 2018, soit le premier à accueillir des étudiants bénéficiant du calcul révisé, les CRC moyennes varient peu dans le temps¹¹.

Ce constat de stabilité s'applique pour les deux types de candidats collégiens. Toutefois, dans le cas des « non-sortants des collèges ayant un DEC », la hausse de leur CRC moyenne entre les trimestres d'automne 2017 et 2018 fut deux fois

moins importante que celles des sortants des collèges. Comme mentionné à la section 2.1 du présent document, les non-sortants des collèges ayant un DEC ont un parcours d'études moins linéaire que les sortants des collèges et peuvent avoir été admis à l'université sur une base différente du DEC, comme l'expérience ou les études universitaires. De plus, contrairement aux sortants, l'orientation scolaire et professionnelle des non-sortants des collèges est plus sujette à des tâtonnements de parcours. En somme, leur CRC peut avoir été prise en compte partiellement, ou ignorée, dans la prise de décision d'admission par l'université.

Les données du **tableau 3.2** montrent que la hausse des CRC moyennes entre les trimestres d'automne 2017 et 2018 n'est pas uniforme selon les établissements universitaires. Le nombre plus important dans certains établissements de programmes ayant des capacités d'accueil limitées n'est certes pas étranger à ce constat. Toutefois, on observe relativement peu de différences entre les établissements en ce qui concerne l'écart des CRC moyennes entre les trimestres d'automne 2018 et 2019.

¹¹ Il est à noter que dans le cube de données du BCI sur les statistiques d'admission, les informations sur les CRC sont telles qu'elles étaient lors du dépôt de la demande d'admission à l'université. Les informations sur les CRC pour la gestion des admissions des trimestres antérieures à l'automne 2018 n'ont donc pas ici été affectées par le calcul rétroactif lié

aux modalités transitoires d'implantation de la CRC révisée. Seules les CRC utilisées pour la gestion des admissions de l'automne 2018 et des trimestres suivants sont concernées par ces modalités transitoires (voir section 1 du présent document).

Le mouvement ascendant des CRC entre les trimestres d'automne 2017 et 2018 semble avoir eu un effet bénéfique sur l'accès à l'université des sortants des collèges. Pour l'ensemble du réseau, toutes disciplines confondues, le taux de candidats admis est passé, de l'automne 2017 à l'automne 2018, de 94,28 % à 95,25 %, soit une augmentation de près d'un point de pourcentage. Même si ce taux varie selon les établissements universitaires, il reste néanmoins positif dans la très grande majorité des cas. À l'automne 2019, le taux d'admission, pour l'ensemble des établissements, est resté à un niveau très similaire à celui de l'automne précédent (**tableau 3.3**).

Par ailleurs, les catégories de CRC présentées dans le **tableau 3.4** permettent de documenter de façon plus détaillée les variations d'un trimestre à l'autre. Entre les automnes 2017 et 2018, les strates de moins de 26 ont connu une baisse alors qu'on observe le phénomène inverse pour celles de 26 et plus. Entre les automnes 2018 et 2019, le poids de chacune des strates est resté plutôt stable.

En examinant les domaines d'études ainsi que quelques disciplines universitaires, on remarque également des variations en regard de la hausse des CRC moyennes entre les automnes 2017 et 2018. Encore une fois, le caractère plus ou moins sélectif des programmes universitaires, notamment, explique ces différences. La variation pour les deux trimestres suivants est nettement moins marquée (**tableaux 3.5 et 3.6**).

Sur le plan de la gestion des admissions universitaires du trimestre d'automne 2018, la hausse de la CRC a eu pour effet, dans certains programmes à capacité d'accueil limitée, de faire augmenter les seuils d'admission, c'est-à-dire la cote la plus basse obtenue parmi les candidats admis. Cette augmentation, qui varie selon les programmes et les établissements universitaires, fut de l'ordre d'environ un point en moyenne à l'automne 2018. Pour le trimestre d'automne 2019, les seuils d'admission sont, globalement, demeurés relativement stables par rapport au trimestre d'automne précédent.

Les modalités d'implantation du calcul révisé ne sont pas sans impact sur les moyennes des CRC. Ainsi, la clause « grand-père », qui retient la CRC par cours la plus avantageuse (entre l'ancienne et la révisée) pour les trimestres de l'automne 2014 à l'été 2017 inclusivement, a eu pour effet d'augmenter le nombre de candidats ayant une CRC moyenne élevée.

Au fil des années, l'impact de cette mesure transitoire sur l'admission universitaire devrait s'estomper, du moins partiellement. Dans les programmes universitaires très contingentés, la résorption de l'effet de la clause « grand-père » pourrait être moins marquée que dans les programmes moins sélectifs. Le pouvoir attractif des programmes hautement contingentés étant ce qu'il est, c'est-à-dire très élevé, la CRC moyenne des candidats qui y sont admis pourrait même se maintenir au niveau actuel.

Il est à noter également qu'il est normal que la CRC du dernier candidat admis diffère d'une année à l'autre, et ce, en raison de plusieurs facteurs. Outre la capacité d'accueil, cette CRC peut varier, à la hausse ou à la baisse, en raison notamment de la qualité des dossiers soumis, du nombre de demandes d'admission, du nombre d'offres d'admission et de la nature et de la pondération des critères additionnels.

Par ailleurs, outre les programmes ayant une capacité d'accueil limité, il existe aussi des programmes qui requièrent simplement une CRC minimale pour y être admis. Autant pour le trimestre d'automne 2018 que pour celui de l'automne 2019, les seuils d'admission de ces programmes n'ont pas été nécessairement revus à la hausse. Comme en témoignent les données présentées dans le **tableau 3.3**, comparativement à l'automne 2017, le nombre d'offres d'admission a été plus élevé aux automnes 2018 et 2019.

Or, dans les programmes qui requièrent une CRC minimale, les seuils d'admission ont été établis, entre autres, pour s'assurer que les candidats soient bien outillés pour réussir leur formation universitaire. Il pourrait être pertinent qu'un suivi soit fait pour documenter la persévérance et la réussite des étudiants pour lesquels la CRC révisée leur a permis d'obtenir le seuil minimal d'accès à un programme universitaire non contingenté.

3.2 Sortants des collèges selon leur provenance

Les données sur le nombre de sortants des collèges admis à l'université selon le domaine d'études au collège sont présentées dans le **tableau 3.7**. Notons d'abord qu'entre les automnes 2017 et 2018, la CRC des étudiants en provenance des programmes préuniversitaires a connu une hausse moyenne (1,527 point) plus importante que celle des étudiants issus de la formation technique collégiale (0,832 point). De plus, comme l'avait démontré le rapport du CGBEC de septembre 2014, les biais à corriger avec la formule précédente de la CRC étaient plus présents dans les programmes de type « sciences de la nature ». Il n'est donc pas étonnant de constater ici que les écarts plus importants entre la CRC moyenne de l'automne 2017 et celle l'automne 2018 sont dans ces domaines. À titre d'exemple, pour les programmes collégiaux associés au domaine des « sciences », cet écart est 1,948 point.

En comparant la situation de l'automne 2019 avec celle de l'automne précédent, on constate une stabilisation des CRC moyennes. Selon les domaines d'études au collège, les CRC moyennes des candidats admis à l'université au trimestre d'automne 2019 bougent ainsi très peu par rapport à celles de l'automne 2018 (**tableau 3.7**).

Le **tableau 3.8** et le **graphique 3.1** ventilent l'information selon les mêmes huit programmes préuniversitaires qu'à la section 2.3 du présent document. On y constate que la hausse

de la CRC moyenne entre les automnes 2017 et 2018 est particulièrement marquée dans le programme de sciences, lettres et arts (700A0), le programme de sciences de la nature, cheminement du BI (200Z0) et celui de sciences humaines, cheminement du BI (300Z0). Encore une fois, ce constat est en cohérence avec ce qui avait été démontré dans le rapport du CGBEC de septembre 2014, puisque les biais les plus importants à corriger avec la formule précédente concernaient les étudiants de ces trois programmes qui, rappelons-le, regroupent une population homogène forte. Ces trois programmes ont toutefois un poids relatif limité (près de 2 %) dans l'ensemble des candidats admis en provenance d'une formation préuniversitaire. Outre les étudiants de ces trois programmes, ceux en provenance de sciences de la nature (200B0) connaissent aussi une augmentation notable de leur CRC moyenne entre les automnes 2017 et 2018.

À l'automne 2019, les CRC moyennes des candidats en provenance des programmes de sciences de la nature (200B0 et 200Z0) se maintiennent au même niveau qu'à l'automne 2018. De très légères baisses sont toutefois observées dans certains programmes, les deux plus importantes étant de l'ordre de 0,5 point. Les deux programmes en question sont sciences, lettres et arts (700A0) et sciences humaines, cheminement du BI (300Z0).

Comme pour l'ensemble des sortants des collèges, les candidats issus des huit programmes présentés dans le

tableau 3.9 connaissent, depuis les deux derniers trimestres d'automne, une progression dans leur taux d'admission à l'université. Entre les automnes 2017 et 2019, le taux de candidats admis à l'université est passé, pour l'ensemble de ces programmes, de 94,93 % à 96 %, soit une augmentation de 1,07 de point de pourcentage.

Que ce soit à l'automne 2019 ou aux deux trimestres d'automne précédents, c'est dans la région de Montréal que l'on compte le plus de sortants des collèges ayant déposé une demande d'admission à l'université. Le poids relatif de la région de Montréal, qui atteint presque 40 %, est demeuré plutôt stable au cours de cette période (**tableau 3.10**).

Comme on l'a vu plus tôt, entre les trimestres d'automne 2017 et 2018, la hausse moyenne de la CRC de tous les sortants des collèges ayant déposé une demande d'admission à l'université est de 1,371 point. Entre les trimestres d'automne 2018 et 2019, cet écart fut de seulement 0,131 point. Comme on peut le voir avec les données du **tableau 3.10**, les variations ne sont pas uniformes si l'on ventile l'information par région administrative du collège de provenance. On arrive au même constat en examinant les données par collèges pour les deux programmes les plus importants en termes de volume d'inscriptions : sciences humaines (300A0) et sciences de la nature (200B0) (**tableaux 3.11 et 3.12**).

Afin d'interpréter correctement ces données, il importe de rappeler que la gestion des admissions universitaires du trimestre d'automne 2018 se base essentiellement sur les résultats obtenus au collège à la session d'automne 2017 et aux sessions antérieures. Le calcul des CRC moyennes des candidats qui ont déposé une demande d'admission à l'automne 2018 prend donc en compte les deux éléments suivants : 1) pour la session au collège de l'automne 2017, seule la formule révisée de la CRC s'applique ; 2) pour les sessions entre l'automne 2014 et l'été 2017 inclusivement, c'est la clause « grand-père » qui s'applique (on retient la CRC par cours la plus avantageuse entre l'ancienne et la révisée).

Dans le cas des sortants des collèges qui ont commencé leur programme préuniversitaire à l'automne 2017 et qui ont été admis à l'université à l'automne 2019, seul le calcul révisé de la CRC été pris en compte. Toutefois, on sait que la majorité des étudiants n'obtiennent pas leur DEC préuniversitaire dans le délai prévu (deux ans). Par conséquent, pour ceux qui, par exemple, ont pris trois ans pour compléter leur DEC préuniversitaire et qui sont admis à l'université à l'automne 2019, la clause « grand-père » s'est appliquée pendant la première année de leurs études collégiales. Il va de même pour

les diplômés des DEC techniques qui ont commencé leur programme collégial à l'automne 2016 et qui sont admis à l'université à l'automne 2019. Bref, dans le cadre de la gestion des admissions universitaires de l'automne 2019, l'effet de la clause « grand-père » peut se faire sentir pour encore plusieurs candidats.

Pour comprendre les différences entre les collèges et les programmes, il s'avère opportun de revenir aux constats mis en lumière dans le rapport du CGBEC de 2014 au sujet des biais observés avec l'utilisation de la CRC précédente. Une mesure de rendement au collégial est équitable si elle ne comporte pas de biais qui résulterait des caractéristiques des groupes à l'évaluation. Or, l'étude des biais présentés dans le rapport du CGBEC montre que l'utilisation de la CRC précédente générerait des biais dont l'importance était loin d'être uniforme selon le collège et le programme. Dans certains cas, ce biais était positif et dans d'autres il était, à l'inverse, négatif et donc portait préjudice aux étudiants. Avec la CRC révisée, les biais ont été éliminés, quel que soit le collège ou le programme de provenance de l'étudiant¹².

¹² Pour obtenir des détails sur l'étude des biais, on peut consulter l'annexe G du rapport du CGBEC de septembre 2014 produite par Richard Guay et Martin Riopel intitulée *L'équité de la mesure du rendement des étudiants du collégial en vue de leur admission dans les programmes universitaires contingentés : examen théorique et*

empirique, Mars 2014. La section 3.2.4 (p. 36-38) et les tableaux reproduits aux pages 61 à 68 de cette annexe illustrent le biais moyen entre la CRC précédente (colonne MGMO) et la neutralité recherchée (colonne FDMM) dans les principaux programmes offerts dans les collèges du Québec (<http://www.bci-qc.ca/etudiants/cote-r/>).

L'ajustement qui a été apporté à la CRC pour corriger les iniquités a eu pour effet, en quelque sorte, de rééquilibrer les forces en présence. Pendant plusieurs années, que ce soit avec la CRC précédente ou à l'époque de l'utilisation d'une simple cote Z (sans IFG), certains étudiants ont pu bénéficier d'un biais positif et d'autres, au contraire, ont été pénalisés par un biais négatif. Étant donné que certains étudiants avaient été plus désavantagés que d'autres auparavant, l'ajustement à leur CRC, avec le calcul révisé, a donc été plus significatif. Par conséquent, il est normal qu'une mise à niveau du mode de calcul de la CRC, pour corriger des iniquités, affecte différemment les étudiants. Cette correction est simplement le reflet du biais que l'on devait éliminer.

Cela dit, les données présentées ici qui portent sur les collèges et les programmes doivent être interprétées avec prudence. Elles sont fournies, à titre indicatif, afin de donner une idée générale de l'impact du calcul révisé sur la CRC moyenne. Dans les faits, il importe de garder à l'esprit que les universités n'admettent pas des collèges ou des programmes au sein de leurs facultés, mais bien des individus avec des CRC propres et distinctes. L'atteinte d'une plus grande équité dans l'évaluation des dossiers d'admission à l'université, grâce à la CRC révisée, ne vise donc que les individus.

4. ADMISSION DES SORTANTS DES COLLÈGES AU DOCTORAT DE 1^{ER} CYCLE EN MÉDECINE (M.D.)

Le doctorat de 1^{er} cycle en médecine est sans contredit l'un des programmes les plus contingentés à l'université. Parmi les sortants des collèges ayant déposé une demande d'admission dans ce programme, un peu plus du quart y a été accepté aux trimestres d'automne 2018 et 2019. Toutefois, comme on peut le voir avec les données du **tableau 4.1**, ce taux d'admission n'est pas uniforme d'une faculté de médecine à l'autre. Toujours pour les automnes 2018 et 2019, la CRC moyenne des candidats admis est très similaire entre les quatre facultés et tourne autour de 37. Au trimestre d'automne 2017, cette CRC se situait à près de 35,5.

Il est important de souligner que le poids des candidats ayant déposé une demande d'admission en médecine reste somme toute limité par rapport à l'ensemble des candidats de toutes les disciplines. À l'automne 2019, parmi le total des sortants des collèges ayant déposé une demande d'admission dans l'un des établissements universitaires du Québec, le doctorat de 1^{er} cycle en médecine attire environ 5 % des candidatures. Malgré son poids relatif limité, ce programme, en raison de son caractère très sélectif, mérite qu'on s'y attarde brièvement.

Le mouvement ascendant des CRC, entre les automnes 2017 et 2018, a probablement incité plus de sortants de collèges à tenter leur chance d'être admis en médecine. Entre ces deux

trimestres, le nombre de candidats est ainsi passé de 1 260 à 1 559, soit une hausse de presque 300 individus. Or, en étant un programme à capacité d'accueil limitée, cette augmentation a eu un impact direct sur le taux d'admission. Alors qu'environ un candidat sur trois y est admis à l'automne 2017, cette proportion est plutôt de l'ordre d'un sur quatre l'automne suivant. Ce constat peut également s'appliquer à l'automne 2019, et ce, malgré un taux d'admission légèrement à la hausse (27,9 %) par rapport au trimestre d'automne précédent (**tableau 4.1**).

La quasi-totalité des sortants des collèges admis au doctorat de 1^{er} cycle en médecine est issue des trois programmes suivants : sciences de la nature, cheminement du BI (200Z0), sciences, lettres et arts (SLA) (700A0) et surtout sciences de la nature (200B0). À l'automne 2019, 88,4 % des sortants des collèges admis en médecine provenaient de ce dernier programme. Comparativement à l'automne précédent, cette proportion est d'ailleurs légèrement en hausse à l'automne 2019 (**tableau 4.2**).

Les données du **tableau 4.3** présentent le détail des statistiques d'admission en médecine pour les sortants de collèges issus de ces trois programmes, et ce, pour le trimestre d'automne 2019 et des deux trimestres d'automne précédents. On y remarque que les taux d'admission sont plus élevés dans les deux programmes où se concentrent les étudiants les plus forts, c'est-à-dire le DEC en SLA et le BI.

Sur l'ensemble des sortants de collèges admis en médecine à l'automne 2019, 48,5 % proviennent d'un collège situé dans la région administrative de Montréal. Si l'on compare cette proportion avec celle de l'ensemble des candidats admis, peu importe la discipline universitaire (39,3 %), on constate que les candidats admis en médecine issus d'un collège de la région administrative de Montréal sont légèrement surreprésentés (**tableau 4.4**). En somme, les candidats en provenance de collèges localisés sur l'île de Montréal sont proportionnellement plus nombreux à être admis dans les facultés de médecine, et ce, comparativement aux autres régions administratives du Québec.

Ce constat quant au poids relatif de Montréal en regard des sortants des collèges admis en médecine n'est cependant pas unique à l'automne 2019. En comparant les données de ce trimestre avec celles des deux automnes précédents (**tableaux 4.5** et **4.6**), on arrive à la même conclusion. Est-ce que l'implantation de la CRC révisée, en 2017, pourrait avoir eu un impact sur le poids de Montréal en regard des sortants des collèges admis en médecine ? Si on compare les données d'admission d'avant et après l'implantation de la CRC révisée, on constate en fait peu de différence. Ainsi, pour les automnes 2016 et 2018, on remarque même pour les collèges de l'île de Montréal, un écart identique (7,6 %) entre le poids des candidats admis au doctorat de 1^{er} cycle en médecine et ceux admis à l'université, peu importe le programme d'études. Cet

écart a certes légèrement augmenté à l'automne 2019 (9,2 %), mais il est encore trop tôt pour tirer des conclusions à cet égard.

Par ailleurs, afin de faciliter l'accès à la formation doctorale en médecine pour les candidats des régions éloignées, il est important de rappeler qu'une bonification de leur CRC moyenne est accordée par l'université lors de l'analyse de leur dossier. Essentiellement, cette mesure, en place depuis le trimestre d'automne 2003, consiste à accorder une bonification de 0,5 point à la CRC moyenne des étudiants qui ont complété leurs études de cinquième secondaire dans une école située dans une des régions éloignées identifiées par le ministère de la Santé et des Services sociaux (MSSS)¹³.

L'application de cette mesure ne vise pas les établissements collégiaux comme tels, mais bien les individus qui ont terminé leur cinquième secondaire dans une région éloignée. En d'autres termes, un candidat qui a déposé une demande d'admission en médecine et qui, par exemple, a terminé ses études secondaires en Gaspésie et qui obtient son DEC dans un collège de la région de Montréal verra sa CRC moyenne bonifiée de 0,5 point.

En moyenne, depuis la mise en place de la mesure en 2003, environ un candidat sur trois en provenance des régions éloignées définies par le MSSS a été admis en médecine. Comme on peut le voir au **tableau 4.7**, à l'automne 2018, ce taux est cependant plus bas (21,8%). Ces données montrent que l'automne 2018 apparaît comme un trimestre d'admission atypique en raison de la clause « grand-père ». À l'automne 2019, le taux (29,9%) remonte pour s'approcher de la moyenne de l'ensemble des années.

Ces données indiquent également que la bonification de 0,5 point sur la CRC moyenne change la situation pour un nombre somme toute limité de personnes, et ce, peu importe le trimestre d'automne. En réalité, la très grande majorité (près de 90 % en moyenne) des personnes présélectionnées l'auraient été de toute façon même sans l'ajout de cette bonification¹⁴.

¹³ Ces régions sont les suivantes : Abitibi-Témiscamingue; Nord-du-Québec; Bas-Saint-Laurent; Côte-Nord; Gaspésie-Îles-de-la-Madeleine; Nunavik et Terres-Cries de la Baie-de-James; nord des Laurentides; partie ouest du Saguenay-Lac Saint-Jean; partie ouest et nord de l'Outaouais; partie nord de la Mauricie.

¹⁴ Ces données ne sont pas produites par le système des statistiques d'admission, mais sont plutôt issues d'une collecte de données effectuée annuellement par le BCI auprès des établissements.

CONCLUSION

Au fil des années, la CRC a fait ses preuves : elle est un instrument fiable pour gérer l'admission universitaire des candidats en provenance des collèges du Québec. Avec la CRC précédente, il subsistait cependant des biais que l'on devait corriger, ce qui a été fait avec l'implantation de la formule révisée. Ainsi, la méthode actuelle ne génère plus de biais provenant des caractéristiques des groupes d'appartenance des étudiants.

Les données présentées dans ce document ont permis de faire état de l'effet de la CRC révisée sur les deux premières cohortes ayant pu en bénéficier, soit celle des candidats aux trimestres d'automne 2018 et 2019. Après avoir enregistré une hausse de 1,371 point entre les trimestres d'automne 2017 et 2018, la CRC moyenne des sortants des collèges admis à l'université est restée plutôt stable entre les trimestres d'automne 2018 et 2019, se situant près de 29.

Ce constat de stabilité s'applique pour les deux types de candidats collégiens. Toutefois, dans le cas des non-sortants des collèges ayant un DEC, la hausse de leur CRC moyenne entre les trimestres d'automne 2017 et 2018 fut deux fois moins importante que celles des sortants des collèges. Pour l'ensemble des candidats collégiens (sortants et non-sortants), l'augmentation entre les trimestres d'automne 2017 et 2018 s'est traduite par une hausse moyenne d'un point de CRC

(27,025 à 28,117) pour ensuite, à l'automne 2019, rester à un niveau similaire à celui de l'automne précédent.

Le mouvement ascendant des CRC entre les trimestres d'automne 2017 et 2018 semble avoir eu un effet positif sur l'accès à l'université des sortants des collèges. Toutes disciplines confondues, le taux de candidats admis est passé, entre ces deux trimestres, de 94,28 % à 95,25 %, soit une augmentation de près d'un point de pourcentage. À l'automne 2019, le taux d'admission, pour l'ensemble des établissements a très peu bougé par rapport au trimestre d'automne 2018.

Les modalités d'implantation du calcul révisé ont eu un certain impact sur les moyennes des CRC. Bien que la clause « grand-père » ait eu pour effet d'augmenter le nombre de candidats ayant une CRC moyenne élevée, au fil des années, cet impact devrait cependant s'estomper, du moins partiellement. Dans les programmes universitaires hautement contingentés, la résorption de l'effet de la clause « grand-père » pourrait être moins marquée que dans les programmes moins sélectifs. En raison du pouvoir attractif élevé des programmes très contingentés, la CRC moyenne des candidats qui y sont admis pourrait même se maintenir au niveau actuel.

Les biais générés par l'utilisation de la CRC précédente ont eu un impact variable, positif ou négatif, selon les individus. Le calcul révisé est venu corriger ces iniquités dont l'effet s'est manifesté, entre les trimestres d'automne 2017 et 2018, par

une hausse de la CRC, qui est en fait représentative du rendement réel de l'étudiant. Il est par conséquent normal qu'une mise à niveau du mode de calcul de la CRC, pour corriger des iniquités, affecte de façon différente les étudiants. Avec la CRC révisée, tous les dossiers d'admission universitaire en provenance des établissements collégiaux du Québec sont désormais traités avec une équité jusque-là inégalée. Soulignons à ce sujet que le Conseil supérieur de l'éducation, même s'il se montre critique quant aux évaluations basées sur les chiffres, reconnaît que la CRC en elle-même traite équitablement tous les étudiants¹⁵.

En terminant, il s'avère important de rappeler que la CRC actuelle, en permettant l'atteinte d'une plus grande équité, n'avantage ni ne désavantage aucun groupe, aucun programme, ni aucun établissement collégial. Le futur étudiant collégial n'a ainsi aucun intérêt à choisir un programme ou un collège en prenant en compte un avantage illusoire lié à la CRC. Tous les intervenants scolaires ont la responsabilité de transmettre un message juste et éclairé quant à l'évaluation du rendement scolaire de l'étudiant.

¹⁵ Conseil supérieur de l'éducation, *Évaluer pour que ça compte vraiment – Rapport sur l'état et les besoins de l'éducation 2016-2018*, 2018, p. 56.

ANNEXES

Tableau 2.1

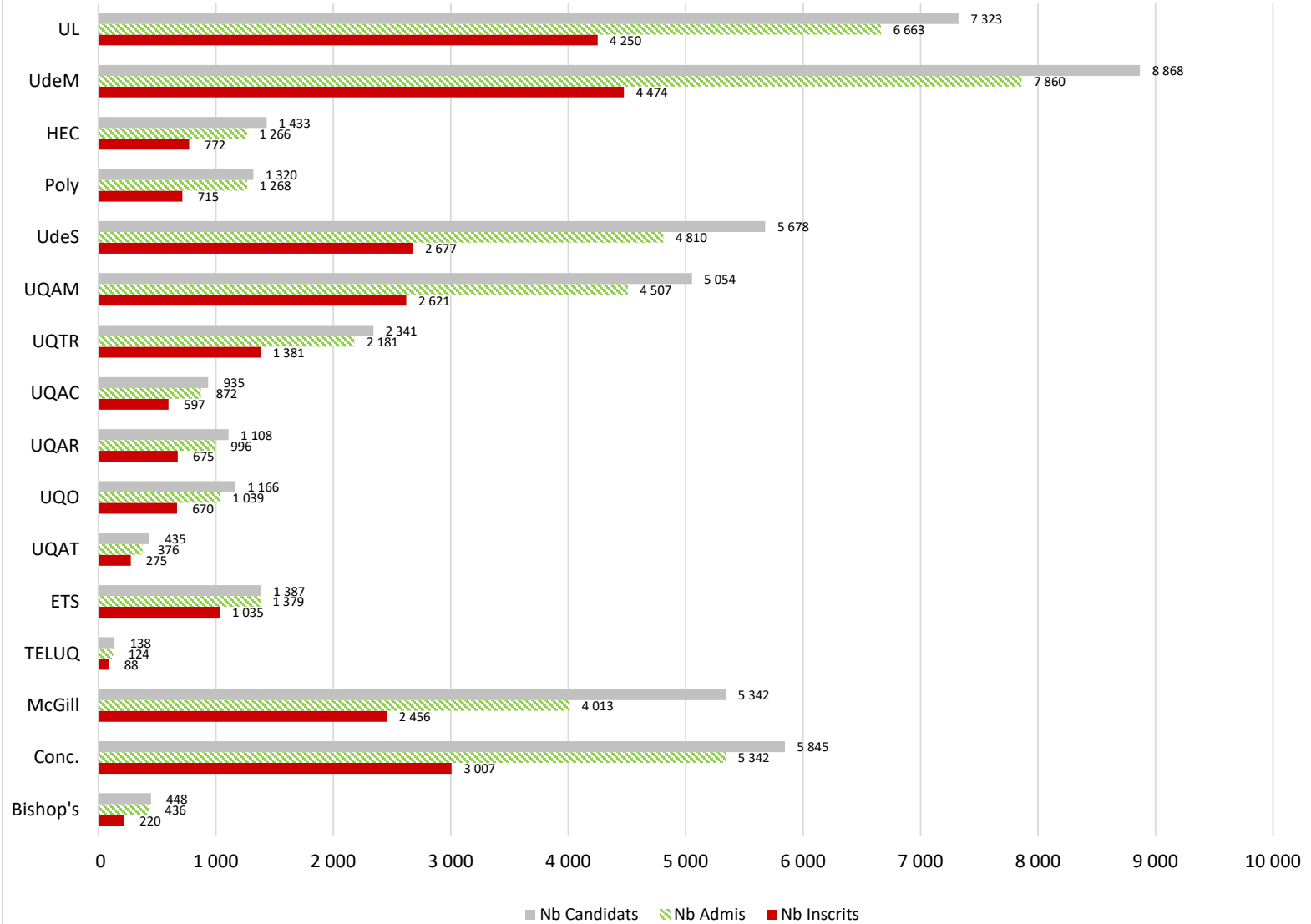
Nombre de candidats, d'admis et de nouvelle inscriptions dans les établissements universitaires du Québec, selon certains types de candidats, automne 2019

| Type de candidats | Nb cand. | Nb admis | Nb inscrits | % admis / candidats | % inscrits / admis | CRC moy. Candidats | CRC moy. Admis | CRC moy. Inscrits |
|---|----------------|----------------|---------------|---------------------|--------------------|--------------------|----------------|-------------------|
| <i>Sortants des collèges</i> | 30 914 | 29 499 | 25 828 | 95,42% | 87,56% | 28,954 | 29,106 | 28,457 |
| <i>Non sortants des collèges ayant un DEC</i> | 33 702 | 28 217 | 21 881 | 83,73% | 77,55% | 27,279 | 27,019 | 26,724 |
| Ensemble des candidats collégiens au 1er cycle¹ | 64 616 | 57 716 | 47 709 | 89,32% | 82,66% | 28,238 | 28,258 | 27,659 |
| Ensemble des candidats au 1er cycle | 146 518 | 112 325 | 71 832 | 76,66 % | 63,95 % | ---- | ---- | ---- |
| Ensemble des candidats aux 3 cycles | 210 940 | 151 270 | 98 064 | 71,71 % | 64,84 % | ---- | ---- | ---- |

Source : BCI, Statistiques d'admission, Cube candidats collégiens et Cube ensemble des candidats

1. À ne pas confondre avec les bases d'admissibilité utilisées par les établissements universitaires.

Graphique 2.1
Nombre de candidats, d'admis et de nouvelles inscriptions selon les établissements universitaires, sortants des collèges ayant déposé une demande d'admission au 1er cycle au trimestre d'automne 2019



Source : BCI, Statistiques d'admission, Cube candidats collégiens

Tableau 2.2

Nombre de candidats, d'admis et de nouvelles inscriptions, sortants des collèges ayant déposé une demande d'admission au 1er cycle dans un établissement universitaire du Québec, trimestre d'automne 2019

| Établissement universitaire | Nb cand. | Nb admis | Nb inscrits | % admis / candidats | % inscrits / admis | CRC moy. candidats | CRC moy. admis | CRC moy. inscrits |
|--|---------------|---------------|---------------|---------------------|--------------------|--------------------|----------------|-------------------|
| 975 - Université Laval | 7 323 | 6 663 | 4 250 | 90,99% | 63,79% | 29,579 | 29,246 | 28,717 |
| 976 - Montréal + | 10 951 | 9 822 | 5 960 | 89,69% | 60,68% | 29,576 | 29,974 | 29,404 |
| 976000 - Université de Montréal | 8 868 | 7 860 | 4 474 | 88,63% | 56,92% | 29,550 | 29,930 | 29,291 |
| 976001 - HEC Montréal | 1 433 | 1 266 | 772 | 88,35% | 60,98% | 28,175 | 28,938 | 28,666 |
| 976002 - Polytechnique Montréal | 1 320 | 1 268 | 715 | 96,06% | 56,39% | 31,042 | 31,131 | 30,911 |
| 977 - Université de Sherbrooke | 5 678 | 4 810 | 2 677 | 84,71% | 55,65% | 29,829 | 29,755 | 28,812 |
| 978 - U du Québec + | 11 722 | 10 865 | 7 338 | 92,69% | 67,54% | 26,675 | 27,087 | 26,780 |
| 978001 - Université du Québec à Montréal | 5 054 | 4 507 | 2 621 | 89,18% | 58,15% | 26,570 | 27,216 | 26,875 |
| 978002 - Université du Québec à Trois-Rivières | 2 341 | 2 181 | 1 381 | 93,17% | 63,32% | 27,427 | 27,431 | 27,096 |
| 978003 - Université du Québec à Chicoutimi | 935 | 872 | 597 | 93,26% | 68,46% | 26,802 | 26,942 | 26,659 |
| 978004 - Université du Québec à Rimouski | 1 108 | 996 | 675 | 89,89% | 67,77% | 26,377 | 26,720 | 26,734 |
| 978005 - Université du Québec en Outaouais | 1 166 | 1 039 | 670 | 89,11% | 64,49% | 25,868 | 26,315 | 26,416 |
| 978006 - Université du Québec en Abitibi-Témisc. | 435 | 376 | 275 | 86,44% | 73,14% | 25,869 | 25,692 | 26,011 |
| 978010 - École de technologie supérieure | 1 387 | 1 379 | 1 035 | 99,42% | 75,05% | 27,080 | 27,083 | 26,746 |
| 978011 - Université TÉLUQ | 138 | 124 | 88 | 89,86% | 70,97% | 25,479 | 25,683 | 25,739 |
| 979 - Université McGill | 5 342 | 4 013 | 2 456 | 75,12% | 61,20% | 31,563 | 32,362 | 31,604 |
| 980 - Université Concordia | 5 845 | 5 342 | 3 007 | 91,39% | 56,29% | 27,526 | 28,358 | 27,540 |
| 981 - Université Bishop's | 448 | 436 | 220 | 97,32% | 50,46% | 27,121 | 27,271 | 26,891 |
| Total¹ | 30 914 | 29 499 | 25 828 | 95,42% | 87,56% | 28,954 | 29,106 | 28,457 |

Source : BCI, Statistiques d'admission, Cube candidats collégiens

1. Le nombre total de candidats et d'admis ne peut correspondre à la somme des établissements en raison des demandes d'admission présentées par une même personne dans plus d'un établissement. Cette remarque s'applique à l'ensemble des données présentées dans les tableaux de ce document.

Tableau 2.3

Nombre de candidats, d'admis et de nouvelles inscriptions selon la catégorie de CRC, sortants des collèges ayant déposé une demande d'admission au 1er cycle dans un établissement universitaire du Québec, trimestre d'automne 2019

| Catégorie de CRC | Nb cand. | Nb admis | Nb inscrits | % admis / candidats | % inscrits / admis |
|------------------|---------------|---------------|---------------|---------------------|--------------------|
| Moins de 20 | 238 | 175 | 120 | 73,53% | 68,57% |
| 20 - 21.999 | 1 094 | 916 | 662 | 83,73% | 72,27% |
| 22 - 23.999 | 3 180 | 2 856 | 2 241 | 89,81% | 78,47% |
| 24 - 25.999 | 5 103 | 4 758 | 3 957 | 93,24% | 83,17% |
| 26 - 27.999 | 5 995 | 5 735 | 5 010 | 95,66% | 87,36% |
| 28 - 29.999 | 5 828 | 5 685 | 5 065 | 97,55% | 89,09% |
| 30 - 31.999 | 4 559 | 4 501 | 4 153 | 98,73% | 92,27% |
| 32 - 33.999 | 2 812 | 2 783 | 2 629 | 98,97% | 94,47% |
| Plus de 34 | 2 103 | 2 088 | 1 991 | 99,29% | 95,35% |
| 34 - 34.999 | 863 | 855 | 811 | 99,07% | 94,85% |
| 35 et plus | 1 240 | 1 233 | 1 180 | 99,44% | 95,70% |
| Total | 30 914 | 29 499 | 25 828 | 95,42% | 87,56% |

Source : BCI, Statistiques d'admission, Cube candidats collégiens

Tableau 2.4

Nombre de candidats, d'admis et de nouvelles inscriptions selon le domaine d'études universitaires, sortants des collèges ayant déposé une demande d'admission au 1er cycle dans un établissement universitaire du Québec, trimestre d'automne 2019

| Domaine d'études universitaires | Nb cand. | Nb admis | Nb inscrits | % admis / candidats | % inscrits / admis | CRC moy. candidats | CRC moy. admis | CRC moy. inscrits |
|--|-----------------|-----------------|--------------------|--------------------------------|-------------------------------|-------------------------------|---------------------------|------------------------------|
| 51 - Sciences de la santé | 6 430 | 4 794 | 3 798 | 74,56% | 79,22% | 32,185 | 32,054 | 30,812 |
| 52 - Sciences pures | 3 456 | 2 987 | 1 466 | 86,43% | 49,08% | 30,661 | 30,942 | 30,313 |
| 53 - Sciences appliquées (autre que génie) | 3 870 | 3 037 | 1 743 | 78,48% | 57,39% | 28,782 | 29,233 | 28,699 |
| 54 - Sciences humaines | 10 836 | 8 834 | 5 486 | 81,52% | 62,10% | 27,314 | 27,696 | 27,184 |
| 55 - Lettres | 1 372 | 1 152 | 602 | 83,97% | 52,26% | 27,606 | 27,646 | 27,548 |
| 56 - Droit | 1 966 | 1 123 | 699 | 57,12% | 62,24% | 30,817 | 32,076 | 31,875 |
| 57 - Sciences de l'éducation | 4 325 | 3 635 | 2 538 | 84,05% | 69,82% | 26,608 | 27,058 | 26,811 |
| 58 - Sciences de l'administration | 6 862 | 5 966 | 4 255 | 86,94% | 71,32% | 26,946 | 27,610 | 27,432 |
| 59 - Arts | 1 870 | 1 486 | 934 | 79,47% | 62,85% | 26,965 | 27,084 | 26,945 |
| 63 - Sciences appliquées (génie) | 4 371 | 4 137 | 3 032 | 94,65% | 73,29% | 30,010 | 30,183 | 29,288 |
| 80 - Plurisectoriel | 1 791 | 1 224 | 607 | 68,34% | 49,59% | 28,118 | 28,445 | 27,660 |
| ND - Non Disponible | 2 229 | 1 843 | 870 | 82,68% | 47,21% | 29,786 | 30,351 | 29,554 |
| Total | 30 914 | 29 499 | 25 828 | 95,42% | 87,56% | 28,954 | 29,106 | 28,457 |

Source : BCI, Statistiques d'admission, Cube candidats collégiens

Tableau 2.5
Nombre de candidats, d'admis et de nouvelles inscriptions selon quelques disciplines universitaires, sortants des collèges ayant déposé une demande d'admission au baccalauréat ou au doctorat de 1er cycle dans un établissement universitaire du Québec, trimestre d'automne 2019

| Quelques disciplines universitaires | Nb cand. | Nb admis | Nb inscrits | % admis / candidats | % inscrits / admis | CRC moy. candidats | CRC moy. admis | CRC moy. inscrits |
|--|---------------|---------------|--------------|---------------------|--------------------|--------------------|----------------|-------------------|
| 51 - Sciences de la santé | 4 407 | 2 892 | 2 281 | 65,62% | 78,87% | 32,125 | 31,335 | 30,014 |
| 5104 - Sciences infirmières et nursing | 2 319 | 2 093 | 1 603 | 90,25% | 76,59% | 27,611 | 28,055 | 27,630 |
| 5106 - Médecine (M.D.) | 1 484 | 414 | 400 | 27,90% | 96,62% | 35,120 | 36,826 | 36,653 |
| 5110 - Médecine dentaire | 433 | 115 | 68 | 26,56% | 59,13% | 34,268 | 36,199 | 35,368 |
| 5121 - Physiothérapie | 1 416 | 592 | 210 | 41,81% | 35,47% | 33,262 | 35,167 | 33,862 |
| 53 - Sciences appliquées (autre que génie) | 478 | 237 | 167 | 49,58% | 70,46% | 30,397 | 32,074 | 31,810 |
| 5332 - Architecture | 478 | 237 | 167 | 49,58% | 70,46% | 30,397 | 32,074 | 31,810 |
| 54 - Sciences humaines | 3 694 | 2 375 | 1 270 | 64,29% | 53,47% | 28,262 | 29,389 | 28,869 |
| 5420 - Psychologie | 2 637 | 1 852 | 902 | 70,23% | 48,70% | 28,765 | 29,659 | 29,144 |
| 5477 - Service social | 1 390 | 647 | 368 | 46,55% | 56,88% | 27,334 | 28,612 | 28,193 |
| 56 - Droit | 1 841 | 1 033 | 665 | 56,11% | 64,38% | 31,150 | 32,436 | 32,159 |
| 5600 - Droit | 1 841 | 1 033 | 665 | 56,11% | 64,38% | 31,150 | 32,436 | 32,159 |
| 57 - Sciences de l'éducation | 2 474 | 2 082 | 1 459 | 84,16% | 70,08% | 26,421 | 26,922 | 26,750 |
| 5704 - Formation des enseignants au préscolaire et au primaire | 2 018 | 1 617 | 1 054 | 80,13% | 65,18% | 26,543 | 27,041 | 26,851 |
| 5706 - Form. des ens. spéc. en adaptation scol. (orthopédagogie) | 955 | 733 | 405 | 76,75% | 55,25% | 26,168 | 26,663 | 26,486 |
| 58 - Sciences de l'administration | 3 873 | 3 104 | 1 900 | 80,14% | 61,21% | 28,111 | 28,782 | 28,502 |
| 5801 - Administration des affaires, gestion des entreprises | 3 873 | 3 104 | 1 900 | 80,14% | 61,21% | 28,111 | 28,782 | 28,502 |
| 63 - Sciences appliquées (génie) | 956 | 897 | 560 | 93,83% | 62,43% | 28,951 | 29,176 | 28,074 |
| 6358 - Génie civil, de la construction et du transport | 956 | 897 | 560 | 93,83% | 62,43% | 28,951 | 29,176 | 28,074 |
| Total | 15 467 | 11 687 | 8 298 | 75,56% | 71,00% | 29,745 | 29,694 | 28,998 |

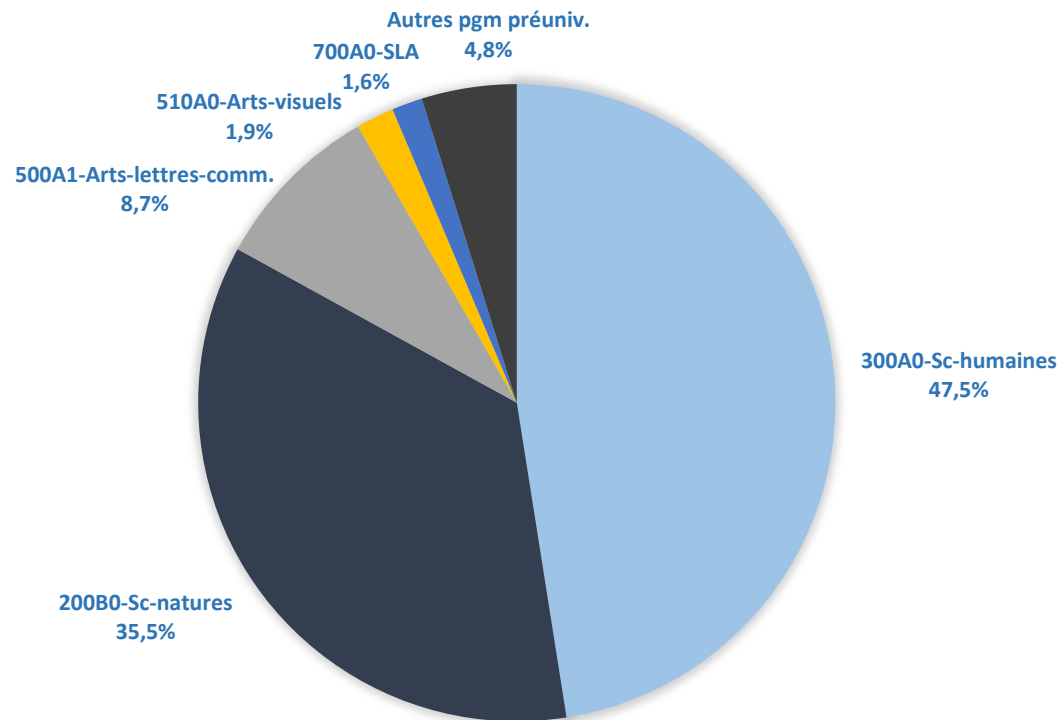
Source : BCI, Statistiques d'admission, Cube candidats collégiens

Tableau 2.6
Nombre de candidats, d'admis et de nouvelles inscriptions selon le domaine d'études au collège, sortants des collèges ayant déposé une demande d'admission au 1er cycle dans un établissement universitaire du Québec, trimestre d'automne 2019

| Domaine d'études au collège | Nb cand. | Nb admis | Nb inscrits | % admis / candidats | % inscrits / admis | CRC moy. candidats | CRC moy. admis | CRC moy. inscrits |
|--|---------------|---------------|---------------|---------------------|--------------------|--------------------|----------------|-------------------|
| PU - Formation préuniversitaire | 22 987 | 22 072 | 19 672 | 96,02% | 89,13% | 29,546 | 29,720 | 29,071 |
| 020 - Sciences | 8 392 | 8 213 | 7 594 | 97,87% | 92,46% | 31,969 | 31,976 | 31,311 |
| 030 - Sciences humaines | 11 112 | 10 550 | 9 250 | 94,94% | 87,68% | 27,233 | 27,648 | 27,414 |
| 050 - Arts | 639 | 609 | 477 | 95,31% | 78,33% | 27,153 | 27,201 | 27,067 |
| 055 - Arts et lettres | 2 043 | 1 918 | 1 652 | 93,88% | 86,13% | 27,201 | 27,589 | 27,594 |
| 070 - Multiples | 819 | 800 | 715 | 97,68% | 89,38% | 31,994 | 32,064 | 31,531 |
| TE - Formation technique | 7 939 | 7 438 | 6 165 | 93,69% | 82,89% | 26,203 | 26,525 | 26,492 |
| 100 - Techniques biologiques | 2 196 | 2 076 | 1 704 | 94,54% | 82,08% | 26,674 | 26,830 | 26,825 |
| 200 - Techniques physiques | 1 290 | 1 239 | 1 077 | 96,05% | 86,92% | 26,692 | 26,867 | 26,675 |
| 300 - Techniques humaines | 1 589 | 1 420 | 1 106 | 89,36% | 77,89% | 25,745 | 26,034 | 25,923 |
| 400 - Techniques administratives | 2 218 | 2 108 | 1 795 | 95,04% | 85,15% | 25,716 | 26,253 | 26,336 |
| 500 - Techniques artistiques | 646 | 595 | 483 | 92,11% | 81,18% | 26,691 | 26,968 | 26,784 |
| Total | 30 914 | 29 499 | 25 828 | 95,42% | 87,56% | 28,954 | 29,106 | 28,457 |

Source : BCI, Statistiques d'admission, Cube candidats collégiens

Graphique 2.2
Répartition des sortants des collèges
admis à l'université au trimestre d'automne 2019
selon le type de DEC préuniversitaire
(N = 22 072)



Source : BCI, Statistiques d'admission, Cube candidats collégiens

Tableau 2.7

Nombre de candidats, d'admis et de nouvelles inscriptions selon quelques programmes préuniversitaires, sortants des collèges ayant déposé une demande d'admission au 1er cycle dans un établissement universitaire du Québec, trimestre d'automne 2019

| Quelques programmes préuniversitaires | Nb cand. | Nb admis | Nb inscrits | % admis / candidats | % inscrits / admis | CRC moy. candidats | CRC moy. admis | CRC moy. inscrits |
|--|-----------------|-----------------|--------------------|----------------------------|---------------------------|---------------------------|-----------------------|--------------------------|
| 020 - Sciences | 8 100 | 7 927 | 7 322 | 97,86% | 92,37% | 32,005 | 32,019 | 31,350 |
| 200B0 - Sciences de la nature | 8 009 | 7 836 | 7 236 | 97,84% | 92,34% | 31,969 | 31,977 | 31,324 |
| 200Z0 - Sciences de la nature - BI | 91 | 91 | 86 | 100,00% | 94,51% | 34,026 | 34,361 | 33,558 |
| 030 - Sciences humaines | 11 107 | 10 546 | 9 246 | 94,95% | 87,67% | 27,234 | 27,649 | 27,415 |
| 300A0 - Sciences humaines | 11 046 | 10 485 | 9 189 | 94,92% | 87,64% | 27,210 | 27,624 | 27,390 |
| 300Z0 - Sciences humaines - BI | 61 | 61 | 57 | 100,00% | 93,44% | 31,045 | 31,268 | 31,414 |
| 050 - Arts | 442 | 426 | 328 | 96,38% | 77,00% | 26,311 | 26,512 | 26,381 |
| 510A0 - Arts visuels | 442 | 426 | 328 | 96,38% | 77,00% | 26,311 | 26,512 | 26,381 |
| 055 - Arts et lettres | 2 043 | 1 918 | 1 652 | 93,88% | 86,13% | 27,201 | 27,589 | 27,594 |
| 500A1 - Arts, lettres et communication | 2 043 | 1 918 | 1 652 | 93,88% | 86,13% | 27,201 | 27,589 | 27,594 |
| 070 - Multiples | 621 | 605 | 542 | 97,42% | 89,59% | 32,077 | 32,158 | 31,530 |
| 700A0 - Sciences, lettres et arts | 348 | 343 | 324 | 98,56% | 94,46% | 33,803 | 33,890 | 33,529 |
| 700B0 - Histoire et civilisation | 273 | 262 | 218 | 95,97% | 83,21% | 28,469 | 28,652 | 28,586 |
| Total | 22 301 | 21 410 | 19 079 | 96,00% | 89,11% | 29,528 | 29,701 | 29,040 |

Source : BCI, Statistiques d'admission, Cube candidats collégiens

Tableau 2.8

Nombre de candidats, d'admis et de nouvelles inscriptions selon la région administrative du collège de provenance, sortants des collèges ayant déposé une demande d'admission au 1er cycle dans un établissement universitaire du Québec, trimestre d'automne 2019

| Région administrative du collège de provenance | Nb cand. | Nb admis | Nb inscrits | % admis / candidats | % inscrits / admis | CRC moy. candidats | CRC moy. admis | CRC moy. inscrits | Répartition admis |
|---|---------------|---------------|---------------|------------------------|-----------------------|-----------------------|-------------------|----------------------|----------------------|
| Abitibi-Témiscamingue | 367 | 351 | 302 | 95,64% | 86,04% | 28,505 | 28,425 | 27,670 | 1,19% |
| Bas-Saint-Laurent | 781 | 750 | 650 | 96,03% | 86,67% | 28,692 | 28,579 | 27,946 | 2,54% |
| Capitale-Nationale | 3 372 | 3 277 | 2 865 | 97,18% | 87,43% | 29,082 | 28,872 | 28,341 | 11,11% |
| Centre-du-Québec | 672 | 656 | 590 | 97,62% | 89,94% | 29,113 | 29,114 | 28,676 | 2,22% |
| Chaudière-Appalaches | 950 | 920 | 795 | 96,84% | 86,41% | 28,673 | 28,668 | 28,296 | 3,12% |
| Côte-Nord | 197 | 194 | 176 | 98,48% | 90,72% | 29,222 | 29,141 | 28,203 | 0,66% |
| Estrie | 1 175 | 1 148 | 997 | 97,70% | 86,85% | 29,090 | 29,065 | 28,578 | 3,89% |
| Gaspésie--Îles-de-la-Madeleine | 166 | 162 | 135 | 97,59% | 83,33% | 29,972 | 29,829 | 29,288 | 0,55% |
| Lanaudière | 1 035 | 1 001 | 878 | 96,71% | 87,71% | 28,453 | 28,602 | 28,262 | 3,39% |
| Laurentides | 1 726 | 1 657 | 1 483 | 96,00% | 89,50% | 28,797 | 28,877 | 28,529 | 5,62% |
| Laval | 1 247 | 1 173 | 1 032 | 94,07% | 87,98% | 27,514 | 27,752 | 27,595 | 3,98% |
| Mauricie | 962 | 928 | 803 | 96,47% | 86,53% | 28,749 | 28,624 | 27,778 | 3,15% |
| Montérégie | 3 975 | 3 806 | 3 403 | 95,75% | 89,41% | 28,667 | 28,843 | 28,459 | 12,90% |
| Montréal | 12 335 | 11 589 | 10 133 | 93,95% | 87,44% | 29,263 | 29,636 | 28,792 | 39,29% |
| Outaouais | 865 | 821 | 665 | 94,91% | 81,00% | 28,788 | 28,684 | 27,761 | 2,78% |
| Saguenay--Lac-Saint-Jean | 1 090 | 1 067 | 922 | 97,89% | 86,41% | 28,508 | 28,305 | 27,634 | 3,62% |
| Total | 30 914 | 29 499 | 25 828 | 95,42% | 87,56% | 28,954 | 29,106 | 28,457 | 100,00% |

Source : BCI, Statistiques d'admission, Cube candidats collégiens

Tableau 2.9

Nombre de candidats, d'admis et de nouvelles inscriptions selon le collège de provenance¹, sortants des collèges en sciences humaines (300A0) ayant déposé une demande d'admission au 1er cycle dans un établissement universitaire du Québec, trimestre d'automne 2019

| Collège de provenance - DEC en sciences humaines (300A0) | Nb cand. | Nb admis | Nb inscrits | % admis / candidats | % inscrits / admis | CRC moy. candidats | CRC moy. admis | CRC moy. inscrits |
|--|--------------|--------------|-------------|---------------------|--------------------|--------------------|----------------|-------------------|
| Abitibi-Témiscamingue | 111 | 108 | 94 | 97,30% | 87,04% | 27,172 | 27,543 | 27,253 |
| 920000 - Cégep de l'Abitibi-Témiscamingue | 111 | 108 | 94 | 97,30% | 87,04% | 27,172 | 27,543 | 27,253 |
| Bas-Saint-Laurent | 205 | 201 | 177 | 98,05% | 88,06% | 27,141 | 27,511 | 27,232 |
| 901000 - Cégep de Rimouski | 76 | 73 | 66 | 96,05% | 90,41% | 26,737 | 26,955 | 26,478 |
| 922000 - Cégep de Rivière-du-Loup | 47 | 47 | 42 | 100,00% | 89,36% | 28,155 | 28,568 | 28,571 |
| 923000 - Cégep de La Pocatière | 44 | 43 | 37 | 97,73% | 86,05% | 26,739 | 27,370 | 27,175 |
| 927000 - Cégep de Matane | 38 | 38 | 32 | 100,00% | 84,21% | 27,392 | 27,514 | 27,125 |
| Capitale-Nationale | 1 094 | 1 067 | 949 | 97,53% | 88,94% | 27,144 | 27,328 | 27,204 |
| 210508 - Campus Notre-Dame-de-Foy | 21 | 20 | 15 | 95,24% | 75,00% | 26,225 | 26,897 | 26,667 |
| 669506 - Collège Mérici | 11 | 11 | 11 | 100,00% | 100,00% | 27,952 | 27,667 | 27,583 |
| 902000 - Cégep Limoilou | 272 | 265 | 239 | 97,43% | 90,19% | 26,463 | 26,638 | 26,574 |
| 903000 - Cégep de Sainte-Foy | 376 | 366 | 327 | 97,34% | 89,34% | 27,330 | 27,500 | 27,222 |
| 926000 - Cégep François-Xavier Garneau | 306 | 300 | 265 | 98,04% | 88,33% | 26,713 | 26,946 | 27,026 |
| 936002 - Champlain Regional Coll. - Camp. St-Lawrence | 108 | 105 | 92 | 97,22% | 87,62% | 29,138 | 29,226 | 29,319 |
| Centre-du-Québec | 194 | 191 | 171 | 98,45% | 89,53% | 27,758 | 28,058 | 28,045 |
| 907001 - Cégep de Drummondville | 123 | 121 | 108 | 98,37% | 89,26% | 27,545 | 27,664 | 27,607 |
| 925000 - Cégep de Victoriaville | 71 | 70 | 63 | 98,59% | 90,00% | 28,127 | 28,734 | 28,813 |
| Chaudière-Appalaches | 276 | 266 | 239 | 96,38% | 89,85% | 27,142 | 27,425 | 27,344 |
| 921000 - Cégep de Lévis-Lauzon | 120 | 115 | 102 | 95,83% | 88,70% | 27,650 | 27,832 | 27,777 |
| 924000 - Cégep de Thetford | 45 | 45 | 42 | 100,00% | 93,33% | 27,245 | 27,566 | 27,070 |
| 937000 - Cégep Beauce-Appalaches | 111 | 106 | 95 | 95,50% | 89,62% | 26,580 | 26,974 | 27,010 |
| Côte-Nord | 66 | 65 | 59 | 98,48% | 90,77% | 26,905 | 27,201 | 27,034 |
| 931001 - Cégep de Baie-Comeau | 30 | 29 | 28 | 96,67% | 96,55% | 28,928 | 29,090 | 28,250 |
| 931002 - Cégep de Sept-Îles | 36 | 36 | 31 | 100,00% | 86,11% | 25,321 | 25,558 | 25,935 |
| Estrie | 405 | 395 | 342 | 97,53% | 86,58% | 27,495 | 27,735 | 27,564 |
| 904000 - Cégep de Sherbrooke | 266 | 261 | 228 | 98,12% | 87,36% | 27,777 | 27,946 | 27,880 |
| 936001 - Champlain Regional Coll. - Camp. Lennoxville | 132 | 127 | 107 | 96,21% | 84,25% | 27,006 | 27,350 | 26,841 |
| Gaspésie-Îles-de-la-Madeleine | 50 | 50 | 43 | 100,00% | 86,00% | 28,603 | 28,709 | 28,341 |
| 900000 - Cégep de la Gaspésie et des Îles | 50 | 50 | 43 | 100,00% | 86,00% | 28,603 | 28,709 | 28,341 |
| Lanaudière | 418 | 403 | 351 | 96,41% | 87,10% | 26,885 | 27,410 | 27,202 |
| 910000 - Cégep régional de Lanaudière à Joliette | 95 | 93 | 81 | 97,89% | 87,10% | 27,100 | 27,746 | 27,198 |
| 940001 - Cégep régional de Lanaudière à L'Assomption | 163 | 159 | 140 | 97,55% | 88,05% | 26,696 | 27,217 | 27,043 |
| 940002 - Cégep régional de Lanaudière à Terrebonne | 160 | 151 | 130 | 94,38% | 86,09% | 26,969 | 27,417 | 27,377 |
| Laurentides | 610 | 586 | 522 | 96,07% | 89,08% | 27,537 | 27,907 | 27,807 |
| 911000 - Cégep Lionel Groulx | 403 | 388 | 342 | 96,28% | 88,14% | 27,631 | 28,072 | 27,883 |
| 928000 - Cégep de Saint-Jérôme | 207 | 198 | 180 | 95,65% | 90,91% | 27,350 | 27,566 | 27,661 |
| Laval | 492 | 452 | 399 | 91,87% | 88,27% | 26,473 | 26,906 | 26,865 |
| 930000 - Cégep Montmorency | 492 | 452 | 399 | 91,87% | 88,27% | 26,473 | 26,906 | 26,865 |

Tableau 2.9 (suite)

| Collège de provenance - DEC en sciences humaines (300A0) | Nb cand. | Nb admis | Nb inscrits | % admis / candidats | % inscrits / admis | CRC moy. candidats | CRC moy. admis | CRC moy. inscrits |
|--|---------------|---------------|--------------|------------------------|-----------------------|-----------------------|-------------------|----------------------|
| Mauricie | 269 | 257 | 238 | 95,54% | 92,61% | 26,282 | 26,626 | 26,408 |
| 260501 - Collège Lafèche | 38 | 35 | 31 | 92,11% | 88,57% | 26,713 | 27,091 | 26,645 |
| 905000 - Cégep de Trois-Rivières | 187 | 182 | 169 | 97,33% | 92,86% | 26,381 | 26,644 | 26,392 |
| 906000 - Collège Shawinigan | 44 | 40 | 38 | 90,91% | 95,00% | 25,516 | 26,090 | 26,289 |
| Montérégie | 1 619 | 1 540 | 1 361 | 95,12% | 88,38% | 27,230 | 27,601 | 27,543 |
| 904001 - Cégep de Granby | 116 | 114 | 106 | 98,28% | 92,98% | 27,168 | 27,464 | 27,339 |
| 907002 - Cégep de Sorel-Tracy | 57 | 56 | 50 | 98,25% | 89,29% | 26,429 | 26,815 | 26,788 |
| 907003 - Cégep de St-Hyacinthe | 281 | 269 | 231 | 95,73% | 85,87% | 26,968 | 27,182 | 27,068 |
| 908000 - Cégep Saint-Jean-sur-Richelieu | 219 | 206 | 186 | 94,06% | 90,29% | 27,140 | 27,560 | 27,667 |
| 909000 - Cégep Édouard Montpetit | 459 | 431 | 380 | 93,90% | 88,17% | 27,029 | 27,508 | 27,416 |
| 918000 - Cégep de Valleyfield | 104 | 97 | 85 | 93,27% | 87,63% | 26,563 | 26,877 | 26,822 |
| 936003 - Champlain Reg. Coll - Camp. St-Lambert-Long. | 383 | 367 | 323 | 95,82% | 88,01% | 28,133 | 28,534 | 28,353 |
| Montréal | 4 577 | 4 259 | 3 684 | 93,05% | 86,50% | 27,329 | 27,885 | 27,533 |
| 693530 - Collégial international Sainte-Anne | 61 | 59 | 52 | 96,72% | 88,14% | 28,410 | 28,669 | 28,923 |
| 749547 - Collège André-Grasset | 175 | 173 | 154 | 98,86% | 89,02% | 28,360 | 28,633 | 28,656 |
| 749548 - Collège LaSalle | 33 | 24 | 14 | 72,73% | 58,33% | 22,243 | 22,897 | 24,000 |
| 749556 - Collège Jean-de-Brébeuf | 216 | 204 | 182 | 94,44% | 89,22% | 28,372 | 28,721 | 28,549 |
| 749701 - Collège Centennial | 13 | 10 | 6 | 76,92% | 60,00% | 24,333 | 25,400 | 23,167 |
| 749712 - Collège Marianopolis | 286 | 276 | 233 | 96,50% | 84,42% | 29,871 | 30,134 | 29,730 |
| 912000 - Cégep de Saint-Laurent | 179 | 171 | 150 | 95,53% | 87,72% | 26,674 | 26,946 | 26,812 |
| 913000 - Cégep d'Ahuentsic | 248 | 227 | 189 | 91,53% | 83,26% | 25,565 | 25,967 | 25,831 |
| 914000 - Cégep de Bois-de-Boulogne | 160 | 149 | 137 | 93,13% | 91,95% | 27,982 | 28,202 | 28,511 |
| 915000 - Cégep de Rosemont | 96 | 83 | 70 | 86,46% | 84,34% | 24,251 | 24,815 | 24,775 |
| 916000 - Cégep de Maisonneuve | 380 | 352 | 305 | 92,63% | 86,65% | 27,365 | 27,888 | 27,663 |
| 917000 - Cégep du Vieux Montréal | 246 | 226 | 188 | 91,87% | 83,19% | 26,506 | 26,991 | 27,168 |
| 929000 - Cégep André-Laurendeau | 168 | 153 | 129 | 91,07% | 84,31% | 26,443 | 27,133 | 26,984 |
| 933000 - Collège Dawson | 872 | 815 | 698 | 93,46% | 85,64% | 27,819 | 28,497 | 27,887 |
| 934000 - Vanier College | 611 | 555 | 492 | 90,83% | 88,65% | 26,908 | 27,387 | 26,632 |
| 935000 - Cégep John Abbott | 578 | 543 | 486 | 93,94% | 89,50% | 27,836 | 28,261 | 27,652 |
| 938000 - Cégep Marie-Victorin | 137 | 126 | 104 | 91,97% | 82,54% | 25,611 | 26,108 | 25,788 |
| 939000 - Cégep Gérald-Godin | 92 | 90 | 81 | 97,83% | 90,00% | 27,932 | 28,730 | 28,143 |
| Outaouais | 317 | 309 | 257 | 97,48% | 83,17% | 26,867 | 27,074 | 26,774 |
| 690555 - Collège Universel - Campus Gatineau | 22 | 22 | 18 | 100,00% | 81,82% | 26,518 | 26,660 | 26,278 |
| 919000 - Cégep de l'Outaouais | 251 | 247 | 211 | 98,41% | 85,43% | 26,871 | 26,953 | 26,685 |
| 919001 - Collège Héritage | 42 | 38 | 27 | 90,48% | 71,05% | 27,193 | 28,429 | 28,074 |
| Saguenay--Lac-Saint-Jean | 344 | 337 | 304 | 97,97% | 90,21% | 26,568 | 26,855 | 26,518 |
| 932001 - Collège d'Alma | 64 | 63 | 57 | 98,44% | 90,48% | 25,244 | 25,485 | 25,544 |
| 932002 - Cégep de Chicoutimi | 142 | 138 | 128 | 97,18% | 92,75% | 26,824 | 27,131 | 26,667 |
| 932003 - Cégep de Jonquière | 86 | 84 | 73 | 97,67% | 86,90% | 26,582 | 27,013 | 26,562 |
| 932004 - Cégep de St-Félicien | 52 | 52 | 46 | 100,00% | 88,46% | 27,351 | 27,346 | 27,239 |
| Total | 11 046 | 10 485 | 9 189 | 94,92% | 87,64% | 27,210 | 27,624 | 27,390 |

Source : BCI, Statistiques d'admission, Cube candidats collégiens

1. Les petits nombres (moins de 10) ont été retranchés du tableau. Le total est cependant resté intact.

Tableau 2.10

Nombre de candidats, d'admis et de nouvelles inscriptions selon le collège de provenance¹, sortants des collèges en sciences de la nature (200B0) ayant déposé une demande d'admission au 1er cycle dans un établissement universitaire du Québec, trimestre d'automne 2019

| Collège de provenance - DEC en sciences de la nature (200B0) | Nb cand. | Nb admis | Nb inscrits | % admis / candidats | % inscrits / admis | CRC moy. candidats | CRC moy. admis | CRC moy. inscrits |
|--|------------|------------|-------------|------------------------|-----------------------|-----------------------|-------------------|----------------------|
| Abitibi-Témiscamingue | 82 | 81 | 74 | 98,78% | 91,36% | 31,805 | 31,383 | 31,081 |
| 920000 - Cégep de l'Abitibi-Témiscamingue | 82 | 81 | 74 | 98,78% | 91,36% | 31,805 | 31,383 | 31,081 |
| Bas-Saint-Laurent | 162 | 160 | 150 | 98,77% | 93,75% | 32,051 | 31,919 | 31,307 |
| 901000 - Cégep de Rimouski | 85 | 84 | 77 | 98,82% | 91,67% | 31,686 | 31,478 | 30,936 |
| 922000 - Cégep de Rivière-du-Loup | 39 | 39 | 37 | 100,00% | 94,87% | 32,572 | 32,514 | 32,162 |
| 923000 - Cégep de La Pocatière | 27 | 26 | 25 | 96,30% | 96,15% | 32,222 | 32,000 | 31,231 |
| 927000 - Cégep de Matane | 11 | 11 | 11 | 100,00% | 100,00% | 32,698 | 32,586 | 31,250 |
| Capitale-Nationale | 868 | 860 | 789 | 99,08% | 91,74% | 32,090 | 31,710 | 31,014 |
| 210508 - Campus Notre-Dame-de-Foy | 21 | 21 | 21 | 100,00% | 100,00% | 29,870 | 29,514 | 28,905 |
| 669506 - Collège Mérici | 14 | 14 | 11 | 100,00% | 78,57% | 33,138 | 32,588 | 33,182 |
| 902000 - Cégep de Limoilou | 150 | 148 | 134 | 98,67% | 90,54% | 31,442 | 30,848 | 30,328 |
| 903000 - Cégep de Sainte-Foy | 306 | 302 | 287 | 98,69% | 95,03% | 31,622 | 31,308 | 30,669 |
| 926000 - Cégep François-Xavier Garneau | 249 | 248 | 223 | 99,60% | 89,92% | 31,532 | 31,101 | 30,610 |
| 936002 - Champlain Regional Coll. - Camp. St-Lawrence | 128 | 127 | 113 | 99,22% | 88,98% | 34,086 | 34,026 | 33,675 |
| Centre-du-Québec | 151 | 150 | 144 | 99,34% | 96,00% | 32,610 | 32,539 | 31,974 |
| 907001 - Cégep de Drummondville | 83 | 82 | 78 | 98,80% | 95,12% | 32,145 | 31,896 | 31,386 |
| 925000 - Cégep de Victoriaville | 68 | 68 | 66 | 100,00% | 97,06% | 33,236 | 33,305 | 32,681 |
| Chaudière-Appalaches | 197 | 197 | 178 | 100,00% | 90,36% | 32,035 | 31,867 | 31,400 |
| 921000 - Cégep de Lévis-Lauzon | 88 | 88 | 81 | 100,00% | 92,05% | 32,644 | 32,543 | 31,741 |
| 924000 - Cégep de Thetford | 38 | 38 | 31 | 100,00% | 81,58% | 31,870 | 31,651 | 31,290 |
| 937000 - Cégep Beauce-Appalaches | 71 | 71 | 66 | 100,00% | 92,96% | 31,387 | 31,140 | 31,044 |
| Côte-Nord | 56 | 56 | 55 | 100,00% | 98,21% | 32,332 | 32,429 | 31,727 |
| 931001 - Cégep de Baie-Comeau | 27 | 27 | 27 | 100,00% | 100,00% | 33,304 | 33,750 | 33,148 |
| 931002 - Cégep de Sept-Îles | 29 | 29 | 28 | 100,00% | 96,55% | 30,962 | 30,716 | 30,357 |
| Estrie | 253 | 251 | 235 | 99,21% | 93,63% | 32,147 | 31,925 | 31,364 |
| 270543 - Séminaire de Sherbrooke | 18 | 18 | 15 | 100,00% | 83,33% | 33,014 | 33,132 | 32,200 |
| 904000 - Cégep de Sherbrooke | 171 | 171 | 163 | 100,00% | 95,32% | 32,367 | 32,100 | 31,545 |
| 936001 - Champlain Regional Coll. - Camp. Lennoxville | 64 | 62 | 57 | 96,88% | 91,94% | 30,966 | 30,860 | 30,614 |
| Gaspésie-Îles-de-la-Madeleine | 54 | 54 | 52 | 100,00% | 96,30% | 32,914 | 32,648 | 32,111 |
| 900000 - Cégep de la Gaspésie et des Îles | 54 | 54 | 52 | 100,00% | 96,30% | 32,914 | 32,648 | 32,111 |
| Lanaudière | 284 | 279 | 263 | 98,24% | 94,27% | 32,071 | 31,934 | 31,427 |
| 910000 - Cégep régional de Lanaudière à Joliette | 68 | 67 | 62 | 98,53% | 92,54% | 32,672 | 32,535 | 32,000 |
| 940001 - Cégep régional de Lanaudière à L'Assomption | 117 | 115 | 107 | 98,29% | 93,04% | 32,067 | 31,910 | 31,275 |
| 940002 - Cégep régional de Lanaudière à Terrebonne | 99 | 97 | 94 | 97,98% | 96,91% | 31,669 | 31,515 | 31,229 |
| Laurentides | 424 | 418 | 393 | 98,58% | 94,02% | 32,174 | 32,076 | 31,489 |
| 911000 - Cégep Lionel Groulx | 304 | 299 | 284 | 98,36% | 94,98% | 31,790 | 31,628 | 31,111 |
| 928000 - Cégep de Saint-Jérôme | 120 | 119 | 109 | 99,17% | 91,60% | 33,017 | 33,029 | 32,482 |
| Laval | 245 | 238 | 221 | 97,14% | 92,86% | 31,039 | 30,972 | 30,667 |
| 930000 - Cégep Montmorency | 245 | 238 | 221 | 97,14% | 92,86% | 31,039 | 30,972 | 30,667 |

Tableau 2.10 (suite)

| Collège de provenance - DEC en sciences de la nature (200B0) | Nb cand. | Nb admis | Nb inscrits | % admis / candidats | % inscrits / admis | CRC moy. candidats | CRC moy. admis | CRC moy. inscrits |
|--|--------------|--------------|--------------|------------------------|-----------------------|-----------------------|-------------------|----------------------|
| Mauricie | 202 | 200 | 182 | 99,01% | 91,00% | 31,854 | 31,598 | 30,665 |
| 260501 - Collège Lafèche | 54 | 54 | 48 | 100,00% | 88,89% | 32,291 | 31,888 | 31,102 |
| 905000 - Cégep de Trois-Rivières | 123 | 121 | 110 | 98,37% | 90,91% | 31,120 | 31,050 | 30,243 |
| 906000 - Collège Shawinigan | 25 | 25 | 24 | 100,00% | 96,00% | 33,762 | 33,221 | 31,680 |
| Montérégie | 1 026 | 1 015 | 968 | 98,93% | 95,37% | 31,908 | 31,852 | 31,423 |
| 904001 - Cégep de Granby | 79 | 77 | 71 | 97,47% | 92,21% | 31,097 | 30,738 | 30,413 |
| 907002 - Cégep de Sorel-Tracy | 43 | 43 | 42 | 100,00% | 97,67% | 30,610 | 30,565 | 30,190 |
| 907003 - Cégep de St-Hyacinthe | 175 | 173 | 169 | 98,86% | 97,69% | 31,360 | 31,410 | 30,860 |
| 908000 - Cégep Saint-Jean-sur-Richelieu | 114 | 114 | 104 | 100,00% | 91,23% | 32,633 | 32,321 | 32,094 |
| 909000 - Cégep Édouard Montpetit | 353 | 349 | 334 | 98,87% | 95,70% | 31,597 | 31,567 | 31,164 |
| 918000 - Cégep de Valleyfield | 67 | 67 | 62 | 100,00% | 92,54% | 31,941 | 31,819 | 31,565 |
| 936003 - Champlain Reg. Coll - Camp. St-Lambert-Long. | 195 | 192 | 186 | 98,46% | 96,88% | 33,009 | 32,977 | 32,647 |
| Montréal | 3 521 | 3 413 | 3 133 | 96,93% | 91,80% | 31,970 | 32,181 | 31,399 |
| 693510 - Collège TAV | 13 | 12 | 9 | 92,31% | 75,00% | 25,571 | 26,938 | 26,556 |
| 693530 - Collégial international Sainte-Anne | 53 | 53 | 51 | 100,00% | 96,23% | 33,285 | 33,174 | 32,365 |
| 749547 - Collège André-Grasset | 148 | 144 | 142 | 97,30% | 98,61% | 32,737 | 32,929 | 32,207 |
| 749556 - Collège Jean-de-Brébeuf | 265 | 259 | 237 | 97,74% | 91,51% | 31,833 | 32,090 | 31,439 |
| 749712 - Collège Marianopolis | 433 | 419 | 387 | 96,77% | 92,36% | 33,113 | 33,429 | 32,819 |
| 912000 - Cégep de Saint-Laurent | 114 | 109 | 99 | 95,61% | 90,83% | 30,710 | 30,785 | 30,317 |
| 913000 - Cégep d'Ahuntsic | 169 | 160 | 141 | 94,67% | 88,13% | 29,466 | 29,411 | 29,105 |
| 914000 - Cégep de Bois-de-Boulogne | 299 | 294 | 281 | 98,33% | 95,58% | 32,603 | 32,704 | 32,161 |
| 915000 - Cégep de Rosemont | 36 | 35 | 29 | 97,22% | 82,86% | 25,933 | 25,789 | 25,633 |
| 916000 - Cégep de Maisonneuve | 388 | 377 | 342 | 97,16% | 90,72% | 31,526 | 31,342 | 30,838 |
| 917000 - Cégep du Vieux Montréal | 68 | 57 | 47 | 83,82% | 82,46% | 27,857 | 27,952 | 28,000 |
| 929000 - Cégep André-Laurendeau | 118 | 118 | 112 | 100,00% | 94,92% | 30,166 | 30,152 | 30,009 |
| 933000 - Collège Dawson | 463 | 441 | 400 | 95,25% | 90,70% | 33,103 | 33,452 | 32,648 |
| 934000 - Vanier College | 301 | 294 | 275 | 97,67% | 93,54% | 31,826 | 31,899 | 31,309 |
| 935000 - Cégep John Abbott | 499 | 489 | 442 | 98,00% | 90,39% | 31,808 | 32,082 | 31,204 |
| 938000 - Cégep Marie-Victorin | 50 | 49 | 45 | 98,00% | 91,84% | 29,908 | 29,527 | 29,267 |
| 939000 - Cégep Gerald-Godin | 100 | 99 | 91 | 99,00% | 91,92% | 31,109 | 31,076 | 30,717 |
| Outaouais | 232 | 214 | 166 | 92,24% | 77,57% | 31,280 | 31,014 | 30,441 |
| 690555 - Collège Universel - Campus Gatineau | 19 | 19 | 13 | 100,00% | 68,42% | 32,772 | 32,527 | 31,231 |
| 919000 - Cégep de l'Outaouais | 162 | 153 | 121 | 94,44% | 79,08% | 30,981 | 30,654 | 30,152 |
| 919001 - Collège Héritage | 51 | 42 | 32 | 82,35% | 76,19% | 31,599 | 31,581 | 31,250 |
| Saguenay--Lac-Saint-Jean | 252 | 250 | 233 | 99,21% | 93,20% | 32,081 | 31,875 | 31,627 |
| 932001 - Collège d'Alma | 56 | 56 | 53 | 100,00% | 94,64% | 31,105 | 30,704 | 30,925 |
| 932002 - Cégep de Chicoutimi | 72 | 72 | 69 | 100,00% | 95,83% | 32,459 | 32,187 | 31,681 |
| 932003 - Cégep de Jonquière | 68 | 66 | 59 | 97,06% | 89,39% | 32,532 | 32,668 | 32,542 |
| 932004 - Cégep de St-Félicien | 56 | 56 | 52 | 100,00% | 92,86% | 31,963 | 31,523 | 31,231 |
| Total | 8 009 | 7 836 | 7 236 | 97,84% | 92,34% | 31,969 | 31,977 | 31,324 |

Source : BCI, Statistiques d'admission, Cube candidats collégiens

1. Les petits nombres (moins de 10) ont été retranchés du tableau. Le total est cependant resté intact.

Tableau 3.1

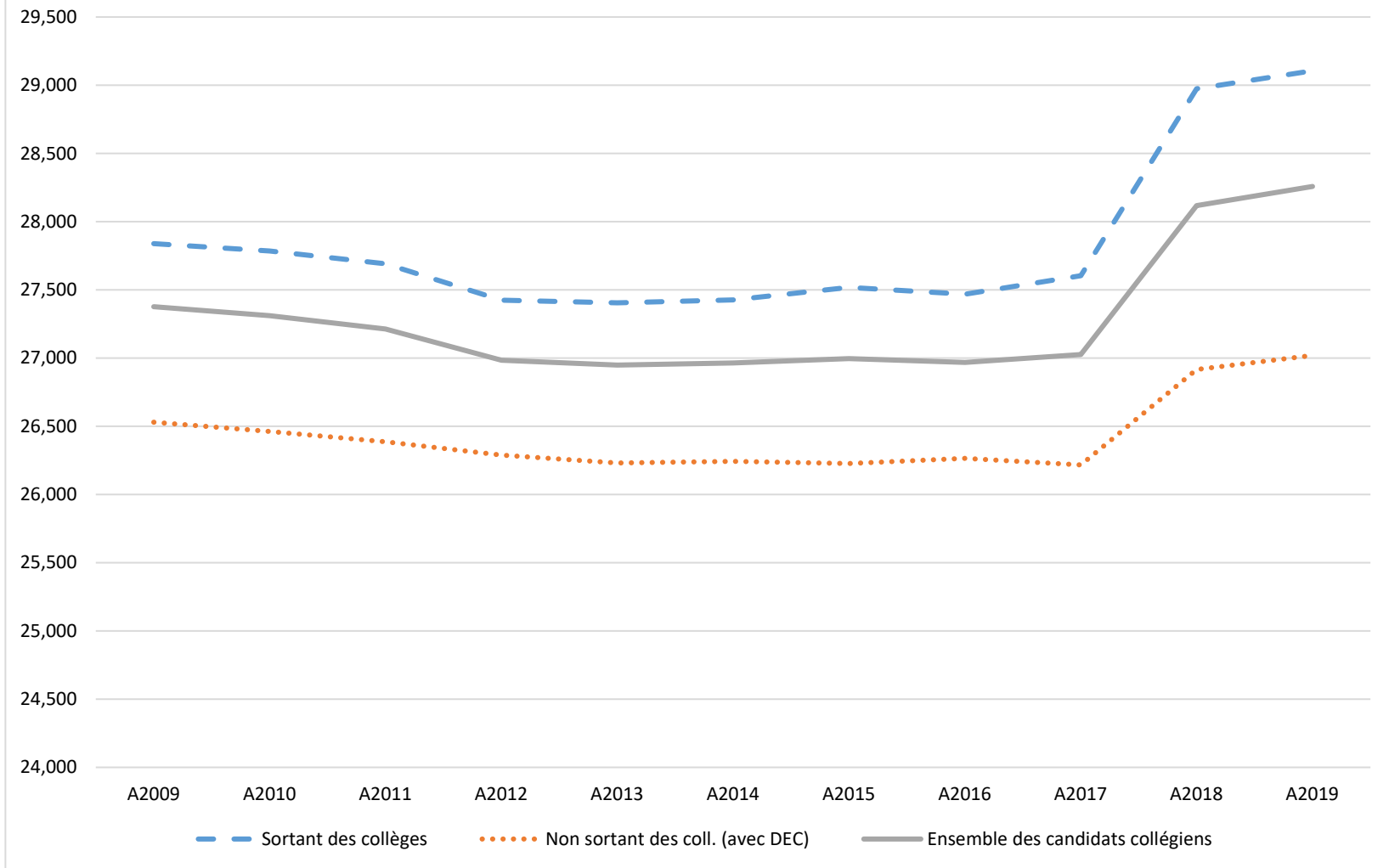
Nombre de candidats admis et moyenne de leur CRC, collégiens¹ ayant déposé une demande d'admission au 1er cycle dans un établissement universitaire du Québec, trimestres d'automne 2016-2019

| Type de candidats collégiens | A2016 | | A2017 | | A2018 | | A2019 | | Écart CRC moyenne | | |
|---------------------------------------|---------------|---------------|---------------|---------------|---------------|---------------|---------------|---------------|-------------------|--------------|--------------|
| | Nb admis | CRC moy. | Nb admis | CRC moy. | Nb admis | CRC moy. | Nb admis | CRC moy. | A17-A16 | A18-A17 | A19-A18 |
| Sortant des collèges | 30 968 | 27,469 | 30 473 | 27,604 | 30 017 | 28,975 | 29 499 | 29,106 | 0,135 | 1,371 | 0,131 |
| Non sortant des collèges ayant un DEC | 29 610 | 26,264 | 29 685 | 26,217 | 29 480 | 26,916 | 28 217 | 27,019 | -0,048 | 0,699 | 0,103 |
| Total | 60 578 | 26,968 | 60 158 | 27,025 | 59 497 | 28,117 | 57 716 | 28,258 | 0,057 | 1,092 | 0,141 |

Source : BCI, Statistiques d'admission, Cube candidats collégiens

1. À ne pas confondre avec les bases d'admissibilité utilisées par les établissements universitaires.

Graphique 3.1
CRC moyenne des candidats collégiens admis au premier cycle dans un établissement
universitaire du Québec, trimestres d'automne 2009-2019



Source : BCI, Statistiques d'admission, Cube candidats collégiens

Tableau 3.2

Nombre de candidats admis et moyenne de leur CRC, sortants des collèges ayant déposé une demande d'admission au 1er cycle dans un établissement universitaire du Québec, trimestres d'automne 2017-2019

| Établissement universitaire | A2017 | | A2018 | | A2019 | | Écart CRC moyenne | |
|--|---------------|---------------|---------------|---------------|---------------|---------------|-------------------|---------------|
| | Nb admis | CRC moy. | Nb admis | CRC moy. | Nb admis | CRC moy. | A18-A17 | A19-A18 |
| 975 - Université Laval | 6 765 | 27,746 | 6 637 | 29,132 | 6 663 | 29,246 | 1,386 | 0,114 |
| 976 - Montréal + | 9 421 | 28,613 | 9 783 | 29,944 | 9 822 | 29,974 | 1,332 | 0,029 |
| 976000 - Université de Montréal | 7 905 | 28,561 | 7 945 | 29,860 | 7 860 | 29,930 | 1,299 | 0,070 |
| 976001 - HEC Montréal | 995 | 28,324 | 1 167 | 29,364 | 1 266 | 28,938 | 1,041 | -0,426 |
| 976002 - Polytechnique Montréal | 885 | 29,552 | 1 188 | 31,235 | 1 268 | 31,131 | 1,682 | -0,104 |
| 977 - Université de Sherbrooke | 4 627 | 28,433 | 4 734 | 29,642 | 4 810 | 29,755 | 1,208 | 0,113 |
| 978 - U du Québec + | 11 815 | 25,911 | 11 461 | 27,094 | 10 865 | 27,087 | 1,183 | -0,007 |
| 978001 - Université du Québec à Montréal | 4 996 | 26,150 | 4 891 | 27,303 | 4 507 | 27,216 | 1,153 | -0,087 |
| 978002 - Université du Québec à Trois-Rivières | 2 420 | 26,185 | 2 289 | 27,336 | 2 181 | 27,431 | 1,151 | 0,095 |
| 978003 - Université du Québec à Chicoutimi | 947 | 25,493 | 957 | 26,928 | 872 | 26,942 | 1,435 | 0,014 |
| 978004 - Université du Québec à Rimouski | 1 024 | 25,941 | 997 | 26,581 | 996 | 26,720 | 0,640 | 0,139 |
| 978005 - Université du Québec en Outaouais | 1 124 | 25,328 | 1 119 | 26,195 | 1 039 | 26,315 | 0,867 | 0,119 |
| 978006 - Université du Québec en Abitibi-Témisc. | 413 | 24,653 | 394 | 26,096 | 376 | 25,692 | 1,443 | -0,404 |
| 978010 - École de technologie supérieure | 1 506 | 25,130 | 1 431 | 26,800 | 1 379 | 27,083 | 1,670 | 0,283 |
| 978011 - Université TÉLUQ | 130 | 23,682 | 57 | 24,915 | 124 | 25,683 | 1,233 | 0,767 |
| 979 - Université McGill | 3 580 | 30,948 | 3 590 | 32,711 | 4 013 | 32,362 | 1,763 | -0,349 |
| 980 - Université Concordia | 5 622 | 26,563 | 5 450 | 28,367 | 5 342 | 28,358 | 1,804 | -0,010 |
| 981 - Université Bishop's | 453 | 26,180 | 463 | 27,578 | 436 | 27,271 | 1,399 | -0,308 |
| Total | 30 473 | 27,604 | 30 017 | 28,975 | 29 499 | 29,106 | 1,371 | 0,131 |

Source : BCI, Statistiques d'admission, Cube candidats collégiens

Tableau 3.3

Nombre de candidats et taux de candidats admis, sortants des collèges ayant déposé une demande d'admission au 1er cycle dans un établissement universitaire du Québec, trimestres d'automne 2017-2019

| Établissement universitaire | A2017 | | A2018 | | A2019 | | Écart admis (point de %) | |
|--|---------------|---------------|---------------|---------------|---------------|---------------|--------------------------|---------------|
| | Nb cand. | % admis | Nb cand. | % admis | Nb cand. | % admis | A18-A17 | A19-A18 |
| 975 - Université Laval | 7 404 | 91,37% | 7 282 | 91,14% | 7 323 | 90,99% | -0,23% | -0,16% |
| 976 - Montréal + | 10 904 | 86,40% | 10 901 | 89,74% | 10 951 | 89,69% | 3,34% | -0,05% |
| 976000 - Université de Montréal | 9 139 | 86,50% | 8 990 | 88,38% | 8 868 | 88,63% | 1,88% | 0,26% |
| 976001 - HEC Montréal | 1 241 | 80,18% | 1 299 | 89,84% | 1 433 | 88,35% | 9,66% | -1,49% |
| 976002 - Polytechnique Montréal | 1 070 | 82,71% | 1 246 | 95,35% | 1 320 | 96,06% | 12,63% | 0,72% |
| 977 - Université de Sherbrooke | 5 311 | 87,12% | 5 566 | 85,05% | 5 678 | 84,71% | -2,07% | -0,34% |
| 978 - U du Québec + | 12 883 | 91,71% | 12 323 | 93,00% | 11 722 | 92,69% | 1,29% | -0,32% |
| 978001 - Université du Québec à Montréal | 5 655 | 88,35% | 5 426 | 90,14% | 5 054 | 89,18% | 1,79% | -0,96% |
| 978002 - Université du Québec à Trois-Rivières | 2 618 | 92,44% | 2 466 | 92,82% | 2 341 | 93,17% | 0,39% | 0,34% |
| 978003 - Université du Québec à Chicoutimi | 1 038 | 91,23% | 1 025 | 93,37% | 935 | 93,26% | 2,13% | -0,10% |
| 978004 - Université du Québec à Rimouski | 1 222 | 83,80% | 1 135 | 87,84% | 1 108 | 89,89% | 4,04% | 2,05% |
| 978005 - Université du Québec en Outaouais | 1 300 | 86,46% | 1 245 | 89,88% | 1 166 | 89,11% | 3,42% | -0,77% |
| 978006 - Université du Québec en Abitibi-Témisc. | 451 | 91,57% | 457 | 86,21% | 435 | 86,44% | -5,36% | 0,22% |
| 978010 - École de technologie supérieure | 1 529 | 98,50% | 1 451 | 98,62% | 1 387 | 99,42% | 0,13% | 0,80% |
| 978011 - Université TÉLUQ | 146 | 89,04% | 66 | 86,36% | 138 | 89,86% | -2,68% | 3,49% |
| 979 - Université McGill | 5 185 | 69,05% | 5 743 | 62,51% | 5 342 | 75,12% | -6,53% | 12,61% |
| 980 - Université Concordia | 6 387 | 88,02% | 6 017 | 90,58% | 5 845 | 91,39% | 2,55% | 0,82% |
| 981 - Université Bishop's | 488 | 92,83% | 476 | 97,27% | 448 | 97,32% | 4,44% | 0,05% |
| Total | 32 321 | 94,28% | 31 514 | 95,25% | 30 914 | 95,42% | 0,97% | 0,17% |

Source : BCI, Statistiques d'admission, Cube candidats collégiens

Tableau 3.4

Nombre de candidats admis selon la catégorie de CRC, sortants des collèges ayant déposé une demande d'admission au 1er cycle dans un établissement universitaire du Québec, trimestre d'automne 2017-2019

| Catégorie de CRC | A2017 | | A2018 | | A2019 | | Écart A2018-A2017 | | Écart A2019-A2018 | |
|------------------|---------------|----------------|---------------|----------------|---------------|----------------|-------------------|--------------|-------------------|--------------|
| | Nombre | % | Nombre | % | Nombre | % | Nombre | point de % | Nombre | point de % |
| Moins de 20 | 929 | 3,05% | 183 | 0,61% | 175 | 0,59% | -746 | -2,44% | -8 | -0,02% |
| 20 - 21.999 | 2 420 | 7,94% | 868 | 2,89% | 916 | 3,11% | -1 552 | -5,05% | 48 | 0,21% |
| 22 - 23.999 | 4 229 | 13,88% | 2 855 | 9,51% | 2 856 | 9,68% | -1 374 | -4,37% | 1 | 0,17% |
| 24 - 25.999 | 5 494 | 18,03% | 4 972 | 16,56% | 4 758 | 16,13% | -522 | -1,47% | -214 | -0,43% |
| 26 - 27.999 | 5 646 | 18,53% | 5 964 | 19,87% | 5 735 | 19,44% | 318 | 1,34% | -229 | -0,43% |
| 28 - 29.999 | 4 987 | 16,37% | 5 692 | 18,96% | 5 685 | 19,27% | 705 | 2,60% | -7 | 0,31% |
| 30 - 31.999 | 3 693 | 12,12% | 4 464 | 14,87% | 4 501 | 15,26% | 771 | 2,75% | 37 | 0,39% |
| 32 - 33.999 | 2 092 | 6,87% | 2 820 | 9,39% | 2 783 | 9,43% | 728 | 2,53% | -37 | 0,04% |
| Plus de 34 | 982 | 3,22% | 2 199 | 7,33% | 2 088 | 7,08% | 1 217 | 4,10% | -111 | -0,25% |
| 34 - 34.999 | 579 | 1,90% | 918 | 3,06% | 855 | 2,90% | 339 | 1,16% | -63 | -0,16% |
| 35 et plus | 403 | 1,32% | 1 281 | 4,27% | 1 233 | 4,18% | 878 | 2,95% | -48 | -0,09% |
| Total | 30 473 | 100,00% | 30 017 | 100,00% | 29 499 | 100,00% | -456 | 0,00% | -518 | 0,00% |

Source : BCI, Statistiques d'admission, Cube candidats collégiens

Tableau 3.5

Nombre de candidats admis et moyenne de leur CRC selon le domaine d'études universitaires, sortants des collèges ayant déposé une demande d'admission au 1er cycle dans un établissement universitaire du Québec, trimestres d'automne 2017-2019

| Domaine d'études universitaires | A2017 | | A2018 | | A2019 | | Écart CRC moyenne | |
|--|---------------|---------------|---------------|---------------|---------------|---------------|-------------------|--------------|
| | Nb admis | CRC moy. | Nb admis | CRC moy. | Nb admis | CRC moy. | A18-A17 | A19-A18 |
| 51 - Sciences de la santé | 4 646 | 30,652 | 4 770 | 31,899 | 4 794 | 32,054 | 1,246 | 0,155 |
| 52 - Sciences pures | 3 208 | 28,625 | 2 966 | 30,834 | 2 987 | 30,942 | 2,208 | 0,108 |
| 53 - Sciences appliquées (autre que génie) | 2 635 | 27,613 | 2 781 | 28,947 | 3 037 | 29,233 | 1,334 | 0,286 |
| 54 - Sciences humaines | 9 596 | 26,561 | 8 956 | 27,745 | 8 834 | 27,696 | 1,184 | -0,050 |
| 55 - Lettres | 1 368 | 26,396 | 1 222 | 27,364 | 1 152 | 27,646 | 0,968 | 0,282 |
| 56 - Droit | 1 109 | 31,192 | 1 140 | 32,245 | 1 123 | 32,076 | 1,052 | -0,169 |
| 57 - Sciences de l'éducation | 3 661 | 26,177 | 3 568 | 26,970 | 3 635 | 27,058 | 0,793 | 0,088 |
| 58 - Sciences de l'administration | 5 843 | 26,432 | 6 200 | 27,602 | 5 966 | 27,610 | 1,170 | 0,009 |
| 59 - Arts | 1 822 | 25,830 | 1 619 | 27,087 | 1 486 | 27,084 | 1,257 | -0,003 |
| 63 - Sciences appliquées (génie) | 3 872 | 28,112 | 4 168 | 29,995 | 4 137 | 30,183 | 1,883 | 0,187 |
| 80 - Plurisectoriel | 1 442 | 25,904 | 1 130 | 28,305 | 1 224 | 28,445 | 2,400 | 0,140 |
| ND - Non Disponible | 1 613 | 28,922 | 1 602 | 30,632 | 1 843 | 30,351 | 1,710 | -0,281 |
| Total | 30 473 | 27,604 | 30 017 | 28,975 | 29 499 | 29,106 | 1,371 | 0,131 |

Source : BCI, Statistiques d'admission, Cube candidats collégiens

Tableau 3.6

Nombre de candidats admis et moyenne de leur CRC selon quelques disciplines universitaires, sortants des collèges ayant déposé une demande d'admission au baccalauréat ou au doctorat de 1er cycle dans un établissement universitaire du Québec, trimestres d'automne 2017-2019

| Quelques disciplines universitaires | A2017 | | A2018 | | A2019 | | Écart CRC moyenne | |
|--|---------------|---------------|---------------|---------------|---------------|---------------|-------------------|---------------|
| | Nb admis | CRC moy. | Nb admis | CRC moy. | Nb admis | CRC moy. | A18-A17 | A19-A18 |
| 51 - Sciences de la santé | 2 729 | 30,017 | 2 955 | 31,074 | 2 892 | 31,335 | 1,057 | 0,262 |
| 5104 - Sciences infirmières et nursing | 1 968 | 27,146 | 2 174 | 27,971 | 2 093 | 28,055 | 0,825 | 0,084 |
| 5106 - Médecine (M.D.) | 414 | 35,354 | 416 | 36,983 | 414 | 36,826 | 1,629 | -0,157 |
| 5110 - Médecine dentaire | 103 | 34,248 | 102 | 36,038 | 115 | 36,199 | 1,790 | 0,161 |
| 5121 - Physiothérapie | 522 | 34,043 | 499 | 35,083 | 592 | 35,167 | 1,040 | 0,084 |
| 53 - Sciences appliquées (autre que génie) | 234 | 30,507 | 244 | 32,006 | 237 | 32,074 | 1,500 | 0,068 |
| 5332 - Architecture | 234 | 30,507 | 244 | 32,006 | 237 | 32,074 | 1,500 | 0,068 |
| 54 - Sciences humaines | 2 289 | 28,315 | 2 377 | 29,139 | 2 375 | 29,389 | 0,823 | 0,251 |
| 5420 - Psychologie | 1 780 | 28,356 | 1 862 | 29,270 | 1 852 | 29,659 | 0,914 | 0,389 |
| 5477 - Service social | 610 | 28,192 | 621 | 28,751 | 647 | 28,612 | 0,559 | -0,139 |
| 56 - Droit | 962 | 31,851 | 1 033 | 32,695 | 1 033 | 32,436 | 0,843 | -0,259 |
| 5600 - Droit | 962 | 31,851 | 1 033 | 32,695 | 1 033 | 32,436 | 0,843 | -0,259 |
| 57 - Sciences de l'éducation | 2 101 | 26,117 | 2 070 | 26,825 | 2 082 | 26,922 | 0,707 | 0,098 |
| 5704 - Formation des enseignants au préscolaire et au primaire | 1 605 | 26,334 | 1 579 | 26,962 | 1 617 | 27,041 | 0,628 | 0,079 |
| 5706 - Form. des ens. spéc. en adaptation scol. (orthopédagogie) | 845 | 25,717 | 828 | 26,566 | 733 | 26,663 | 0,849 | 0,097 |
| 58 - Sciences de l'administration | 2 780 | 27,687 | 3 089 | 28,747 | 3 104 | 28,782 | 1,060 | 0,035 |
| 5801 - Administration des affaires, gestion des entreprises | 2 780 | 27,687 | 3 089 | 28,747 | 3 104 | 28,782 | 1,060 | 0,035 |
| 63 - Sciences appliquées (génie) | 807 | 27,291 | 863 | 28,835 | 897 | 29,176 | 1,543 | 0,341 |
| 6358 - Génie civil, de la construction et du transport | 807 | 27,291 | 863 | 28,835 | 897 | 29,176 | 1,543 | 0,341 |
| Total | 11 047 | 28,514 | 11 694 | 29,526 | 11 687 | 29,694 | 1,012 | 0,168 |

Source : BCI, Statistiques d'admission, Cube candidats collégiens

Tableau 3.7

Nombre de candidats admis et moyenne de leur CRC selon le domaine d'études au collège, sortants des collèges ayant déposé une demande d'admission au 1er cycle dans un établissement universitaire du Québec, trimestres d'automne 2017-2019

| Domaine d'études au collège | A2017 | | A2018 | | A2019 | | Écart CRC moyenne | |
|--|---------------|---------------|---------------|---------------|---------------|---------------|-------------------|---------------|
| | Nb admis | CRC moy. | Nb admis | CRC moy. | Nb admis | CRC moy. | A18-A17 | A19-A18 |
| PU - Formation préuniversitaire | 22 519 | 28,069 | 22 144 | 29,596 | 22 072 | 29,720 | 1,527 | 0,123 |
| 020 - Sciences | 7 956 | 29,979 | 7 985 | 31,927 | 8 213 | 31,976 | 1,948 | 0,049 |
| 030 - Sciences humaines | 11 168 | 26,508 | 10 899 | 27,685 | 10 550 | 27,648 | 1,177 | -0,037 |
| 050 - Arts | 645 | 26,342 | 576 | 27,427 | 609 | 27,201 | 1,085 | -0,226 |
| 055 - Arts et lettres | 2 014 | 26,886 | 1 930 | 27,763 | 1 918 | 27,589 | 0,877 | -0,175 |
| 070 - Multiples | 766 | 30,118 | 784 | 32,219 | 800 | 32,064 | 2,101 | -0,155 |
| TE - Formation technique | 7 962 | 25,769 | 7 883 | 26,601 | 7 438 | 26,525 | 0,832 | -0,076 |
| 100 - Techniques biologiques | 2 132 | 26,251 | 2 231 | 26,940 | 2 076 | 26,830 | 0,688 | -0,110 |
| 200 - Techniques physiques | 1 446 | 25,682 | 1 353 | 26,921 | 1 239 | 26,867 | 1,239 | -0,054 |
| 300 - Techniques humaines | 1 680 | 25,446 | 1 435 | 26,037 | 1 420 | 26,034 | 0,591 | -0,004 |
| 400 - Techniques administratives | 2 048 | 25,527 | 2 235 | 26,347 | 2 108 | 26,253 | 0,820 | -0,094 |
| 500 - Techniques artistiques | 656 | 26,017 | 631 | 26,998 | 595 | 26,968 | 0,981 | -0,030 |
| Total | 30 473 | 27,604 | 30 017 | 28,975 | 29 499 | 29,106 | 1,371 | 0,131 |

Source : BCI, Statistiques d'admission, Cube candidats collégiens

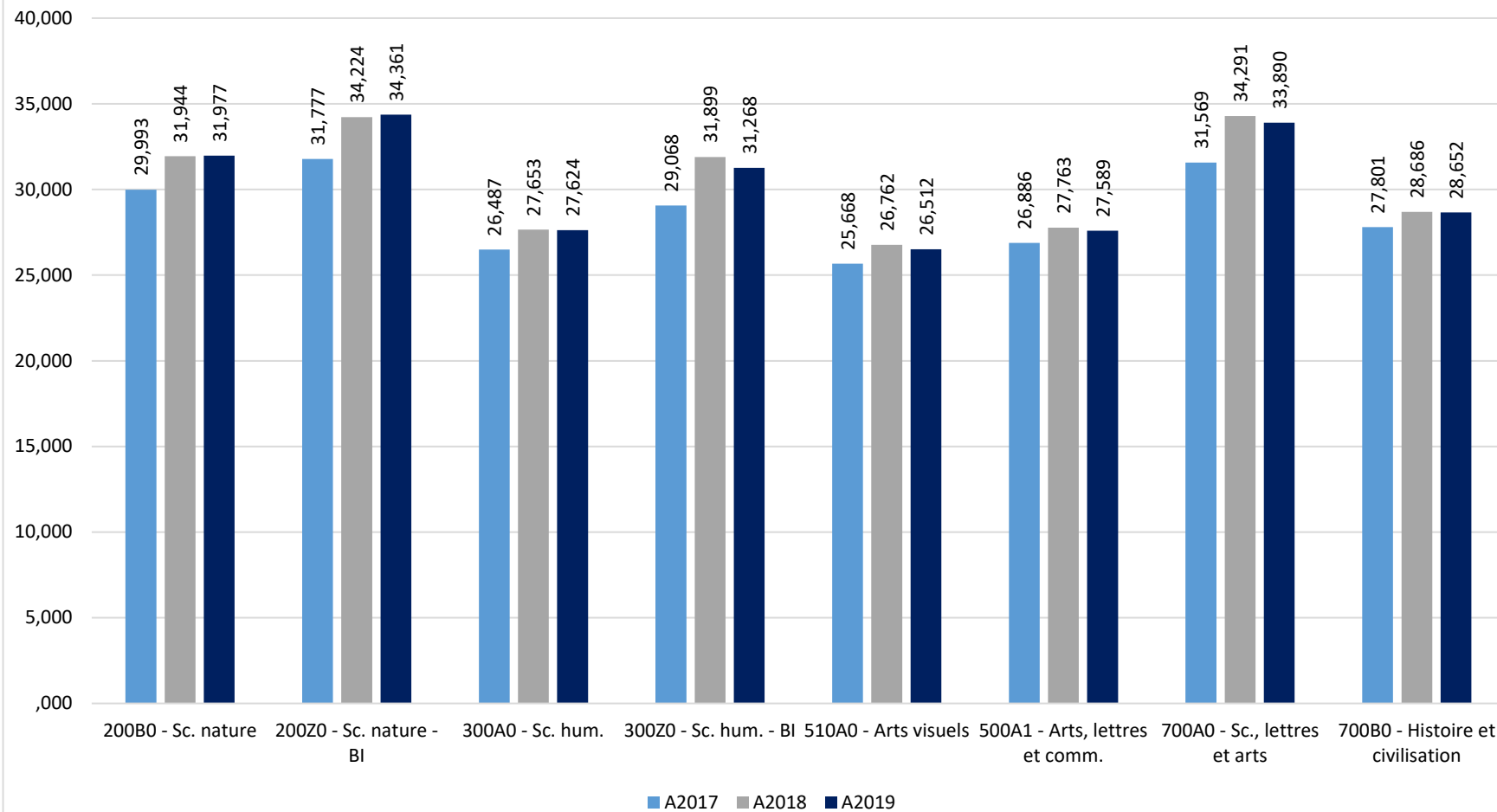
Tableau 3.8

Nombre de candidats admis et moyenne de leur CRC selon quelques programmes préuniversitaires, sortants des collèges ayant déposé une demande d'admission au 1er cycle dans un établissement universitaire du Québec, trimestres d'automne 2017-2019

| Quelques programmes préuniversitaires | A2017 | | A2018 | | A2019 | | Écart CRC moyenne | |
|--|---------------|---------------|---------------|---------------|---------------|---------------|-------------------|---------------|
| | Nb admis | CRC moy. | Nb admis | CRC moy. | Nb admis | CRC moy. | A18-A17 | A19-A18 |
| 020 - Sciences | 7 694 | 30,026 | 7 725 | 31,975 | 7 927 | 32,019 | 1,949 | 0,044 |
| 200B0 - Sciences de la nature | 7 591 | 29,993 | 7 643 | 31,944 | 7 836 | 31,977 | 1,952 | 0,033 |
| 200Z0 - Sciences de la nature - BI | 103 | 31,777 | 82 | 34,224 | 91 | 34,361 | 2,447 | 0,137 |
| 030 - Sciences humaines | 11 158 | 26,512 | 10 889 | 27,685 | 10 546 | 27,649 | 1,173 | -0,036 |
| 300A0 - Sciences humaines | 11 089 | 26,487 | 10 826 | 27,653 | 10 485 | 27,624 | 1,166 | -0,029 |
| 300Z0 - Sciences humaines - BI | 69 | 29,068 | 63 | 31,899 | 61 | 31,268 | 2,831 | -0,632 |
| 050 - Arts | 422 | 25,668 | 382 | 26,762 | 426 | 26,512 | 1,094 | -0,249 |
| 510A0 - Arts visuels | 422 | 25,668 | 382 | 26,762 | 426 | 26,512 | 1,094 | -0,249 |
| 055 - Arts et lettres | 2 014 | 26,886 | 1 930 | 27,763 | 1 918 | 27,589 | 0,877 | -0,175 |
| 500A1 - Arts, lettres et communication | 2 014 | 26,886 | 1 930 | 27,763 | 1 918 | 27,589 | 0,877 | -0,175 |
| 070 - Multiples | 611 | 30,036 | 568 | 32,372 | 605 | 32,158 | 2,336 | -0,214 |
| 700A0 - Sciences, lettres et arts | 299 | 31,569 | 310 | 34,291 | 343 | 33,890 | 2,722 | -0,401 |
| 700B0 - Histoire et civilisation | 312 | 27,801 | 258 | 28,686 | 262 | 28,652 | 0,885 | -0,034 |
| Total | 21 887 | 28,067 | 21 480 | 29,581 | 21 410 | 29,701 | 1,514 | 0,121 |

Source : BCI, Statistiques d'admission, Cube candidats collégiens

Graphique 3.2
CRC moyenne des sortants des collèges admis à l'université selon quelques programmes
préuniversitaires, trimestres d'automne 2017-2019



Source : BCI, Statistiques d'admission, Cube candidats collégiens

Tableau 3.9

Nombre de candidats et taux d'admission selon quelques programmes préuniversitaires, sortants des collèges ayant déposé une demande d'admission au 1er cycle dans un établissement universitaire du Québec, trimestres d'automne 2017-2019

| Quelques programmes préuniversitaires | A2017 | | A2018 | | A2019 | | Écart admis (point de %) | |
|--|---------------|---------------|---------------|---------------|---------------|---------------|--------------------------|---------------|
| | Nb cand. | % admis | Nb cand. | % admis | Nb cand. | % admis | A18-A17 | A19-A18 |
| 020 - Sciences | 7 911 | 97,26% | 7 927 | 97,45% | 8 100 | 97,86% | 0,19% | 0,41% |
| 200B0 - Sciences de la nature | 7 808 | 97,22% | 7 845 | 97,43% | 8 009 | 97,84% | 0,20% | 0,41% |
| 200Z0 - Sciences de la nature - BI | 103 | 100,00% | 82 | 100,00% | 91 | 100,00% | 0,00% | 0,00% |
| 030 - Sciences humaines | 11 920 | 93,61% | 11 492 | 94,75% | 11 107 | 94,95% | 1,15% | 0,20% |
| 300A0 - Sciences humaines | 11 848 | 93,59% | 11 429 | 94,72% | 11 046 | 94,92% | 1,13% | 0,20% |
| 300Z0 - Sciences humaines - BI | 72 | 95,83% | 63 | 100,00% | 61 | 100,00% | 4,17% | 0,00% |
| 050 - Arts | 444 | 95,05% | 404 | 94,55% | 442 | 96,38% | -0,49% | 1,83% |
| 510A0 - Arts visuels | 444 | 95,05% | 404 | 94,55% | 442 | 96,38% | -0,49% | 1,83% |
| 055 - Arts et lettres | 2 172 | 92,73% | 2 052 | 94,05% | 2 043 | 93,88% | 1,33% | -0,17% |
| 500A1 - Arts, lettres et communication | 2 172 | 92,73% | 2 052 | 94,05% | 2 043 | 93,88% | 1,33% | -0,17% |
| 070 - Multiples | 621 | 98,39% | 579 | 98,10% | 621 | 97,42% | -0,29% | -0,68% |
| 700A0 - Sciences, lettres et arts | 302 | 99,01% | 312 | 99,36% | 348 | 98,56% | 0,35% | -0,80% |
| 700B0 - Histoire et civilisation | 319 | 97,81% | 267 | 96,63% | 273 | 95,97% | -1,18% | -0,66% |
| Total | 23 056 | 94,93% | 22 439 | 95,73% | 22 301 | 96,00% | 0,80% | 0,28% |

Source : BCI, Statistiques d'admission, Cube candidats collégiens

Tableau 3.10

Nombre de candidats admis et moyenne de leur CRC selon la région administrative du collège de provenance, sortants des collèges ayant déposé une demande d'admission au 1er cycle dans un établissement universitaire du Québec, trimestres d'automne 2017-2019

| Région administrative du collège de provenance | A2017 | | A2018 | | A2019 | | Écart CRC moyenne | | Répartition admis | | Écart répart. (point de %) | | |
|---|---------------|---------------|---------------|---------------|---------------|---------------|-------------------|--------------|-------------------|----------------|----------------------------|--------------|--------------|
| | Nb admis | CRC moy. | Nb admis | CRC moy. | Nb admis | CRC moy. | A18-A17 | A19-A18 | A2017 | A2018 | A2019 | A18-A17 | A19-A18 |
| Abitibi-Témiscamingue | 401 | 27,238 | 379 | 27,982 | 351 | 28,425 | 0,744 | 0,443 | 1,32% | 1,26% | 1,19% | -0,05% | -0,07% |
| Bas-Saint-Laurent | 793 | 27,722 | 740 | 28,248 | 750 | 28,579 | 0,527 | 0,331 | 2,60% | 2,47% | 2,54% | -0,14% | 0,08% |
| Capitale-Nationale | 3 552 | 27,409 | 3 498 | 28,700 | 3 277 | 28,872 | 1,291 | 0,172 | 11,66% | 11,65% | 11,11% | 0,00% | -0,54% |
| Centre-du-Québec | 587 | 27,929 | 609 | 28,691 | 656 | 29,114 | 0,762 | 0,423 | 1,93% | 2,03% | 2,22% | 0,10% | 0,19% |
| Chaudière-Appalaches | 873 | 27,184 | 849 | 28,358 | 920 | 28,668 | 1,174 | 0,310 | 2,86% | 2,83% | 3,12% | -0,04% | 0,29% |
| Côte-Nord | 229 | 26,943 | 178 | 29,063 | 194 | 29,141 | 2,120 | 0,078 | 0,75% | 0,59% | 0,66% | -0,16% | 0,06% |
| Estrie | 1 143 | 27,776 | 1 078 | 29,155 | 1 148 | 29,065 | 1,379 | -0,091 | 3,75% | 3,59% | 3,89% | -0,16% | 0,30% |
| Gaspésie--Îles-de-la-Mad. | 149 | 28,003 | 156 | 28,257 | 162 | 29,829 | 0,254 | 1,572 | 0,49% | 0,52% | 0,55% | 0,03% | 0,03% |
| Lanaudière | 1 054 | 27,162 | 998 | 28,823 | 1 001 | 28,602 | 1,661 | -0,221 | 3,46% | 3,32% | 3,39% | -0,13% | 0,07% |
| Laurentides | 1 734 | 27,459 | 1 701 | 28,715 | 1 657 | 28,877 | 1,256 | 0,162 | 5,69% | 5,67% | 5,62% | -0,02% | -0,05% |
| Laval | 1 184 | 26,945 | 1 204 | 27,971 | 1 173 | 27,752 | 1,026 | -0,219 | 3,89% | 4,01% | 3,98% | 0,13% | -0,03% |
| Mauricie | 989 | 27,887 | 912 | 28,723 | 928 | 28,624 | 0,836 | -0,100 | 3,25% | 3,04% | 3,15% | -0,21% | 0,11% |
| Montérégie | 3 811 | 27,589 | 3 873 | 28,812 | 3 806 | 28,843 | 1,224 | 0,030 | 12,51% | 12,90% | 12,90% | 0,40% | 0,00% |
| Montréal | 12 007 | 27,845 | 11 839 | 29,523 | 11 589 | 29,636 | 1,679 | 0,112 | 39,40% | 39,44% | 39,29% | 0,04% | -0,15% |
| Outaouais | 849 | 27,153 | 832 | 28,053 | 821 | 28,684 | 0,900 | 0,632 | 2,79% | 2,77% | 2,78% | -0,01% | 0,01% |
| Saguenay--Lac-Saint-Jean | 1 121 | 27,045 | 1 171 | 28,127 | 1 067 | 28,305 | 1,082 | 0,178 | 3,68% | 3,90% | 3,62% | 0,22% | -0,28% |
| Total | 30 473 | 27,604 | 30 017 | 28,975 | 29 499 | 29,106 | 1,371 | 0,131 | 100,00% | 100,00% | 100,00% | 0,00% | 0,00% |

Source : BCI, Statistiques d'admission, Cube candidats collégiens

Tableau 3.11

Nombre de candidats admis et moyenne de leur CRC selon le collège de provenance¹, sortants des collèges en sciences humaines (300A0) ayant déposé une demande d'admission au 1er cycle dans un établissement universitaire du Québec, trimestres d'automne 2017-2019

| Collège de provenance - DEC en sciences humaines (300A0) | A2017 | | A2018 | | A2019 | | Écart CRC moyenne | |
|--|--------------|---------------|--------------|---------------|--------------|---------------|-------------------|---------------|
| | Nb admis | CRC moy. | Nb admis | CRC moy. | Nb admis | CRC moy. | A18-A17 | A19-A18 |
| Abitibi-Témiscamingue | 117 | 26,130 | 109 | 27,217 | 108 | 27,543 | 1,088 | 0,325 |
| 920000 - Cégep de l'Abitibi-Témiscamingue | 117 | 26,130 | 109 | 27,217 | 108 | 27,543 | 1,088 | 0,325 |
| Bas-Saint-Laurent | 223 | 26,733 | 186 | 27,298 | 201 | 27,511 | 0,566 | 0,212 |
| 901000 - Cégep de Rimouski | 100 | 26,503 | 94 | 26,988 | 73 | 26,955 | 0,485 | -0,033 |
| 922000 - Cégep de Rivière-du-Loup | 53 | 27,440 | 41 | 27,467 | 47 | 28,568 | 0,027 | 1,101 |
| 923000 - Cégep de La Pocatière | 42 | 26,885 | 29 | 27,977 | 43 | 27,370 | 1,091 | -0,606 |
| 927000 - Cégep de Matane | 28 | 26,021 | 22 | 27,564 | 38 | 27,514 | 1,543 | -0,050 |
| Capitale-Nationale | 1 129 | 26,100 | 1 167 | 27,372 | 1 067 | 27,328 | 1,273 | -0,044 |
| 210508 - Campus Notre-Dame-de-Foy | 20 | 25,743 | 23 | 24,258 | 20 | 26,897 | -1,485 | 2,638 |
| 669506 - Collège Mérici | 12 | 25,087 | 14 | 29,042 | 11 | 27,667 | 3,955 | -1,375 |
| 902000 - Cégep Limoilou | 287 | 25,758 | 280 | 26,369 | 265 | 26,638 | 0,611 | 0,269 |
| 903000 - Cégep de Sainte-Foy | 377 | 26,294 | 423 | 27,624 | 366 | 27,500 | 1,330 | -0,124 |
| 926000 - Cégep François-Xavier Garneau | 307 | 25,778 | 309 | 26,885 | 300 | 26,946 | 1,107 | 0,061 |
| 936002 - Champlain Regional Coll. - Camp. St-Lawrence | 127 | 27,333 | 117 | 29,622 | 105 | 29,226 | 2,289 | -0,396 |
| Centre-du-Québec | 180 | 27,006 | 181 | 27,664 | 191 | 28,058 | 0,658 | 0,394 |
| 907001 - Cégep de Drummondville | 105 | 26,614 | 103 | 27,185 | 121 | 27,664 | 0,571 | 0,479 |
| 925000 - Cégep de Victoriaville | 75 | 27,542 | 78 | 28,263 | 70 | 28,734 | 0,721 | 0,471 |
| Chaudière-Appalaches | 247 | 26,297 | 251 | 27,053 | 266 | 27,425 | 0,756 | 0,373 |
| 921000 - Cégep de Lévis-Lauzon | 98 | 25,931 | 118 | 26,994 | 115 | 27,832 | 1,063 | 0,838 |
| 924000 - Cégep de Thetford | 40 | 26,790 | 51 | 27,200 | 45 | 27,566 | 0,410 | 0,366 |
| 937000 - Cégep Beauce-Appalaches | 109 | 26,399 | 82 | 27,018 | 106 | 26,974 | 0,619 | -0,044 |
| Côte-Nord | 82 | 25,656 | 60 | 27,228 | 65 | 27,201 | 1,571 | -0,027 |
| 931001 - Cégep de Baie-Comeau | 48 | 25,567 | 34 | 27,300 | 29 | 29,090 | 1,733 | 1,790 |
| 931002 - Cégep de Sept-Îles | 34 | 25,767 | 26 | 27,152 | 36 | 25,558 | 1,384 | -1,593 |
| Estrie | 399 | 26,681 | 378 | 27,393 | 395 | 27,735 | 0,712 | 0,342 |
| 904000 - Cégep de Sherbrooke | 272 | 26,548 | 250 | 27,568 | 261 | 27,946 | 1,021 | 0,377 |
| 936001 - Champlain Regional Coll. - Camp. Lennoxville | 127 | 26,991 | 117 | 26,827 | 127 | 27,350 | -0,164 | 0,523 |
| Gaspésie--Îles-de-la-Madeleine | 46 | 26,800 | 55 | 27,707 | 50 | 28,709 | 0,907 | 1,002 |
| 900000 - Cégep de la Gaspésie et des Îles | 46 | 26,800 | 55 | 27,707 | 50 | 28,709 | 0,907 | 1,002 |
| Lanaudière | 442 | 26,049 | 404 | 27,720 | 403 | 27,410 | 1,670 | -0,310 |
| 910000 - Cégep régional de Lanaudière à Joliette | 137 | 26,252 | 103 | 27,530 | 93 | 27,746 | 1,279 | 0,215 |
| 940001 - Cégep régional de Lanaudière à L'Assomption | 164 | 25,763 | 149 | 27,768 | 159 | 27,217 | 2,005 | -0,551 |
| 940002 - Cégep régional de Lanaudière à Terrebonne | 141 | 26,171 | 152 | 27,782 | 151 | 27,417 | 1,610 | -0,365 |
| Laurentides | 602 | 26,664 | 577 | 27,358 | 586 | 27,907 | 0,694 | 0,549 |
| 911000 - Cégep Lionel Groulx | 389 | 26,780 | 364 | 27,527 | 388 | 28,072 | 0,747 | 0,544 |
| 928000 - Cégep de Saint-Jérôme | 213 | 26,433 | 213 | 27,074 | 198 | 27,566 | 0,642 | 0,492 |
| Laval | 448 | 26,041 | 471 | 27,066 | 452 | 26,906 | 1,025 | -0,160 |
| 930000 - Cégep Montmorency | 448 | 26,041 | 471 | 27,066 | 452 | 26,906 | 1,025 | -0,160 |

Tableau 3.11 (suite)

| Collège de provenance - DEC en sciences humaines (300A0) | A2017 | | A2018 | | A2019 | | Écart CRC moyenne | |
|---|---------------|---------------|---------------|---------------|---------------|---------------|-------------------|---------------|
| | Nb admis | CRC moy. | Nb admis | CRC moy. | Nb admis | CRC moy. | A18-A17 | A19-A18 |
| Mauricie | 281 | 26,450 | 265 | 27,002 | 257 | 26,626 | 0,552 | -0,376 |
| 260501 - Collège Lafèche | 29 | 26,255 | 28 | 26,429 | 35 | 27,091 | 0,174 | 0,662 |
| 905000 - Cégep de Trois-Rivières | 190 | 26,631 | 186 | 26,990 | 182 | 26,644 | 0,360 | -0,347 |
| 906000 - Collège Shawinigan | 62 | 25,978 | 51 | 27,381 | 40 | 26,090 | 1,402 | -1,291 |
| Montérégie | 1 662 | 26,891 | 1 635 | 27,911 | 1 540 | 27,601 | 1,019 | -0,309 |
| 904001 - Cégep de Granby | 136 | 26,949 | 118 | 27,114 | 114 | 27,464 | 0,166 | 0,350 |
| 907002 - Cégep de Sorel-Tracy | 50 | 25,988 | 51 | 26,571 | 56 | 26,815 | 0,583 | 0,244 |
| 907003 - Cégep de St-Hyacinthe | 306 | 26,679 | 311 | 27,714 | 269 | 27,182 | 1,035 | -0,532 |
| 908000 - Cégep Saint-Jean-sur-Richelieu | 217 | 27,059 | 159 | 27,623 | 206 | 27,560 | 0,564 | -0,063 |
| 909000 - Cégep Édouard Montpetit | 433 | 26,623 | 484 | 27,709 | 431 | 27,508 | 1,086 | -0,201 |
| 918000 - Cégep de Valleyfield | 140 | 26,318 | 122 | 27,458 | 97 | 26,877 | 1,140 | -0,580 |
| 936003 - Champlain Reg. Coll. - Camp. St-Lambert-Long. | 380 | 27,648 | 390 | 29,109 | 367 | 28,534 | 1,461 | -0,575 |
| Montréal | 4 559 | 26,531 | 4 436 | 27,962 | 4 259 | 27,885 | 1,432 | -0,078 |
| 693530 - Collégial international Sainte-Anne | 25 | 26,636 | 41 | 29,028 | 59 | 28,669 | 2,391 | -0,359 |
| 749547 - Collège André-Grasset | 161 | 27,006 | 150 | 29,243 | 173 | 28,633 | 2,237 | -0,610 |
| 749548 - Collège LaSalle | 32 | 23,391 | 24 | 23,811 | 24 | 22,897 | 0,420 | -0,913 |
| 749556 - Collège Jean-de-Brébeuf | 173 | 26,970 | 218 | 29,358 | 204 | 28,721 | 2,388 | -0,637 |
| 749701 - Collège Centennial | 13 | 24,389 | 23 | 23,516 | 10 | 25,400 | -0,873 | 1,884 |
| 749712 - Collège Marianopolis | 296 | 27,729 | 276 | 29,651 | 276 | 30,134 | 1,922 | 0,483 |
| 912000 - Cégep de Saint-Laurent | 215 | 26,116 | 172 | 27,423 | 171 | 26,946 | 1,307 | -0,477 |
| 913000 - Cégep d'Ahuntsic | 270 | 25,030 | 236 | 26,236 | 227 | 25,967 | 1,206 | -0,269 |
| 914000 - Cégep de Bois-de-Boulogne | 173 | 26,980 | 142 | 29,201 | 149 | 28,202 | 2,220 | -0,999 |
| 915000 - Cégep de Rosemont | 92 | 24,773 | 81 | 24,649 | 83 | 24,815 | -0,124 | 0,166 |
| 916000 - Cégep de Maisonneuve | 399 | 26,941 | 350 | 28,025 | 352 | 27,888 | 1,084 | -0,137 |
| 917000 - Cégep du Vieux Montréal | 250 | 26,257 | 275 | 26,896 | 226 | 26,991 | 0,638 | 0,096 |
| 929000 - Cégep André-Laurendeau | 169 | 25,426 | 164 | 26,283 | 153 | 27,133 | 0,857 | 0,850 |
| 933000 - Collège Dawson | 909 | 27,231 | 895 | 28,854 | 815 | 28,497 | 1,623 | -0,357 |
| 934000 - Vanier College | 590 | 26,360 | 577 | 27,266 | 555 | 27,387 | 0,906 | 0,121 |
| 935000 - Cégep John Abbott | 561 | 26,556 | 578 | 28,331 | 543 | 28,261 | 1,775 | -0,070 |
| 938000 - Cégep Marie-Victorin | 127 | 25,065 | 127 | 25,789 | 126 | 26,108 | 0,723 | 0,319 |
| 939000 - Cégep Gérald-Godin | 89 | 26,822 | 91 | 27,706 | 90 | 28,730 | 0,884 | 1,024 |
| Outaouais | 346 | 25,863 | 305 | 26,527 | 309 | 27,074 | 0,664 | 0,547 |
| 690555 - Coll. Universel - Camp. Gatineau (N. Frontières) | 24 | 24,452 | 21 | 25,868 | 22 | 26,660 | 1,416 | 0,791 |
| 919000 - Cégep de l'Outaouais | 289 | 25,835 | 261 | 26,487 | 247 | 26,953 | 0,652 | 0,465 |
| 919001 - Collège Héritage | 33 | 27,426 | 22 | 28,097 | 38 | 28,429 | 0,671 | 0,332 |
| Saguenay--Lac-Saint-Jean | 329 | 25,905 | 346 | 27,015 | 337 | 26,855 | 1,111 | -0,161 |
| 932001 - Collège d'Alma | 47 | 26,271 | 76 | 27,506 | 63 | 25,485 | 1,236 | -2,022 |
| 932002 - Cégep de Chicoutimi | 130 | 25,417 | 123 | 26,585 | 138 | 27,131 | 1,168 | 0,546 |
| 932003 - Cégep de Jonquière | 104 | 26,210 | 98 | 27,704 | 84 | 27,013 | 1,495 | -0,691 |
| 932004 - Cégep de St-Félicien | 48 | 26,225 | 49 | 25,950 | 52 | 27,346 | -0,275 | 1,395 |
| Total | 11 089 | 26,487 | 10 826 | 27,653 | 10 485 | 27,624 | 1,166 | -0,029 |

Source : BCI, Statistiques d'admission, Cube candidats collégiens

1. Les petits nombres (moins de 10) ont été retranchés du tableau. Le total est cependant resté intact.

Tableau 3.12

Nombre de candidats admis et moyenne de leur CRC selon le collège de provenance¹, sortants des collèges en sciences de la nature (200B0) ayant déposé une demande d'admission au 1er cycle dans un établissement universitaire du Québec, trimestres d'automne 2017-2019

| Collège de provenance - DEC en sciences de la nature (200B0) | A2017 | | A2018 | | A2019 | | Écart CRC moyenne | |
|--|------------|---------------|------------|---------------|------------|---------------|-------------------|---------------|
| | Nb admis | CRC moy. | Nb admis | CRC moy. | Nb admis | CRC moy. | A18-A17 | A19-A18 |
| Abitibi-Témiscamingue | 78 | 30,543 | 73 | 31,277 | 81 | 31,383 | 0,734 | 0,106 |
| 920000 - Cégep de l'Abitibi-Témiscamingue | 78 | 30,543 | 73 | 31,277 | 81 | 31,383 | 0,734 | 0,106 |
| Bas-Saint-Laurent | 176 | 30,191 | 160 | 31,492 | 160 | 31,919 | 1,300 | 0,427 |
| 901000 - Cégep de Rimouski | 90 | 30,071 | 82 | 31,152 | 84 | 31,478 | 1,081 | 0,326 |
| 922000 - Cégep de Rivière-du-Loup | 42 | 29,922 | 46 | 32,256 | 39 | 32,514 | 2,334 | 0,257 |
| 923000 - Cégep de La Pocatière | 37 | 31,480 | 20 | 31,353 | 26 | 32,000 | -0,127 | 0,647 |
| 927000 - Cégep de Matane | 7 | 27,214 | 12 | 30,656 | 11 | 32,586 | 3,442 | 1,930 |
| Capitale-Nationale | 816 | 29,795 | 908 | 31,306 | 860 | 31,710 | 1,511 | 0,404 |
| 210508 - Campus Notre-Dame-de-Foy | 9 | 28,188 | 18 | 30,050 | 21 | 29,514 | 1,863 | -0,536 |
| 669506 - Collège Mérici | 15 | 29,800 | 20 | 31,093 | 14 | 32,588 | 1,293 | 1,496 |
| 902000 - Cégep de Limoilou | 147 | 28,720 | 145 | 31,100 | 148 | 30,848 | 2,380 | -0,253 |
| 903000 - Cégep de Sainte-Foy | 337 | 30,169 | 384 | 31,063 | 302 | 31,308 | 0,894 | 0,246 |
| 926000 - Cégep François-Xavier Garneau | 214 | 29,366 | 242 | 30,878 | 248 | 31,101 | 1,512 | 0,223 |
| 936002 - Champlain Regional Coll. - Camp. St-Lawrence | 95 | 30,783 | 99 | 33,357 | 127 | 34,026 | 2,574 | 0,669 |
| Centre-du-Québec | 134 | 30,597 | 130 | 32,349 | 150 | 32,539 | 1,752 | 0,190 |
| 907001 - Cégep de Drummondville | 81 | 30,476 | 68 | 32,480 | 82 | 31,896 | 2,004 | -0,584 |
| 925000 - Cégep de Victoriaville | 53 | 30,825 | 62 | 32,192 | 68 | 33,305 | 1,367 | 1,113 |
| Chaudière-Appalaches | 185 | 30,193 | 183 | 31,680 | 197 | 31,867 | 1,487 | 0,187 |
| 921000 - Cégep de Lévis-Lauzon | 93 | 29,876 | 91 | 32,230 | 88 | 32,543 | 2,355 | 0,312 |
| 924000 - Cégep de Thetford | 21 | 30,875 | 34 | 30,917 | 38 | 31,651 | 0,042 | 0,734 |
| 937000 - Cégep Beauce-Appalaches | 71 | 30,343 | 58 | 31,352 | 71 | 31,140 | 1,009 | -0,212 |
| Côte-Nord | 58 | 29,573 | 57 | 32,556 | 56 | 32,429 | 2,983 | -0,127 |
| 931001 - Cégep de Baie-Comeau | 26 | 29,211 | 24 | 32,859 | 27 | 33,750 | 3,649 | 0,891 |
| 931002 - Cégep de Sept-Îles | 32 | 29,766 | 33 | 32,308 | 29 | 30,716 | 2,541 | -1,591 |
| Estrie | 259 | 30,058 | 227 | 32,393 | 251 | 31,925 | 2,336 | -0,468 |
| 270543 - Séminaire de Sherbrooke | 25 | 29,727 | 18 | 33,450 | 18 | 33,132 | 3,723 | -0,318 |
| 904000 - Cégep de Sherbrooke | 161 | 30,323 | 164 | 32,563 | 171 | 32,100 | 2,241 | -0,463 |
| 936001 - Champlain Regional Coll. - Camp. Lennoxville | 73 | 29,497 | 45 | 31,389 | 62 | 30,860 | 1,892 | -0,529 |
| Gaspésie--Îles-de-la-Madeleine | 48 | 30,874 | 47 | 30,819 | 54 | 32,648 | -0,055 | 1,829 |
| 900000 - Cégep de la Gaspésie et des Îles | 48 | 30,874 | 47 | 30,819 | 54 | 32,648 | -0,055 | 1,829 |
| Lanaudière | 276 | 29,730 | 256 | 32,129 | 279 | 31,934 | 2,400 | -0,195 |
| 910000 - Cégep régional de Lanaudière à Joliette | 64 | 29,321 | 55 | 31,952 | 67 | 32,535 | 2,631 | 0,583 |
| 940001 - Cégep régional de Lanaudière à L'Assomption | 122 | 30,136 | 125 | 32,275 | 115 | 31,910 | 2,139 | -0,365 |
| 940002 - Cégep régional de Lanaudière à Terrebonne | 90 | 29,435 | 76 | 32,025 | 97 | 31,515 | 2,590 | -0,510 |
| Laurentides | 409 | 29,738 | 427 | 32,027 | 418 | 32,076 | 2,289 | 0,049 |
| 911000 - Cégep Lionel Groulx | 271 | 29,343 | 283 | 31,837 | 299 | 31,628 | 2,493 | -0,208 |
| 928000 - Cégep de Saint-Jérôme | 138 | 30,457 | 144 | 32,340 | 119 | 33,029 | 1,883 | 0,690 |
| Laval | 269 | 29,342 | 254 | 30,939 | 238 | 30,972 | 1,597 | 0,033 |
| 930000 - Cégep Montmorency | 269 | 29,342 | 254 | 30,939 | 238 | 30,972 | 1,597 | 0,033 |

Tableau 3.12 (suite)

| Collège de provenance - DEC en sciences de la nature (200B0) | A2017 | | A2018 | | A2019 | | Écart CRC moyenne | |
|--|--------------|---------------|--------------|---------------|--------------|---------------|-------------------|---------------|
| | Nb admis | CRC moy. | Nb admis | CRC moy. | Nb admis | CRC moy. | A18-A17 | A19-A18 |
| Mauricie | 217 | 30,440 | 193 | 31,294 | 200 | 31,598 | 0,854 | 0,304 |
| 260501 - Collège Lafèche | 33 | 32,290 | 27 | 32,152 | 54 | 31,888 | -0,138 | -0,263 |
| 905000 - Cégep de Trois-Rivières | 133 | 30,056 | 125 | 30,952 | 121 | 31,050 | 0,896 | 0,097 |
| 906000 - Collège Shawinigan | 51 | 29,932 | 41 | 31,383 | 25 | 33,221 | 1,451 | 1,838 |
| Montérégie | 939 | 30,048 | 898 | 32,110 | 1 015 | 31,852 | 2,062 | -0,258 |
| 904001 - Cégep de Granby | 73 | 29,791 | 72 | 31,329 | 77 | 30,738 | 1,539 | -0,591 |
| 907002 - Cégep de Sorel-Tracy | 37 | 29,627 | 28 | 31,337 | 43 | 30,565 | 1,710 | -0,772 |
| 907003 - Cégep de St-Hyacinthe | 133 | 29,968 | 154 | 31,333 | 173 | 31,410 | 1,365 | 0,077 |
| 908000 - Cégep Saint-Jean-sur-Richelieu | 114 | 30,117 | 111 | 32,368 | 114 | 32,321 | 2,251 | -0,047 |
| 909000 - Cégep Édouard Montpetit | 319 | 29,674 | 302 | 31,853 | 349 | 31,567 | 2,179 | -0,286 |
| 918000 - Cégep de Valleyfield | 59 | 29,500 | 66 | 32,731 | 67 | 31,819 | 3,231 | -0,911 |
| 936003 - Champlain Reg. Coll. - Cam. St.-Lambert-Long. | 204 | 30,890 | 165 | 33,122 | 192 | 32,977 | 2,232 | -0,145 |
| Montréal | 3 242 | 30,050 | 3 330 | 32,241 | 3 413 | 32,181 | 2,191 | -0,059 |
| 693510 - Collège TAV | 11 | 27,250 | 17 | 27,000 | 12 | 26,938 | -0,250 | -0,063 |
| 693530 - Collégial international Sainte-Anne | 40 | 30,103 | 54 | 32,518 | 53 | 33,174 | 2,414 | 0,656 |
| 749547 - Collège André-Grasset | 180 | 30,391 | 152 | 33,598 | 144 | 32,929 | 3,207 | -0,669 |
| 749556 - Collège Jean-de-Brébeuf | 249 | 30,106 | 288 | 32,282 | 259 | 32,090 | 2,177 | -0,192 |
| 749712 - Collège Marianopolis | 421 | 31,203 | 437 | 33,691 | 419 | 33,429 | 2,489 | -0,262 |
| 912000 - Cégep de Saint-Laurent | 80 | 28,758 | 110 | 30,148 | 109 | 30,785 | 1,390 | 0,637 |
| 913000 - Cégep d'Ahuntsic | 158 | 28,314 | 173 | 28,756 | 160 | 29,411 | 0,441 | 0,656 |
| 914000 - Cégep de Bois-de-Boulogne | 288 | 30,595 | 305 | 32,592 | 294 | 32,704 | 1,997 | 0,111 |
| 915000 - Cégep de Rosemont | 49 | 24,880 | 30 | 26,422 | 35 | 25,789 | 1,542 | -0,633 |
| 916000 - Cégep de Maisonneuve | 399 | 29,826 | 334 | 31,060 | 377 | 31,342 | 1,233 | 0,282 |
| 917000 - Cégep du Vieux Montréal | 57 | 25,536 | 60 | 27,613 | 57 | 27,952 | 2,077 | 0,339 |
| 929000 - Cégep André-Laurendeau | 95 | 28,325 | 110 | 30,269 | 118 | 30,152 | 1,944 | -0,117 |
| 933000 - Collège Dawson | 387 | 30,739 | 388 | 33,657 | 441 | 33,452 | 2,918 | -0,205 |
| 934000 - Vanier College | 269 | 29,618 | 281 | 32,333 | 294 | 31,899 | 2,715 | -0,434 |
| 935000 - Cégep John Abbott | 440 | 30,095 | 427 | 31,929 | 489 | 32,082 | 1,834 | 0,153 |
| 938000 - Cégep Marie-Victorin | 45 | 28,857 | 69 | 30,113 | 49 | 29,527 | 1,256 | -0,586 |
| 939000 - Cégep Gérald-Godin | 72 | 29,852 | 90 | 31,391 | 99 | 31,076 | 1,539 | -0,315 |
| Outaouais | 234 | 29,286 | 230 | 30,827 | 214 | 31,014 | 1,540 | 0,188 |
| 690555 - Coll. Universel - Camp. Gatineau (N. Frontières) | 22 | 28,982 | 17 | 28,097 | 19 | 32,527 | -0,885 | 4,430 |
| 919000 - Cégep de l'Outaouais | 171 | 29,022 | 172 | 30,623 | 153 | 30,654 | 1,601 | 0,031 |
| 919001 - Collège Héritage | 41 | 30,829 | 41 | 32,659 | 42 | 31,581 | 1,830 | -1,078 |
| Saguenay--Lac-Saint-Jean | 251 | 30,240 | 271 | 31,486 | 250 | 31,875 | 1,245 | 0,389 |
| 932001 - Collège d'Alma | 38 | 30,442 | 55 | 32,013 | 56 | 30,704 | 1,571 | -1,309 |
| 932002 - Cégep de Chicoutimi | 83 | 30,469 | 69 | 32,134 | 72 | 32,187 | 1,665 | 0,053 |
| 932003 - Cégep de Jonquières | 64 | 30,553 | 72 | 31,500 | 66 | 32,668 | 0,947 | 1,168 |
| 932004 - Cégep de St-Félicien | 66 | 29,326 | 75 | 30,272 | 56 | 31,523 | 0,947 | 1,251 |
| Total | 7 591 | 29,993 | 7 643 | 31,944 | 7 836 | 31,977 | 1,952 | 0,033 |

Source : BCI, Statistiques d'admission, Cube candidats collégiens

1. Les petits nombres (moins de 10) ont été retranchés du tableau. Le total est cependant resté intact.

Tableau 4.1

Nombre de candidats, d'admis et de nouvelles inscriptions, sortants des collèges ayant déposé une demande d'admission en médecine (M.D.) dans un établissement universitaire du Québec, trimestres d'automne 2017-2019

| Établissement universitaire | Nb cand. | Nb admis | Nb inscrits | % admis / candidats | % inscrits / admis | CRC moy. candidats | CRC moy. admis | CRC moy. inscrits |
|--------------------------------|--------------|------------|-------------|---------------------|--------------------|--------------------|----------------|-------------------|
| Automne 2019 | | | | | | | | |
| 975 - Université Laval | 1 009 | 295 | 122 | 29,24% | 41,36% | 35,150 | 36,600 | 36,254 |
| 976 - Université de Montréal | 1 139 | 278 | 135 | 24,41% | 48,56% | 35,058 | 36,799 | 36,785 |
| 977 - Université de Sherbrooke | 1 052 | 259 | 73 | 24,62% | 28,19% | 35,086 | 37,089 | 36,986 |
| 977 - Université McGill | 830 | 117 | 70 | 14,10% | 59,83% | 35,213 | 36,880 | 36,743 |
| Total¹ | 1 484 | 414 | 400 | 27,90% | 96,62% | 35,120 | 36,826 | 36,653 |
| Automne 2018 | | | | | | | | |
| 975 - Université Laval | 899 | 326 | 127 | 36,26% | 38,96% | 34,937 | 36,755 | 36,016 |
| 976 - Université de Montréal | 1 137 | 316 | 142 | 27,79% | 44,94% | 35,119 | 36,937 | 37,035 |
| 977 - Université de Sherbrooke | 1 077 | 261 | 64 | 24,23% | 24,52% | 35,175 | 37,194 | 37,094 |
| 977 - Université McGill | 977 | 98 | 69 | 10,03% | 70,41% | 35,034 | 37,327 | 37,232 |
| Total¹ | 1 559 | 416 | 402 | 26,68% | 96,63% | 35,074 | 36,983 | 36,756 |
| Automne 2017 | | | | | | | | |
| 975 - Université Laval | 617 | 240 | 123 | 38,90% | 51,25% | 33,885 | 35,185 | 34,847 |
| 976 - Université de Montréal | 985 | 277 | 142 | 28,12% | 51,26% | 33,796 | 35,430 | 35,427 |
| 977 - Université de Sherbrooke | 876 | 184 | 54 | 21,00% | 29,35% | 33,959 | 35,618 | 35,255 |
| 977 - Université McGill | 743 | 84 | 67 | 11,31% | 79,76% | 33,558 | 35,012 | 34,941 |
| Total¹ | 1 260 | 414 | 386 | 32,86% | 93,24% | 33,803 | 35,354 | 35,133 |

Source : BCI, Statistiques d'admission, Cube candidats collégiens

¹ Rappelons que le nombre total de candidats et d'admis ne peut correspondre à la somme des établissements en raison des demandes d'admission présentées par une même personne dans plus d'un établissement.

Tableau 4.2

Répartition des candidats admis selon le programme de DEC, sortants des collèges ayant déposé une demande d'admission en médecine (M.D.) dans un établissement universitaire du Québec, trimestres d'automne 2017-2019

| Programmes de DEC | A2017 | | A2018 | | A2019 | | Écart répart. (point de %) | |
|------------------------------------|------------|----------------|------------|----------------|------------|----------------|----------------------------|--------------|
| | Nb admis | Répartition | Nb admis | Répartition | Nb admis | Répartition | A18-A17 | A19-A18 |
| 200B0 - Sciences de la nature | 360 | 86,96% | 359 | 86,30% | 366 | 88,41% | -0,66% | 2,11% |
| 200Z0 - Sciences de la nature - BI | 18 | 4,35% | 14 | 3,37% | 18 | 4,35% | -0,98% | 0,98% |
| 700A0 - Sciences, lettres et arts | 29 | 7,00% | 36 | 8,65% | 27 | 6,52% | 1,65% | -2,13% |
| Autres programmes | 7 | 1,69% | 7 | 1,68% | 3 | 0,72% | -0,01% | -0,96% |
| Total | 414 | 100,00% | 416 | 100,00% | 414 | 100,00% | 0,00% | 0,00% |

Source : BCI, Statistiques d'admission, Cube candidats collégiens

Tableau 4.3

Nombre de candidats, d'admis et de nouvelles inscriptions selon trois programmes préuniversitaires, sortants des collèges ayant déposé une demande d'admission en médecine (M.D.) dans un établissement universitaire du Québec, trimestres d'automne 2017-2019

| Trois programmes préuniversitaires | Nb cand. | Nb admis | Nb inscrits | % admis / candidats | % inscrits / admis | CRC moy. candidats | CRC moy. admis | CRC moy. inscrits |
|------------------------------------|--------------|------------|-------------|---------------------|--------------------|--------------------|----------------|-------------------|
| Automne 2019 | | | | | | | | |
| 200B0 - Sciences de la nature | 1 336 | 366 | 353 | 27,40% | 96,45% | 35,096 | 36,779 | 36,615 |
| 200Z0 - Sciences de la nature - BI | 42 | 18 | 18 | 42,86% | 100,00% | 35,630 | 37,378 | 37,222 |
| 700A0 - Sciences, lettres et arts | 74 | 27 | 26 | 36,49% | 96,30% | 35,770 | 37,190 | 36,962 |
| Total | 1 452 | 411 | 397 | 28,31% | 96,59% | 35,150 | 36,835 | 36,665 |
| Automne 2018 | | | | | | | | |
| 200B0 - Sciences de la nature | 1 394 | 359 | 348 | 25,75% | 96,94% | 35,074 | 36,978 | 36,730 |
| 200Z0 - Sciences de la nature - BI | 34 | 14 | 13 | 41,18% | 92,86% | 35,550 | 36,778 | 36,538 |
| 700A0 - Sciences, lettres et arts | 87 | 36 | 34 | 41,38% | 94,44% | 35,710 | 37,176 | 37,206 |
| Total | 1 515 | 409 | 395 | 27,00% | 96,58% | 35,126 | 36,989 | 36,765 |
| Automne 2017 | | | | | | | | |
| 200B0 - Sciences de la nature | 1 142 | 360 | 333 | 31,52% | 92,50% | 33,763 | 35,275 | 35,081 |
| 200Z0 - Sciences de la nature - BI | 36 | 18 | 18 | 50,00% | 100,00% | 33,604 | 35,341 | 34,944 |
| 700A0 - Sciences, lettres et arts | 55 | 29 | 28 | 52,73% | 96,55% | 34,794 | 35,967 | 35,750 |
| Total | 1 233 | 407 | 379 | 33,01% | 93,12% | 33,803 | 35,334 | 35,124 |

Source : BCI, Statistiques d'admission, Cube candidats collégiens

Tableau 4.4

Nombre de candidats, d'admis et de nouvelles inscriptions selon la région administrative du collège de provenance, sortants des collèges ayant déposé une demande d'admission en médecine (M.D.) dans un établissement universitaire du Québec, trimestre d'automne 2019

| Région administrative du collège de provenance | Nb cand. | Nb admis | Nb inscrits | % admis / candidats | % inscrits / admis | CRC moy. candidats | CRC moy. admis | CRC moy. inscrits | Répartition admis (MED) | Répartition admis (Tous) ¹ | Écart MED - Tous ² |
|---|--------------|------------|-------------|------------------------|-----------------------|-----------------------|-------------------|----------------------|----------------------------|--|----------------------------------|
| Abitibi-Témiscamingue | 13 | 4 | 4 | 30,77% | 100,00% | 35,286 | 36,714 | 36,500 | 0,97% | 1,19% | -0,22% |
| Bas-Saint-Laurent | 31 | 8 | 8 | 25,81% | 100,00% | 34,747 | 36,273 | 36,000 | 1,93% | 2,54% | -0,61% |
| Capitale-Nationale | 163 | 51 | 50 | 31,29% | 98,04% | 35,389 | 36,726 | 36,500 | 12,32% | 11,11% | 1,21% |
| Centre-du-Québec | 23 | 11 | 11 | 47,83% | 100,00% | 35,614 | 36,174 | 36,273 | 2,66% | 2,22% | 0,43% |
| Chaudière-Appalaches | 30 | 7 | 6 | 23,33% | 85,71% | 35,127 | 36,727 | 36,000 | 1,69% | 3,12% | -1,43% |
| Côte-Nord | 13 | 6 | 6 | 46,15% | 100,00% | 34,944 | 35,500 | 34,333 | 1,45% | 0,66% | 0,79% |
| Estrie | 45 | 18 | 18 | 40,00% | 100,00% | 35,569 | 36,556 | 36,444 | 4,35% | 3,89% | 0,46% |
| Gaspésie--Îles-de-la-Mad. | 12 | 4 | 3 | 33,33% | 75,00% | 35,528 | 37,429 | 37,333 | 0,97% | 0,55% | 0,42% |
| Lanaudière | 38 | 12 | 12 | 31,58% | 100,00% | 35,044 | 36,630 | 36,333 | 2,90% | 3,39% | -0,49% |
| Laurentides | 84 | 20 | 19 | 23,81% | 95,00% | 34,928 | 36,619 | 36,421 | 4,83% | 5,62% | -0,79% |
| Laval | 29 | 0 | 0 | 0,00% | 0,00% | 33,885 | 0,000 | 0,000 | 0,00% | 3,98% | -3,98% |
| Mauricie | 40 | 16 | 16 | 40,00% | 100,00% | 35,854 | 37,190 | 37,063 | 3,86% | 3,15% | 0,72% |
| Montréal | 143 | 37 | 36 | 25,87% | 97,30% | 35,044 | 36,775 | 36,778 | 8,94% | 12,90% | -3,96% |
| Montréal | 741 | 201 | 192 | 27,13% | 95,52% | 35,072 | 37,011 | 36,865 | 48,55% | 39,29% | 9,26% |
| Outaouais | 37 | 7 | 7 | 18,92% | 100,00% | 34,759 | 36,250 | 36,286 | 1,69% | 2,78% | -1,09% |
| Saguenay--Lac-Saint-Jean | 42 | 12 | 12 | 28,57% | 100,00% | 35,225 | 36,500 | 36,333 | 2,90% | 3,62% | -0,72% |
| Total | 1 484 | 414 | 400 | 27,90% | 96,62% | 35,120 | 36,826 | 36,653 | 100,00% | 100,00% | 0,00% |

Source : BCI, Statistiques d'admission, Cube candidats collégiens

¹ Répartition selon la région administrative du collège de provenance des sortants des collèges admis au 1er cycle, peu importe la discipline universitaire.

² Écart exprimé en point de pourcentage.

Tableau 4.5

Nombre de candidats, d'admis et de nouvelles inscriptions selon la région administrative du collège de provenance, sortants des collèges ayant déposé une demande d'admission en médecine (M.D.) dans un établissement universitaire du Québec, trimestre d'automne 2018

| Région administrative du collège de provenance | Nb cand. | Nb admis | Nb inscrits | % admis / candidats | % inscrits / admis | CRC moy. candidats | CRC moy. admis | CRC moy. inscrits | Répartition admis (MED) | Répartition admis (Tous) ¹ | Écart MED - Tous ² |
|---|--------------|------------|-------------|------------------------|-----------------------|-----------------------|-------------------|----------------------|----------------------------|--|----------------------------------|
| Abitibi-Témiscamingue | 13 | 3 | 3 | 23,08% | 100,00% | 33,767 | 35,800 | 35,667 | 0,72% | 1,26% | -0,54% |
| Bas-Saint-Laurent | 21 | 6 | 5 | 28,57% | 83,33% | 35,196 | 36,667 | 36,400 | 1,44% | 2,47% | -1,02% |
| Capitale-Nationale | 154 | 43 | 40 | 27,92% | 93,02% | 35,092 | 36,621 | 36,375 | 10,34% | 11,65% | -1,32% |
| Centre-du-Québec | 19 | 6 | 6 | 31,58% | 100,00% | 35,396 | 37,294 | 36,833 | 1,44% | 2,03% | -0,59% |
| Chaudière-Appalaches | 34 | 11 | 11 | 32,35% | 100,00% | 35,081 | 36,143 | 35,818 | 2,64% | 2,83% | -0,18% |
| Côte-Nord | 9 | 4 | 3 | 44,44% | 75,00% | 34,833 | 37,143 | 37,000 | 0,96% | 0,59% | 0,37% |
| Estrie | 60 | 22 | 21 | 36,67% | 95,45% | 35,209 | 37,140 | 37,048 | 5,29% | 3,59% | 1,70% |
| Gaspésie--Îles-de-la-Mad. | 6 | 1 | 1 | 16,67% | 100,00% | 34,083 | 35,000 | 35,000 | 0,24% | 0,52% | -0,28% |
| Lanaudière | 40 | 16 | 16 | 40,00% | 100,00% | 35,529 | 36,639 | 36,375 | 3,85% | 3,32% | 0,52% |
| Laurentides | 87 | 25 | 24 | 28,74% | 96,00% | 35,346 | 37,034 | 36,792 | 6,01% | 5,67% | 0,34% |
| Laval | 39 | 7 | 7 | 17,95% | 100,00% | 34,617 | 35,824 | 35,714 | 1,68% | 4,01% | -2,33% |
| Mauricie | 53 | 19 | 19 | 35,85% | 100,00% | 35,358 | 37,039 | 36,947 | 4,57% | 3,04% | 1,53% |
| Montréal | 160 | 42 | 40 | 26,25% | 95,24% | 35,170 | 36,929 | 36,725 | 10,10% | 12,90% | -2,81% |
| Montréal | 788 | 196 | 191 | 24,87% | 97,45% | 35,046 | 37,163 | 36,979 | 47,12% | 39,44% | 7,67% |
| Outaouais | 29 | 6 | 6 | 20,69% | 100,00% | 34,519 | 36,500 | 36,333 | 1,44% | 2,77% | -1,33% |
| Saguenay--Lac-Saint-Jean | 47 | 9 | 9 | 19,15% | 100,00% | 34,679 | 36,824 | 36,222 | 2,16% | 3,90% | -1,74% |
| Total | 1 559 | 416 | 402 | 26,68% | 96,63% | 35,074 | 36,983 | 36,756 | 100,00% | 100,00% | 0,00% |

Source : BCI, Statistiques d'admission, Cube candidats collégiens

¹ Répartition selon la région administrative du collège de provenance des sortants des collèges admis au 1er cycle, peu importe la discipline universitaire.

² Écart exprimé en point de pourcentage.

Tableau 4.6

Nombre de candidats, d'admis et de nouvelles inscriptions selon la région administrative du collège de provenance, sortants des collèges ayant déposé une demande d'admission en médecine (M.D.) dans un établissement universitaire du Québec, trimestre d'automne 2017

| Région administrative du collège de provenance | Nb cand. | Nb admis | Nb inscrits | % admis / candidats | % inscrits / admis | CRC moy. candidats | CRC moy. admis | CRC moy. inscrits | Répartition admis (MED) | Répartition admis (Tous) ¹ | Écart MED - Tous ² |
|---|--------------|------------|-------------|------------------------|-----------------------|-----------------------|-------------------|----------------------|----------------------------|--|----------------------------------|
| Abitibi-Témiscamingue | 12 | 6 | 5 | 50,00% | 83,33% | 34,000 | 34,750 | 34,600 | 1,45% | 1,32% | 0,13% |
| Bas-Saint-Laurent | 28 | 15 | 13 | 53,57% | 86,67% | 34,221 | 35,185 | 34,857 | 3,62% | 2,60% | 1,02% |
| Capitale-Nationale | 136 | 56 | 50 | 41,18% | 89,29% | 34,207 | 35,430 | 35,160 | 13,53% | 11,66% | 1,87% |
| Centre-du-Québec | 18 | 8 | 8 | 44,44% | 100,00% | 34,321 | 35,118 | 35,125 | 1,93% | 1,93% | 0,01% |
| Chaudière-Appalaches | 23 | 6 | 6 | 26,09% | 100,00% | 33,980 | 35,778 | 35,500 | 1,45% | 2,86% | -1,42% |
| Côte-Nord | 5 | 3 | 3 | 60,00% | 100,00% | 34,615 | 34,667 | 34,667 | 0,72% | 0,75% | -0,03% |
| Estrie | 39 | 16 | 14 | 41,03% | 87,50% | 34,257 | 35,162 | 35,143 | 3,86% | 3,75% | 0,11% |
| Gaspésie--Îles-de-la-Mad. | 7 | 3 | 2 | 42,86% | 66,67% | 33,529 | 35,000 | 35,500 | 0,72% | 0,49% | 0,24% |
| Lanaudière | 38 | 10 | 7 | 26,32% | 70,00% | 33,099 | 35,250 | 35,143 | 2,42% | 3,46% | -1,04% |
| Laurentides | 49 | 13 | 13 | 26,53% | 100,00% | 33,891 | 35,577 | 35,385 | 3,14% | 5,69% | -2,55% |
| Laval | 38 | 14 | 14 | 36,84% | 100,00% | 33,830 | 35,310 | 35,286 | 3,38% | 3,89% | -0,50% |
| Mauricie | 46 | 13 | 13 | 28,26% | 100,00% | 34,207 | 35,519 | 35,462 | 3,14% | 3,25% | -0,11% |
| Montréal | 617 | 181 | 172 | 29,34% | 95,03% | 33,574 | 35,374 | 35,091 | 43,72% | 39,40% | 4,32% |
| Outaouais | 30 | 10 | 10 | 33,33% | 100,00% | 33,925 | 35,000 | 34,900 | 2,42% | 2,79% | -0,37% |
| Saguenay--Lac-Saint-Jean | 36 | 17 | 17 | 47,22% | 100,00% | 34,372 | 35,111 | 35,000 | 4,11% | 3,68% | 0,43% |
| Total | 1 260 | 414 | 386 | 32,86% | 93,24% | 33,803 | 35,354 | 35,133 | 100,00% | 100,00% | 0,00% |

Source : BCI, Statistiques d'admission, Cube candidats collégiens

¹ Répartition selon la région administrative du collège de provenance des sortants des collèges admis au 1er cycle, peu importe la discipline universitaire.

² Écart exprimé en point de pourcentage.

Tableau 4.7
Données relatives à l'admission au doctorat en médecine (M.D.) des personnes issues
des régions éloignées¹ pour qui la mesure de la bonification de 0,5 point
à la CRC moyenne a été appliquée, automnes 2003-2019

| Année | Nb candidats | Nb admis | % admis / candidats | Nb inscrits grâce au 0,5² | Nb inscrits autres³ | Nb total inscrits |
|--------------|---------------------|-----------------|----------------------------|---|---------------------------------------|--------------------------|
| A2003 | 152 | 49 | 32,24% | 8 | 39 | 47 |
| A2004 | 123 | 64 | 52,03% | 8 | 50 | 58 |
| A2005 | 142 | 46 | 32,39% | 8 | 34 | 42 |
| A2006 | 127 | 59 | 46,46% | 8 | 46 | 54 |
| A2007 | 103 | 50 | 48,54% | 2 | 37 | 39 |
| A2008 | 113 | 44 | 38,94% | 4 | 38 | 42 |
| A2009 | 182 | 65 | 35,71% | 5 | 55 | 60 |
| A2010 | 147 | 46 | 31,29% | 3 | 39 | 42 |
| A2011 | 182 | 47 | 25,82% | 3 | 44 | 47 |
| A2012 | 181 | 48 | 26,52% | 1 | 43 | 44 |
| A2013 | 136 | 43 | 31,62% | 5 | 34 | 39 |
| A2014 | 141 | 55 | 39,01% | 9 | 39 | 48 |
| A2015 | 106 | 33 | 31,13% | 1 | 27 | 28 |
| A2016 | 132 | 41 | 31,06% | 7 | 30 | 37 |
| A2017 | 106 | 37 | 34,91% | 3 | 30 | 33 |
| A2018 | 101 | 22 | 21,78% | 2 | 18 | 20 |
| A2019 | 134 | 40 | 29,85% | 6 | 32 | 38 |
| Total | 2 308 | 789 | 34,19% | 83 | 635 | 718 |

Source : BCI, collecte annuelle de données dans les établissements universitaires.

1. Ce sont les candidats qui ont complété leurs études de cinquième secondaire dans une école située dans une des régions suivantes identifiées par le ministère de la santé et des services sociaux (MSSS) : Abitibi-Témiscamingue; Nord-du-Québec; Bas-Saint-Laurent; Côte-Nord; Gaspésie-Îles-de-la-Madeleine; Nunavik et Terres-Cries de la Baie-de-James; nord de la région des Laurentides; partie ouest du Saguenay-Lac Saint-Jean; partie ouest et nord de l'Outaouais; partie nord de la Mauricie.
2. Ces personnes ont pu franchir l'étape de présélection et procéder à leur inscription grâce à l'ajout du 0,5 point à la CRC.
3. Ces personnes auraient été présélectionnées et auraient procédé à leur inscription de toute façon même sans l'ajout du 0,5 point à la CRC.

